



T.C.  
İSTANBUL  
ÜNİVERSİTESİ

**BAP**

BİLİMSEL  
ARAŞTIRMA  
PROJELERİ  
BİRİMİ

БІЛІМ  
ПРОЈЕКТИ  
АРАШТИРМА  
БІРІМІ

# İstanbul Üniversitesi Bilimsel Araştırma Projeleri (BAP) Birimi ve Proje Süreçlerinin Tanıtımı

PROF.DR.SERHAT PABUCCUOĞLU

BAP KOMİSYONU ÜYESİ



# PROJE DESTEK FONLARI

---

1. KURUM DIŐI

2. KURUM İÇİ



# Kurum Dışı Proje Destek Fonları

---

## ◦ YURT DIŐI KAYNAKLAR:

- Avrupa Komisyonu kaynaklı (H2020 vb.)
- Diđer uluslararası kaynaklar (NSF vs)

## ◦ ULUSAL PROJE DESTEK FONLARI

- İSTKA fonları
- Kalkınma Bakanlığı Proje Destekleri
- TÜBİTAK Akademik ve diđer Ar-Ge Destekleri



# TÜBİTAK - Akademik Proje Destekleri

## YÜRÜTÜCÜDE DOKTORA / UZMANLIK ÜNVANI ARANMAYAN PROJE DESTEKLERİ

### Yıl Boyu Başvuruya Açık Programlar

1002 - Hızlı Destek Programı

Proje destek programı yıl boyu başvuruya açık ve bütçesi 30.000 TL

Uzmanlık/Doktora öğrencileri tez projeleri için bu programdan yararlanabilirler



# TÜBİTAK - Akademik Proje Destekleri

## 2224-A - Yurt Dışı Bilimsel Etkinliklere Katılımı Destekleme Programı

### LİSANSÜSTÜ EĞİTİM GÖRENLER BAŞVURABİLİR

Destek miktarı:

Avrupa ülkeleri için en fazla 1.000 ABD Doları karşılığı TL'dir.

Avrupa dışındaki Amerika ve Uzak Doğu ülkeleri için en fazla 1.500 ABD Doları karşılığı TL'dir. (Üst limitler ülkelere göre değişiklik göstermektedir.)

## 2224-B - Yurt İçi Bilimsel Etkinliklere Katılımı Destekleme Programı

### LİSANSÜSTÜ EĞİTİM GÖRENLER BAŞVURABİLİR

Destek üst limiti 750 ₺



# TÜBİTAK - Akademik Proje Destekleri

---

## **Konsorsiyum Oluşturma Amaçlı Seyahat Desteği**

Konsorsiyum Oluşturma Amaçlı Yurt Dışı Seyahat Desteği Programı'nın amacı Türkiye' de kurulmuş olan tüzel kişiliklerin, AB Çerçeve Programlarına katılan diğer ülke ekipleriyle işbirliği yaparak ortak projeler oluşturmak amacıyla yapacakları yurtdışı seyahatlerin desteklenmesini sağlamaktır.



# İSTANBUL ÜNİVERSİTESİ BAP BİRİMİ PROJE DESTEKLERİ

---



# BAP Birimi

---

BAP'dan sorumlu Rektör Yardımcısı  
Prof. Dr. Halis Yunus ERSÖZ

BAP Koordinatörü  
Prof. Dr. Ahmet YEŞİL

Şube Müdürü  
Satı Kayıkçı





# BAP Birimi

---

## Sekreter Destek Birimi

- Emine CİVELEK
- Zeynep SERT

## Proje Destek Birimi

Abdüselam BARUT

Semra GÜNAYDIN

Onur KORUL

## Satınalma Destek Birimi

Şef Heval KARA TIKTIKLAR

Şef Hatice ÖZDEMİR

Esin HIZIROĞLU

Samet Köse

Seçkin Sukayar

Solmaz POLAT BADUR

Melih PELDEK

Yeter GÜNDÜZ

## Taşınır Kayıt Destek Birimi

Melih PELDEK

Yeter GÜNDÜZ



# BAP Otomasyonları ve Kullanıcı İşlemleri:

Araştırmacıların tüm bilgileri (bağlı buldukları birim, kadro, unvan ve iletişim bilgileri) Üniversitemiz Personel otomasyonundan otomatik olarak çekilmektedir. Eksik bilgiler **AVESİS ve BAPSİS** sistemlerinde hesap oluşturulmasında problem yaratmaktadır.

**AVESİS ve BAPSİS** sistemlerinde kullanıcı hesabının oluşturulabilmesi için **MUTLAKA KURUMSAL e-posta (@istanbul.edu.tr uzantılı)** adresinin alınmış, aktif hale getirilmiş ve personel otomasyonuna bu bilginin girilmiş olması gerekir.

Sisteme giriş yapabilmek için araştırmacıların mutlaka **AVESİS** sistemine kayıtlı olmaları ve kendileri ile ilgili istenilen tüm alanları güncellemiş olmaları zorunludur.

AVESİS ve BAPSİS sistemlerinde **kullanıcı adı olarak TC kimlik numarası** ve araştırmacıların sistem içinden oluşturacakları şifrelerini kullanmaları gerekir.

AVESİS/BAPSİS hesabına giremeyen/kayıtlı olmayan İstanbul Üniversitesi mensupları/araştırmacıları [aves@istanbul.edu.tr](mailto:aves@istanbul.edu.tr) adresine, kadrosunda ve görevli oldukları birimin/birimlerin bilgileri, kurum sicil numarası ve kurum e-posta adreslerini bildirerek sisteme kayıt olmak istediklerine dair bir mail yollamaları gerekmektedir.



# Proje Yürütücüsü

Projelerde yürütücülük görevi yapabilmek için arařtırıcının mutlaka **Doktora, Tıpta, Diř Hekimliğinde veya Eczacılıkta Uzmanlık, ya da Sanatta Yeterlik** eğitimini tamamlamıř olmaları gerekir.

**35. madde ile üniversitemize görevli olarak gelen arařtırıcılar projelerde YÜRÜTÜCÜLÜK YAPAMAZLAR.**

**35. madde ile üniversitemize görevli olarak gelen arařtırıcıların TEZ PROJELERİ YÖNETMELİK GEREĞİNCE BAP KAYNAKLARINDAN DESTEKLENMEZ**

Ancak, **TEZ projeleri dışındaki** arařtırma projelerinde «**Arařtırmacı**» olarak görev yapabilirler.



# Proje yürütücülük sınırlaması

Eğer yürütücü daha önce BAP desteklerinden yararlanmış ise, alınan bu desteklerin **yayına dönüşme şartı var ise iki yıl içinde yayına dönüştürmüştür olması gerekir**. Yayın yükümlülüğünü yerine getirmeyen araştırmacılar **sistem tarafından bloke** edilirler.

TEZ Projeleri dışındaki projeler için **yürütücüler yürütmekte oldukları proje ile aynı türünden ikinci bir proje başvurusu yapamazlar**. Başvuru yapabilmeleri için yürütülen projenin sonuç raporunun değerlendirme sürecinin tamamlanması ve projenin başarı ile kapanması gerekir.

# Proje işleyiş süreçleri:

Proje değerlendirme ve yürütme süreçleri BAPSİS otomasyon sistemi üzerinden yürütülmektedir.

**Yürütücüler aşağıda belirtilen proje işlemlerini otomasyon sistemi aracılığı ile çevrim içi yaparlar.**

- Başvuru
- Rapor işlemleri
- Talep işlemleri
- Satınalma işlemleri
- Proje çıktı bilgilendirme işlemleri



# Proje Başvuru dönemleri:

Birimimiz tarafından desteklenen Öncelikli Alan (ÖNAP) Projeleri dışındaki proje türlerinde başvurular bir takvime bağlı değildir. Başvurular BAPSİS web sayfamızdan çevrim içi (On-line; [www.apsis.istanbul.edu.tr](http://www.apsis.istanbul.edu.tr) ) kabul edilmektedir.



# Proje Hazırlama, Başvuru ve Değerlendirme Süreci

---



# Proje Konusu ve Kurgusu

Projenin konusunun **ÖZGÜN ve İYİ DERGİLERDE YAYINA DÖNÜŞME POTANSİYELİNİN YÜKSEK OLMASINA** dikkat ediniz.

Projenizde konu ile ilgili sorunun, bu soruna yaklaşımınızın ve soruna getireceğiniz çözümün açık ve net olması gerekir. **AMAÇ / GEREKÇE** açık ve anlaşılır olmalıdır. Projenin **Hipotezi** doğru bir şekilde yansıtılmalıdır.

**YÖNTEM** doğru kurgulanmış, **UYGUN ANALİZ YÖNTEMLERİ** öngörülmüş, **iş paketleri net** bir şekilde ayrıştırılmış ve hedefleri belirlenmiş olmalıdır.

Başvuru dosyasındaki ilgili bölümler doğru ve değerlendirmeyi yapacak kişilerin net anlayacağı şekilde doldurulması, konu ile ilgili uygun kaynakların sunulması proje değerlendirme sürecinde olumlu etki yapacaktır.





# Proje Etik Kurul Onay Belgesi

---

Projelerinizde gerekiyorsa **Etik Kurul** onaylarınızın alınmış ve güncel onay belgesinin sisteme yüklenmiş olduğundan emin olunuz.

**Hayvan Deneyleri Yerel Etik Kurulu**

**Klinik Araştırmalar Etik Kurulu**

**Sosyal Bilimler İnsan Araştırmaları Etik Kurulu**



# İş Paketleri

Proje iş paketleri proje değerlendirilmesinde en çok dikkat edilen ve karar vermede ağırlıklı olarak etkin olan bölümdür.

İş paketleri problemin çözümüne/proje hedefine ulaşmaya yönelik olmalı ve her bir iş paketi farklı bir faaliyeti tanımlamalıdır.

## **LİTERATÜR TARAMA, SATINALMA İŞLEMLERİ VE RAPOR YAZMA FAALİYETLERİ İŞ PAKETİ DEĞİLDİR.**

Bu faaliyetler bir projenin doğal süreçleri içinde yer alan işlemlerdir. Dolayısı ile bu işlemleri iş paketi olarak projelerinizde belirtmeyiniz.

İş paketlerinin hedefleri ve kullanılacak yöntem, deneme vb. işlemler açık ve net olmalıdır.



# Çalışma Takvimi

---

Çalışma takvimi BAPSİS proje başvuru otomasyonu tarafından otomatik olarak üretilir.

Çalışma takvimi oluştururken proje başvuru dosyasındaki iş paketlerinin her biri sisteme ayrı ayrı girilmeli ve proje sürecinde hangi aylar arasında gerçekleştirileceği ifade edilmelidir.

Başvuru dosyasında olmayan bir iş paketi sistemde oluşturulmamalı veya dosyada olan bir iş paketinin sistemde oluşturulması unutulmamalıdır.



# Kurumun Araştırma Olanakları

---

Proje başvuru dosyasının bu bölümünün doğru bir şekilde doldurulması ve çalışmaya yönelik olanakların/alt yapının detay olarak verilmesi gerekir.

Mevcut araştırma olanakları çalışmanın yapılabilirliğini belirlemek için gereklidir. Projenin bu kısmında verilen bilgilere bakılarak talep edilen cihazların/malzemelerin uygun olup olmadığına karar verilir.



# Başarı Ölçütleri

---

Proje başvuru formunun bu bölümünde çalışmanın başarılı sayılabilmesi için öngörülen hedefler yazılmalıdır. Başarı ölçütleri araştırmacının proje bitiminde nereye ulaşmak istediğini veya hangi sonuçları hedeflediğinin göstergesi olarak değerlendirilir.



# Projeyi Destekleyen Diğer Kuruluşlar

Projede yapılacak çalışmalarını destekleyen başka kurum/kurumlar varsa mutlaka bu bilgi verilmelidir. Destekleyen başka bir kurum var ise sağlanan destekten farklı olarak ne tür harcama kalemleri talep edildiđi, bu kalemlerin diđer destekten neden sağlanamadıđı veya yetersiz kaldıđı ifade edilmelidir. Bu bilgiler verilirken proje numarası ve destek kurum bilgileri mutlaka verilmelidir.

**Kamu kaynaklarının aynı araştırma için defaten kullanılması kamu zararı sayıldıđı** için destek talebindeki farklar iyi ifade edilmelidir. Hazırda desteklenmiş projede veya yürütölen çalışmadaki hangi açığı kapatacađı veya çalışmayı nereye taşıyacađı konusu iyi bir şekilde belirtilmelidir.

Alınmış diđer destekler saklanır ve sonradan tespit edilirse kamu zarı oluşturma nedeniyle **Sayıştay görevlileri tarafından sorgu** oluşturulabilir. Ortaya çıkacak olan **Kamu Zararı Yürütöcöye Rücu Ettirilir**.



# Bütçe Kalemleri ve Gerekçesi

Projenin bütçesini oluşturan bu bölümde satın alınması öngörülmüş tüm malzemeler kalem kalem yazılmalı ve projenin hangi aşamasında ne için kullanılacağı ifade edilmelidir.

Projede kullanılmayacak, ihtiyaç duyulmayan bir malzeme veya cihazın alım talebi **projenizin değerlendirilmesinde olumsuz etki yapacaktır**. Proje başvurusu çalışmaya destek sağlamadan çok **alt yapıyı destekleme amaçlı** olarak değerlendirilir.

**Sadece projede ihtiyaç duyulan/kullanılacak olan mal malzeme / hizmet alımlarını talep ediniz.**



# Bütçe Kalemleri ve Gerekçesi

- a. Laboratuvar sarf malzemesi (ilaç alımları yapılamaz) alımı giderleri
- b. Laboratuvar Cihazları alımı giderleri
- c. Hizmet alımı giderleri
- d. Kırtasiye alımı giderleri
- e. Canlı hayvan ve yem alımı giderleri
- f. Seyahat giderleri (Araştırma amaçlı ve/veya Kongre katılımı desteği amaçlı)
- g. Temsil ağırlama giderleri
- h. Bilgisayar, yazıcı, bilgisayar donanım parçaları ve yazılım alımı giderleri
- i. Bakım onarım giderleri
- j. Tüketim malzemesi alımları
- **k. Burs**
- **l. Personel giderleri**





# Teknik Şartnameler

---

Projenin bütçesini oluşturan mal malzeme veya hizmet alımları için teknik şartnameler çok iyi hazırlanmalı çalışmanın ihtiyaçlarını karşılayacak şekilde teknik donanım veya özellikler mutlaka ifade edilmelidir.

Hazırlanacak olan teknik şartnameler tek bir markayı temsil edecek şekilde kısıtlayıcı olmamalıdır. Bu tür bir zorunluluk olduğunda ise istenilen bu özelliklerin avantaj olarak ifade edilmesi daha uygundur.



# Fiyat Teklifleri

Projenin bütçesini oluşturan mal malzeme veya hizmet alımları için piyasa araştırması iyi yapılmalı ön pazarlıkların gerçekçi yapılarak fiyat teklifleri firmalardan temin edilmelidir.

**Her bir mal/malzeme için üç ayrı yerden fiyat alınması** harcama usulleri gereğince **zorunludur**. Tek temsilci aracılığı ile yapılacak olan alımlarda tek firmadan alınan teklif **güncel noter onaylı tek temsilci belgesi** ile kabul edilebilir. Firmalardan temin edilen tüm belgeler sisteme yüklenmelidir.

**Alınan fiyat teklifi mektubu/proforma faturalar «İstanbul Üniversitesi Bilimsel Araştırma Projeleri Koordinatörlüğü» adına düzenlenmiş olmalıdır.**



# Başvuru Tamamlanmadan Önce

**Çalışmanın amacının** uygun kaynaklarla desteklenmiş, yöntemlerin iyi bir şekilde ifade edildiğinden,

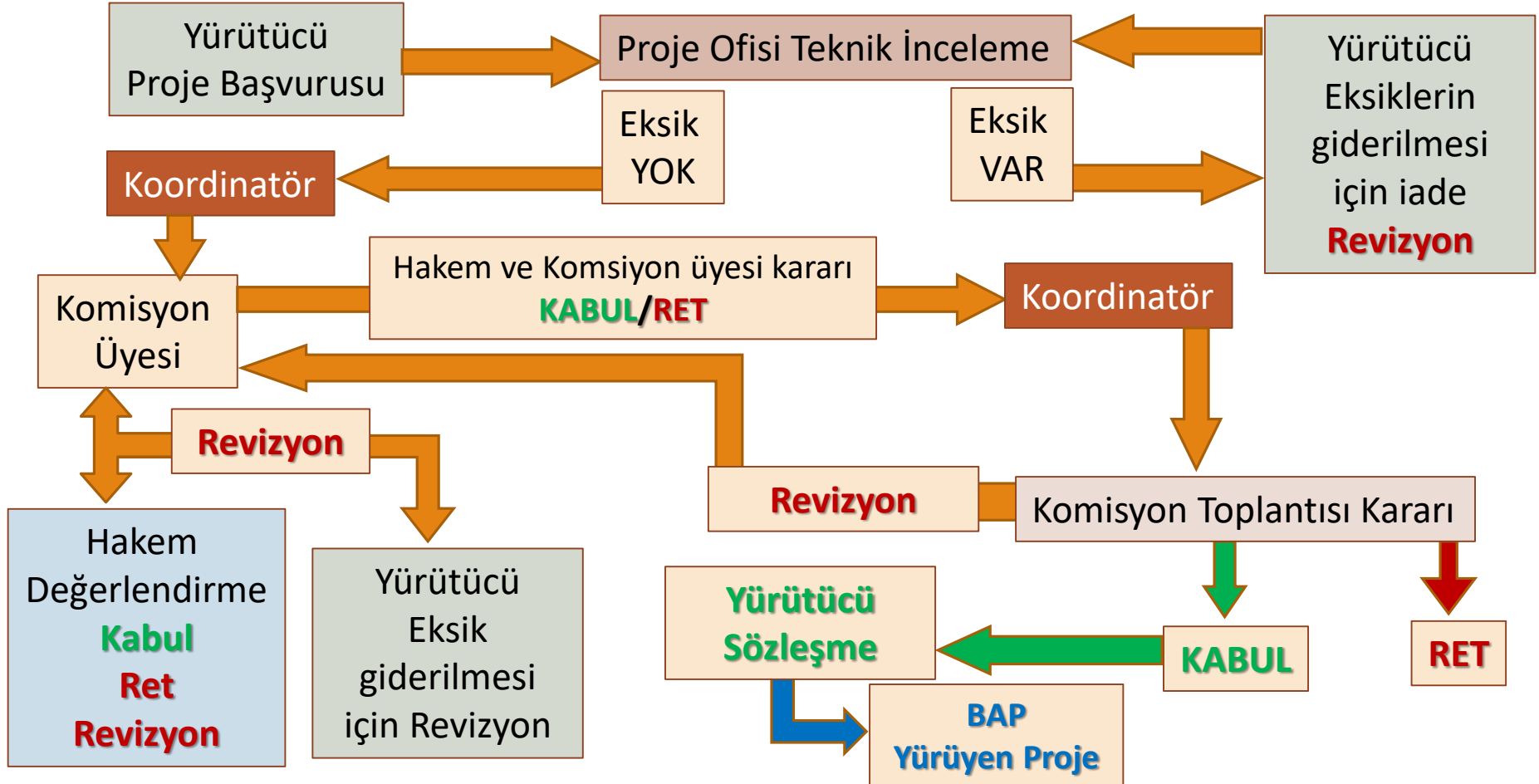
**Bütçe kalemlerinin** doğru oluşturulduğu ve piyasa araştırmasının doğru yapıldığından,

**Teknik şartnamelerin** düzgün bir şekilde düzenlendiği, istenilen malzemenin vasıflarını tam anlamıyla tanımladığından,

**Çalışma takviminizin** zorunlu haller dışında ek süre talebi olmayacak şekilde doğru planlandığından,

**Dosya eklentilerinin** sisteme eksiksiz yüklendiğinden emin olunuz.

## Proje başvuru ve değerlendirme süreçleri iş akışı





# BAŞARI ŞARTI

---

**Ara Raporlar:** Yürütücüler başlangıç tarihinden itibaren **her 6 ayda bir**, proje faaliyetlerinin detay olarak ifade edildiği **ara raporu** proje otomasyon sistemi aracılığı ile sunmakla yükümlüdürler.

**Sonuç raporu:** Projelerin **sonuç raporu** yürütücünün öngördüğü bitiş süresinden itibaren **3 ay içinde sisteme yüklenmiş**, hakem, komisyon üyesi ve **komisyon değerlendirme işleminin tamamlanmış olması** gerekir.

Zamanında ara rapor ve sonuç raporu işlemlerini tamamlamayan **yürütücüler sistem tarafından bloke edilir.**



# Proje çıktıları

---

Projelerde elde edilen bilgilerden üretilmiş olan

- **Makale (tam makale, vaka takdimi, kısa makale vs.)**
- **Araştırma kitabı,**
- **Kongre/sepozyum bildirileri,**
- **Patent, faydalı model vs.**

proje çıktısı olarak değerlendirilir.



# YAYIN ŞARTI ŞARTI

BAP birimi tarafından desteklenen **TÜM PROJELERDEN** kapanış tarihinden itibaren **2 yıl içinde:**

**Web of Science ISI indekslerinde (SCIE, SSCI, A&HCI) taranan dergilerde,**

Sosyal Bilimler Araştırma alanı için ayrıca

- **ECSI veya BAP komisyonunca duyurulmuş uluslararası alan indeksleri tarafından taranan hakemli dergide yabancı dilde yayınlanan**

**En az 1 adet araştırma makalesi Proje Çıktısı** olarak beklenir (ÖNAP projelerinde 3 adet).

Yayın yükümlülüğünü yerine getirmeyen yürütücüler sistem tarafından **BLOKE EDİLİR.**



# Projelerden Üretilen Yayınlarda Adres Bilgisi

Tüm yayınlarınızda kurum adresi olarak «**Istanbul University**» veya «**Istanbul Üniversitesi**» şeklinde üniversitemizin adını mutlaka bildiriniz. Daha sonra bulunduğunuz birimi veriniz.

İletişim bilgilerinize **@Istanbul.edu.tr** uzantılı **kurum e-posta adresinizi** veriniz. Çünkü bazı üniversite sıralama indeksleri taramalarında bu referans bilgiyi değerlendirmeye alınmaktadır.

**@Istanbul.edu.tr** uzantılı kurum e-posta adresinizi kullanmak **üniversitenin uluslararası görünürlüğünü artıracaktır.**





# Projelerden üretilen yayınlarda BAP desteğinin atfedilmesi

BAP tarafından desteklenen tüm proje türlerinde destek sonucu yapılan yayınlarda çalışmanın “İstanbul Üniversitesi Bilimsel Araştırma Projeleri Koordinatörlüğü’nce desteklendiğini” belirten bir dip notun veya bilgi/açıklama kısmında proje destek bilgisinin verilmesi zorunludur. Kullanılacak ifade şu şekildedir:

**İNGİLİZCE:** “This study was funded by Istanbul University with the project number.....”

**TÜRKÇE:** “Bu çalışma İstanbul Üniversitesi Bilimsel Araştırma Projeleri Koordinasyon Birimi tarafından desteklenmiştir. Proje numarası: .....”



T.C.  
İSTANBUL  
ÜNİVERSİTESİ

**BAP**

BİLİMSEL  
ARAŞTIRMA  
PROJELERİ  
BİRİMİ

БІЛІМІ  
ПРΟΓΕΓΕΚΙ  
ΑΡΑΨΤΙΚΩΝ  
ΠΡΟΓΩΝΕΣ

# Bilimsel Araştırma Projeleri (BAP) birimi tarafından desteklenen proje türleri



# Normal Kapsamlı Proje

İstanbul Üniversitesi öğretim üyeleri, doktora, tıpta uzmanlık veya sanatta yeterlik eğitimini tamamlamış araştırmacılar başvurabilir.

## Proje Bütçesi üst limiti (KDV dâhil)

**Doktora sonrası ilk 5 yılındaki araştırmacılar için 30.000 ₺ + Yayın teşvik bütçesi**

**En az 4 adet SCI, SSCI AHCI indekslerinde taranan dergilerde yayını olan yürütücüler için 40.000.- ₺ + Yayın teşvik bütçesi**

**En az 7 adet SCI, SSCI AHCI indekslerinde taranan dergilerde yayını olan yürütücüler için 50.000.- ₺ + Yayın teşvik bütçesi**

**En az 10 adet SCI, SSCI AHCI indekslerinde taranan dergilerde yayını olan yürütücüler için 60.000.- ₺ + Yayın teşvik bütçesi**



# TEZ Projeleri

İstanbul Üniversitesi'nin Fen, Sağlık ve Sosyal Bilimler Enstitüleri ile benzer eğitim verme yetkisine sahip diğer Enstitü ve Fakültelerinde yüksek lisans, tıpta uzmanlık, diş hekimliğinde uzmanlık ve doktora çalışmalarını sürdüren öğrencilerin **Danışman Öğretim Üyeleri başvurabilir.**

**TEZ Projesi Bütçesi üst limiti (KDV dâhil):**

**Yüksek Lisans Projesi : 10.000 ₺ + Yayın teşvik bütçesi**

**Uzmanlık, Sanatta Yeterlik Projeleri: 15.000 ₺ + Yayın teşvik bütçesi**

**Doktora Tez Projeleri: 25.000 ₺ + Yayın teşvik bütçesi**



# TEZ öğrencisi tarafından verilecek Taahhütname:

Yürütücüler, Tez projelerinde başvuru sırasında öğrenciden **proje ile ilgili yükümlülüklerini yerine getireceğine, getirmedeği takdirde** proje ile ilgili tüm haklarından vazgeçmiş sayılmasını kabul ettiğine, **Kamu Zararı Oluştuğu durumlarda** projedeki demirbaş alımları dışındaki harcamaları **geri ödeyeceğine** dair taahhütnameyi imzalı olarak almak, bir kopyasını sisteme yüklemek ve sözleşme ile beraber bu taahhütnameyi BAP birimine teslim etmek zorundadır.



# Öncelikli Alan Projeleri (ÖNAP)

**Tanım ve Kapsamı:** BAP Birimi tarafından belirlenmiş öncelikli alanlarda diğer destek programlarından daha yüksek alt yapı yatırımlarına olanak veren bütçe ile desteklenebilen projelerdir.

**Kimler başvurabilir:** Üniversitemiz mensubu deneyimli Web of Science H indeksi puanı yüksek olan, öğretim üyeleri veya H indeksi puanı yüksek en az bir adet dış kaynaklı araştırma projesini başarılı bir şekilde yürüterek tamamlamış, Doktora, Uzmanlık Sanatta Yeterlilik eğitimini tamamlamış araştırmacılar.

Web of Science H indeksi puanı araştırma alanlarına göre BAP komisyonu tarafından belirlenerek araştırmacılara duyurulur.

**Başvuru Süreci ve Değerlendirme ile ilgili ilkeler:** Bu kapsamdaki projelerin başvuruları yılda iki kez alınır. Başvurular sonrasında projelerin değerlendirilmesi hakem süreçleri tamamlandıktan sonra topluca gerçekleştirilir ve desteklenecek projelere hakem görüşleri doğrultusunda komisyonca karar verilir.

**Proje Bütçesi üst limiti (KDV dâhil) : 360.000 ₺ + Yayın teşvik bütçesi**



# Yayın Sürekliliği Ödül Projeleri (YÖP)

**Tanım ve Kapsamı:** Yayın etkinliği yüksek olan araştırmacıları teşvik edilmesi amacıyla oluşturulmuş ödül mahiyetindeki araştırma projesidir.

**Kimler başvurabilir:** Son 10 yıl içinde, en az % 60'ını Türkiye'de (İstanbul Üniversitesi'nde) gerçekleştirdikleri çalışmaları ile (en az % 60'ı Türkiye'de yayımlanmayan yabancı dergilerde olmak üzere) **Web of Science ISI indekslerinde [Science Sitation Index (SCI), Science Sitation-Expanded (SCI-Exp.), Social Sciences Sitation Index (SSCI) ve Arts and Humanities Sitation Index (A&HCI)]** taranan dergilerde en az 25 orijinal yayın yapmış yürürücü olabilen araştırmacılar başvurabilir.

**Başvuru Süreci ve Değerlendirme ile ilgili ilkeler:** Bu program kapsamında daha önce alınan destekler için kullanılmış olan yayınlar aynı anabilim dalındaki bir başka araştırmacılar tarafından tekrar kullanılamaz. Başka birimler veya anabilim dallarındaki araştırmacılar aynı yayınları kullanarak başvuru yapabilirler.

**Proje Bütçesi üst limiti (KDV dâhil) : 75.000 ₺**





# Uluslararası İşbirliği Projesi (IRP)

**Tanım ve Kapsamı:** İstanbul Üniversitesi araştırmacılarının uluslararası tanınmış öncü üniversiteler veya alanında tanınmış öncü araştırma merkezleri ve araştırmacılar ile müşterek yürütecekleri araştırma projeleridir.

Araştırmacıların, ARWU (Academic Ranking of World Universities) veya Times (Times Higher Education World University Rankings), sıralama sistemlerine göre genel **dünya sıralamasında ilk 250 içinde yer alan üniversiteler** veya alanında tanınmış **öncü araştırma merkezleri veya enstitülerde** bulunan araştırmacılar ile müşterek yürütecekleri araştırma projeleri desteklenir. Belirtilen sıralama indekslerinin ilk 250 içinde yer almayan üniversitelerle yapılacak iş birlikleri desteklenmez.





# Uluslararası İşbirliği Projesi (IRP)

**Kimler başvurabilir:** Üniversitemiz mensubu akademik birimlerinde görev yapan yürütücülük yapabilecek tüm araştırmacılar başvuru yapabilir.

**Başvuru Süreci ve Değerlendirme ile ilgili ilkeler:** Bu kapsamdaki projelere yıl boyunca başvurular yapılabilir. Başvuru sırasında ortaklık yapılacak araştırmacılarla (üniversite/araştırma merkezi) **GİZLİLİK SÖZLEŞMESİ** imzalanması gerekmektedir. Bu sözleşme proje başvurusu kabul edildikten sonra sözleşme ile beraber BAP birimine teslim edilir.

Yurt dışı üniversitelerle ortak yürütülecek **Doktora** çalışmaları da bu proje türünde yürütülen çalışmaların bir kısmından üretilebilir. Ancak bu durum başvuru aşamasında mutlaka belirtilmelidir.

Başvurular sonrasında projelerin değerlendirilmesi hakem süreçleri tamamlandıktan sonra komisyonca desteklenip desteklenmeyeceğine karar verilir.

**Proje Bütçesi üst limiti (KDV dâhil) : 100.000 ₺ + Yayın teşvik bütçesi**



# Lisans Öğrencisi Araştırma Projesi (LÖAP)

**Tanım ve Kapsamı:** İstanbul Üniversitesinde Lisans eğitimini sürdüren öğrencilerin araştırma kültürünü kazanmaları ve anabilim dallarında yürütülen projelere katılımlarını artırmak amacıyla oluşturulmuş bir proje türüdür.

**Kimler başvurabilir:** Üniversitemiz mensubu akademik birimlerinde görev yapan yürütücülük yapabilecek tüm araştırmacılar başvuru yapabilir.

Projelerde Lisans eğitimi aşamasında bulunan ve **AGNO'ları 2,5 ve üzerinde olan öğrencileri ile birlikte** yürütürler. Projelere anabilim dalında görev yapan araştırma görevlileri ve doktora/yüksek lisans öğrencileri de dahil edilebilir.

**Proje Bütçesi üst limiti (KDV dâhil) :** Proje kapsamında görev alan lisans eğitimi aşamasındaki öğrenci sayısına göre bütçe sağlanır. Bu kurala göre projede görev alan öğrenci sayısına göre:

**1 Lisans öğrencisi için 2.000 ₺**

**2 Lisans öğrencisi için 3.000 ₺**

**3 Lisans öğrencisi için 5.000 ₺**



# Lisans Öğrencisi Araştırma Projesi (LÖAP)

## BAŞARI ŞARTI:

Yürütücüler proje kapsamında yapılan çalışmalarını, altı aylık dönemlerde hazırlanan ara raporlarını ve proje bitiminde Sonuç raporunu otomasyon üzerinden sunmakla yükümlüdür.

## YAYIN ŞARTI:

Bu proje türünde proje tamamlandıktan sonra yayına dönüşme **ŞARTI YOKTUR.** Ancak öğrenci kongrelerinde bizzat projede görev alan öğrencilerin sunum yapması koşulu ile çıktılarının paylaşılması beklenir.



# Kurum Dışı Ortak Katılımlı Araştırma Projesi (KUDOP)

**Tanım ve Kapsamı:** İstanbul Üniversitesi araştırmacılarının yurt içi veya yurt dışı başka araştırma kurumlarıyla ortaklaşa yürütecekleri araştırma projeleri desteğidir.

Tarafların proje için alacakları destekler kendi kurumları tarafından karşılanmalıdır. Hakem süreçleri tamamlanıp kabul aşamasına gelen projelerin yürürlüğe girebilmesi için karşı kurumdaki proje ortağının kendi kurumundan proje için destek almış olduğunun gösterilmesi gerekir.



# Kurum Dışı Ortak Katılımlı Araştırma Projesi (KUDOP)

**Kimler başvurabilir:** Üniversitemiz mensubu akademik birimlerinde görev yapan yürütücülük yapabilecek tüm araştırmacılar başvuru yapabilir.

**Başvuru Süreci ve Değerlendirme ile ilgili ilkeler:** Bu kapsamdaki projelere yıl boyunca başvurular yapılabilir. Proje başvuru dosyasında ortaklık yapılacak kurumun araştırmacıların araştırma ile ilgili yapacakları katkılar detay bir şekilde verilmelidir.

Başvuru sırasında ortaklık yapılacak araştırmacılarla (üniversite/araştırma merkezi) **GİZLİLİK SÖZLEŞMESİ** imzalanması gerekmektedir. Bu sözleşme proje başvurusu kabul edildikten sonra sözleşme ile beraber BAP birimine teslim edilir.

Karşı kurumun ortak yürütülecek projeye sağlamış olduğu destek miktarı ve öngörülen alım listesi sözleşme ile birlikte BAP birimine teslim edilmelidir.

**Proje Bütçesi üst limiti (KDV dâhil) : 50.000 ₺ + Yayın teşvik bütçesi**



## Dış Kaynaklı Projeler İçin Eş Finans Projesi (DKEP)

**Tanım ve Kapsamı:** Üniversitemiz mensubu araştırmacıların yürütücü, koordinatör veya kurum sorumlusu olarak görev aldığı/alacağı, Üniversitemizin dışındaki ulusal veya uluslararası kurumlarca (**TÜBİTAK, KALKINMA AJANSI vs.**) fon desteği sağlanarak uygulamaya geçilmiş araştırma projeleri ile **AB HORIZON2020** programı veya diğer yurt dışı destek programları kapsamında, yapılacak **bilimsel araştırma** ve çalışmalar için üniversitemize doğrudan bütçe aktarımı yapılacak projelere başvuru aşamasında, proje bütçesinin belirli bir oranda kurum tarafından karşılanmasını ön şart koşan proje başvuruları için sağlanan eş finans destek projesidir.



## Dış Kaynaklı Projeler İçin Eş Finans Projesi (DKEP)

**Tanım ve Kapsamı:** Bu kapsamda **TÜBİTAK, KALKINMA BAKANLIĞI, KALKINMA AJANSI, AB PROJELERİ, SANTEZ** ve benzeri programlarca desteklenmiş bulunan ve amacı yeni bilgilerin üretilmesi, bilimsel yorumların yapılması veya teknolojik problemlerin çözümlenmesi olan, aynı zamandabilimsel esaslara uygun olarak yürütülen **araştırma projeleri dikkate alınır**. Üniversitemize kazandırılan dış kaynaklı araştırma projesi bütçesinin %50'sine kadar destek sağlanabilir. Başvuru aşamasında kurumun, proje bütçesinin belirli oranında desteği ön koşul olarak şart koşan proje başvurularında bütçe limiti destek programının ortaya koyduğu oran kadar destek verilir.

**Sosyal sorumluluk mahiyetindeki projeler destek kapsamı dışındadır.**

Bu kapsamda, devam etmekte olan projeler veya başarı ile tamamlanmış ancak ilave çalışmaları gerektirebilecek projeler için destek sağlanabilir.



# Güdümlü Projeler

## Tanım ve Kapsamı:

İstanbul Üniversitesi Rektörünün veya BAP Komisyonu'nun, Nature, Science gibi dünya çapında, etki değeri yüksek çok önemli dergilerde yayın yapabilecek potansiyele sahip öğretim üyelerinin desteklenmesi, üniversitenin veya ülkenin bir sorununun çözülmesi, ihtiyaç duyulan yeni araştırma alt yapılarının oluşturulması, var olan araştırma alt yapılarının geliştirilmesi veya gerekli gördüğü diğer alanlarda hazırlayacağı veya konunun uzmanı bilim insanlarına hazırlatacağı projeleridir.

Projelerin üniversite içinde farklı disiplinlerin bir araya gelerek üretime yönelik bir alt yapıyı oluşturmaya, doğal ve tarihsel çevreyi koruyup geliştirmeye yönelik olması ve araştırma alanlarındaki alt yapının geliştirilmesine yönelik özel araştırmalar olması öncelik nedenidir.





# Güdümlü Projeler

## ARAŞTIRMA ALT YAPISINI GELİŞTİRME PROJELERİ

**Kimler başvurabilir:** Araştırma alt yapısını geliştirmeye yönelik projelerde ise Rektörlükçe görevlendirilmiş araştırmacılar başvuru yapabilir.

## YÜKSEK ETKİ FAKTÖRLÜ ARAŞTIRMA PROJELERİ

**Kimler başvurabilir:** Güdümlü araştırma projelerine Rektörlüğümüzce belirlenmiş, üniversitemiz mensubu deneyimli Web of Science H indeksi puanı yüksek olan, Nature, Science gibi dünya çapında, etki değeri yüksek çok önemli dergilerde yayın yapabilecek potansiyele sahip öğretim üyeleri başvuruda bulunabilirler.

## Başvuru Süreci ve Değerlendirme ile ilgili ilkeler:

Bu kapsamdaki projelere yıl boyunca başvurular yapılabilir. Başvurusu yapılan projenin değerlendirmesini komisyon gerek gördüğü takdirde hakem süreçlerinden geçirerek yapar. Proje gerekli bilimsel incelemelerden geçtikten sonra kabulü gerçekleştirilir.

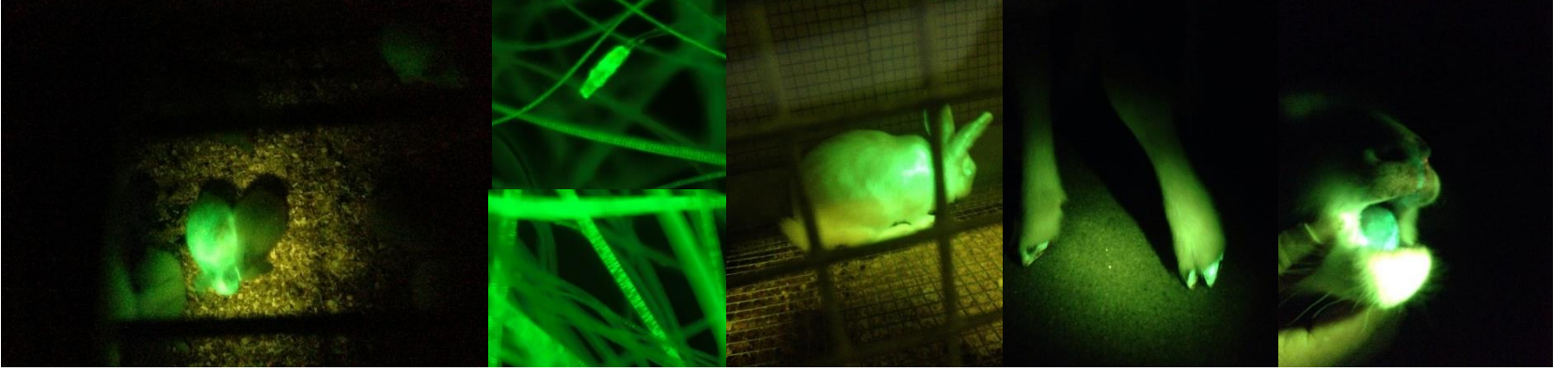
**Proje Bütçesi üst limiti (KDV dâhil) : Proje bütçesi sınırlaması YOKTUR**



## Güdümlü Projelerde Yayın Şartı:

Araştırma amaçlı alınan proje desteği bitimin bitiminde iki yıl içinde FEN Mühendislik ve Sağlık Bilimleri alanlarında **Web of Science ISI indekslerinde [Science Sitation Index (SCI), Science Sitation-Expanded (SCI-Exp.), Social Sciences Sitation Index (SSCI) ve Arts and Humanities Sitation Index (A&HCI)]** taranan **YÜKSEK ETKİ FAKTÖRE SAHİP** ve alanında % dilim olarak üst sıralarda yer alan (**Web of Science ISI indekslerinde Q1 dilimindeki dergilerde**) dergilerde **EN AZ BİR ARAŞTIRMA MAKALESİNİN YAYINLANMASI** gerekir.

**Alt yapı destekleme amaçlı verilen desteklerden yayın şartı aranmaz.**



YAPABİLECEKLERİNİZ DÜŞÜNEBİLECEKLERİNİZLE SINIRLIDIR

DÜŞÜNCELERİNİZ UFKUNUZUN SINIRLARINI BELİRLER

**DİNLEDİĞİNİZ VE SABRINIZ İÇİN TEŞEKKÜRLER**