

İSTANBUL ÜNİVERSİTESİ

REKTÖRLÜĞÜ

BİLGİ İŞLEM DAİRE BAŞKANLIĞI

2013 YILI FAALİYET RAPORU

AYRINTILI FAALİYET RAPORU

BİRİMİN YÖNETİCİSİNİN SUNUŞU

İstanbul Üniversitesi Bilgi İşlem Daire Başkanlığı aktif olarak faaliyetlerine 07.02.2012 tarihinde başlamıştır. Bu tarihten önce, Daire Başkanlığımıza kanunla verilen görevler, Üniversitemizin değişik birimleri tarafından yerine getirildiğinden, tam kurumsallaşamamıştır.

Aktif faaliyete geçtiği tarihten itibaren hızlı bir kurumsallaşma süreci ortaya koymuş ve bu yeni durum Üniversitemizin Birimleri ve personeli tarafından kısa sürede benimsenmiştir. Bu süreçte Üniversite üst yönetiminin verdiği destek ve Başkanlığımız personelinin üstün çalışmalarının etkisi büyüktür.

5018 sayılı Kamu Mali Yönetim ve Kontrol Kanununun 41'nci maddesi; ‘‘Üst yöneticiler ve bütçeyle ödenek tahsis edilen harcama yetkililerince, hesap verme sorumluluğu çerçevesinde, her yıl faaliyet raporu hazırlanır. Üst yönetici, harcama yetkilileri tarafından hazırlanan birim faaliyet raporlarını esas alarak, idaresinin faaliyet sonuçlarını gösteren idare faaliyet raporunu düzenleyerek kamuoyuna açıklar. Merkezî yönetim kapsamındaki kamu idareleri ve sosyal güvenlik kurumları, idare faaliyet raporlarının birer örneğini Sayıştay’a ve Maliye Bakanlığına gönderir.’’ Hükmü gereğince 2013 yılı Başkanlığımız faaliyet raporu, hesap verilebilirlik, saydamlık ve performans kriterlerine bağlı kalınarak hazırlandı.

Temel amacımız, Üniversitemize ait tüm birimlerin ve öğrencilerimizin Bilişim teknolojileri konularındaki ihtiyaçlarının güvenli, kaliteli hızlı ve ekonomik olarak karşılanmasını sağlamak için çalışmak ve diğer üniversitelere yol gösterici olabilmektir. .

İÇİNDEKİLER

AYRINTILI FAALİYET RAPORU	1
BİRİMİN YÖNETİCİSİNİN SUNUŞU.....	1
İÇİNDEKİLER	2
1 GENEL BİLGİLER	3
1.1 MİSYON VE VİZYON	3
1.1.1 MİSYON.....	3
1.1.2 VİZYON.....	3
1.2 YETKİ, GÖREV VE SORUMLULUKLAR	3
1.3 İDAREYE İLİŞKİN BİLGİLER.....	4
1.3.1 FİZİKSEL YAPI.....	4
1.3.2 ÖRGÜT YAPISI.....	4
1.3.3 BİLGİ VE TEKNOLOJİK KAYNAKLAR.....	5
1.3.4 İNSAN KAYNAKLARI	5
1.3.5 SUNULAN HİZMETLER	6
1.3.6 YÖNETİM VE İÇ KONTROL SİSTEMİ	6
2 AMAÇ VE HEDEFLER.....	6
2.1 İDARENİN AMAÇ VE HEDEFLERİ.....	6
2.2 TEMEL POLİTİKALAR VE ÖNCELİKLER	7
3 FAALİYETLERE İLİŞKİN BİLGİ VE DEĞERLENDİRMELER.....	7
3.1 MALİ BİLGİLER	7
3.1.1 BÜTÇE UYGULAMA SONUÇLARI	7
3.1.2 TEMEL MALİ TABLOLARA İLİŞKİN AÇIKLAMALAR	9
3.1.3 MALİ DENETİM SONUÇLARI.....	10
3.2 PERFORMANS BİLGİLERİ	11
3.2.1 FAALİYET VE PROJE BİLGİLERİ.....	11
4 KURUMSAL KABİLİYET VE KAPASİTENİN DEĞERLENDİRİLMESİ	19
4.1 GÜÇLÜ YÖNLER	19
4.2 FIRSATLAR	19
4.3 ZAYIF YÖNLER(GELİŞMEYE AÇIK ALANLAR)	20
4.4 TEHDİTLER	20
5 ÖNERİ VE TEDBİRLER.....	20

1 GENEL BİLGİLER

Yüksek Öğretim Üst kuruluşları ile Yüksek Öğretim Kurumlarının İdari Teşkilatı 21.11.1983 tarih ve 18288 sayılı Resmi gazetede Yayınlanan 124 sayılı kanun hükmünde kararnamenin 34. maddesi uyarınca Bilgi İşlem Daire Başkanlıklarının kurulmasına karar verilmiştir.

Üniversitemizin almış olduğu 07.02.2012 tarihli kararla Bilgi İşlem Daire Başkanlığı'nın yeniden yapılanmasına ve hizmetini organizasyon şemasındaki gibi yürütülmesine karar verilmiştir.

1.1 MİSYON VE VİZYON

1.1.1 MİSYON

Üniversitemizin bilişim teknolojilerini en üst seviyede uygulamak ve kullanılabilirliğini arttırmak. Bununla birlikte gelişen teknolojilerden doğan yeni ihtiyaçları karşılamak amacıyla gerekli donanımları ve yazılımları izleyerek kullanıcıların ihtiyaçlarını sisteme güvenli, hızlı, verimli şekilde entegre etmek. Birimlerin ihtiyaç duyacağı yazılım ve donanım desteği sağlamaktır.

1.1.2 VİZYON

Teknolojik devamlılığı üniversitemizin temel değerlerini esas alarak sürdürmektir. Dünyadaki bilişim teknolojilerini yakından izleyerek üniversitemizin ihtiyaçları doğrultusunda her zaman en uygun teknolojiyi kullanıma sunmaktır.

1.2 YETKİ, GÖREV VE SORUMLULUKLAR

Yüksek Öğretim Kurumlarının İdari Teşkilatı Hakkında 124 Sayılı Kanun Hükmünde Kararnamesinde Bilgi İşlem Daire Başkanlıklarının görev ve sorumlulukları şu şekilde belirtilmiştir.

1. Üniversitedeki bilgi işlem sistemlerini işletmek eğitim, öğretim ve araştırmalara destek olmak.
2. Üniversitenin ihtiyaç duyacağı diğer bilgi işlem hizmetlerini yerine getirmektir.

- Üniversitenin Merkez ve diğer yerleşkelerle (Rektörlük, Fakülte, Yüksekokul, Enstitü, Araştırma Merkezleri ve diğer birimler) işbirliği yaparak bilgi işlem sistemini kurmak, işletmek, bakım ve onarımlarını yapmak veya yaptırmak, bunlara ait hizmetleri ilgili birimlerle birlikte yürütmek,
- Bilgi işlem projeleri ile ilgili olarak Üniversite birimleri arasında koordinasyon sağlamak ve işbirliği içerisinde çalışmak,
- Rektörlük ve diğer birimler ile bilgi teknolojileri kapsamında, bilişim ve elektronik sistemlerinin temin, tesis, bakım ve onarımlarına ilişkin üniversite tarafından belirlenen ilkelere paralel olarak düzenlemeler yapmak, gerekli görülen hallerde bakım ve onarım işlerini yapmak veya yaptırmak,
- Bilişim teknolojisindeki gelişmelere uygun olarak elektronik bilgi, belge ve iş akışı düzenini kurmak, buna yönelik projeleri geliştirmek, uygulamak veya uygulatmak,
- Gelişen bilişim teknolojisini izlemek ve bunların Üniversite bünyesine aktarımı konusunda görüş ve önerilerde bulunmak,
- Üniversitenin tüm birimlerinde iş sürekliliğinin temini için, internet, telekomünikasyon ve bilgi sistemleri altyapısının sürekliliği ve güncel teknolojilere uygun hale getirilmesi,
- Üniversitenin veri ve bilgilerinin güvenliğini sağlamak, veri güvenliği politikaları oluşturmak, geliştirmek ve üniversite çalışanları ile öğrencilerine bunları duyurmak,
- Veri güvenliği politikalarının uygulanmasını izlemek, ölçmek ve denetlemek,
- Üst amirlerin vereceği diğer görevleri yapmaktır.

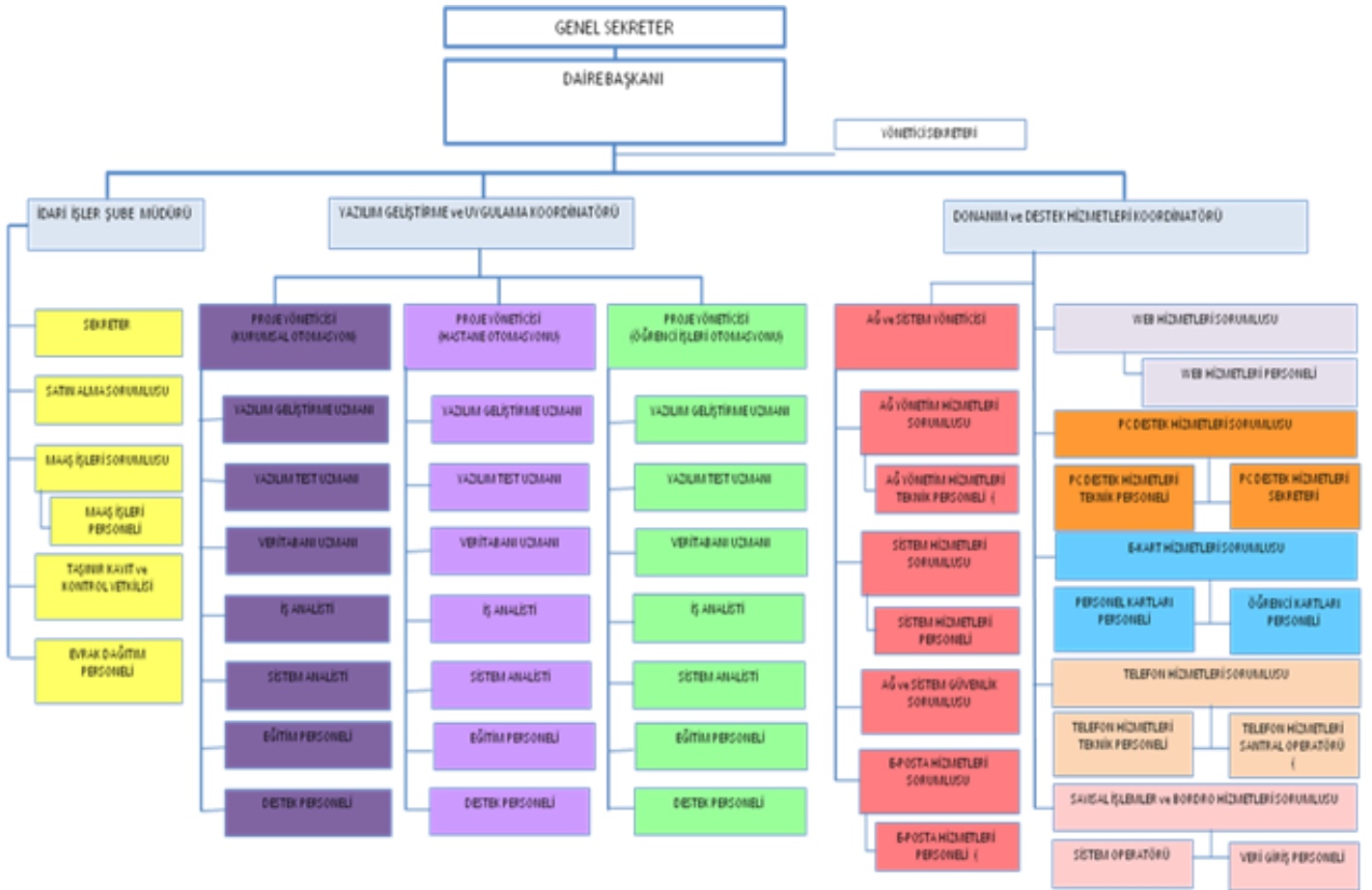
1.3 İDAREYE İLİŞKİN BİLGİLER

1.3.1 FİZİKSEL YAPI

1.3.1.1 KAPALI ALANLAR

BİNANIN ADI	ALAN (M ²)
1- Bilgi İşlem Daire Başkanlığı	336
2- Ek Bina (Ağ, Sistem, E-kart)	223
3- İletişim Birimi (Rektörlük İçerisinde)	150
4- Bordro Birimi, Taşınır Mal Kont. Birimi	105
5- Avcılar Birimi	37
6- Vatan Yerleşkesi	200
TOPLAM	1051

1.3.2 ÖRGÜT YAPISI



1.3.3 BİLGİ VE TEKNOLOJİK KAYNAKLAR

1.3.3.1 YAZILIMLAR

İÇ KAYNAKLI YAZILIMLAR	DIŞ KAYNAKLI YAZILIMLAR
İstanbul Üniversitesi Kurumsal Otomasyon Projesi (İSKOP) Satınalma	Microsoft Yazılımları
İSKOP Taşınır Mal	Adobe Creative Suite Yazılımları
İSKOP Personel Portal	NOD32 Antivirüs Programı
İSKOP Finans	VM Ware
Bütünleşik Kalite Yönetim Sistemi	Öğrenci Otomasyonu
Proje Takip Platformu	Personel Otomasyonu
Çok Disiplinli Proje Platformu	SPSS
Kurumsal Kimlik Veritabanı	Elektronik Belge Yönetim Sistemi

1.3.3.2 BİLGİSAYARLAR

TÜRÜ	ADET
Bilgisayar	106
Yazıcı	11

1.3.3.3 DİĞER BİLGİ VE TEKNOLOJİK KAYNAKLAR

TÜRÜ	ADET
Tarayıcı	4
Fotokopi Makinesi	3
Faks	2
Projeksiyon Cihazı	5
Doküman Kamerası	1
Server	17
Data Hattı	23568

1.3.4 İNSAN KAYNAKLARI

Başkanlığımızda görevlendirme ve kadrolu çalışan idari personeli ile işçi, geçici ve sözleşmeli personelinin sayıları ve boş kadro durumları aşağıdaki tablolarda gösterilmiştir. Başkanlığımız kadrolu dolu personel sayısı 657 Memur sınıfında 26 adettir. Bunun 15 adedi Başkanlığımızda görevli diğer 11 adedi diğer birimlerde görevlidir. Aşağıda tablolarda belirtilen personel sayısı Başkanlığımızda bilfiil çalışan personel sayısıdır.

ÜNVANI	KADRO DURUMU	
	DOLU	BOŞ
Genel İdare Hizmetleri	17	2
Sağlık Hizmetleri	1	
Teknik Hizmetler	18	4
Yardımcı Hizmetler	3	1
4/B Sözleşmeli Bilişim Personeli	19	
İşçi	3	
Geçici Personel	1	
TOPLAM	62	7

PERSONEL SINIFI	TOPLAM PERSONEL
657 Sayılı Kanuna Tabii	39
İşçi	3
Sözleşmeli Personel 4/B	19
Geçici Personel 4/C	1
Hizmet Alımı Yoluyla İstihdam Edilen Personel	45
Genel Toplam	107

1.3.5 SUNULAN HİZMETLER

1.3.5.1 İDARİ HİZMETLER

- Yazılım ve Uygulama Geliştirme
 - Kurumsal Otomasyon Projeleri
 - Hastane Otomasyon Projeleri
 - Öğrenci Otomasyon Projeleri
- Donanım ve Destek
 - Ağ Yönetim
 - Sistem
 - Ağ ve Sistem Güvenlik
 - E-Posta
- Web
- PC Bakım ve Destek
- E-Kart
- Telefon
- Sayısal İşlemler ve Bordro

1.3.6 YÖNETİM VE İÇ KONTROL SİSTEMİ

Mal alımı ve hizmet alımları doğrudan temin yöntemiyle yapılmaktadır. Harcama Yetkilisi, Taşınır Kayıt ve Kontrol Yetkilisi, Gerçekleştirme Görevlisi, İhale Komisyonu, Piyasa Araştırma Görevlileri ve Muayene - Kabul Komisyonu görevlileri bulunmaktadır. İç Denetim, Harcama Yetkilisi ve Gerçekleştirme Görevlisi tarafından yapılmaktadır.

2 AMAÇ VE HEDEFLER

2.1 İDARENİN AMAÇ VE HEDEFLERİ

Başkanlığımızın öncelik verdiği amaç ve hedefler:

- BİDB nin kaynak verimliliği sağlayan bir birim olması. Parasal, zaman ve fiziki (mekan, donanım, sunucu v. b. kullanımı) kaynaklarda optimum kullanım sağlanması.
- Dairemiz sistem odasında bulunan cihazlarımızın ve sistemin teknolojik gelişmelere uygun olarak yenilenmesini sağlamak.
- Üniversitemizin idari ve akademik birimlerinin ihtiyacı olan bilgisayar yazılımlarını geliştirmek ve güncellemek,
- Bilişim Güvenliği ile ilgili “Kullanıcı Politikaları” ve “Bilgi Güvenliği Politikası” hazırlamak,
- Kampus Geneline kötü amaçlı yazılımların (virüs, trojen, solucan, turuva atı vb.) bulaşmış olduğu bilgisayarların tespiti,
- Üniversitemiz tüm birimlerine WEB hizmeti sunmak,
- Kurumsal web sayfası şablonlarının tasarım ve alt yapısının kurularak web sayfalarının hazırlanması için kullanıcılara gerekli kolaylığı sağlamak,

- Üniversitede kullanılan bilişim sistemlerinin tespit ve geliştirilmesindeki katkı payımızı arttırmak,
- Mevcut hizmetlerimizin, kullanıcıların değişen ihtiyaçlarına ve teknolojik gelişmelere göre iyileştirilmesini sağlamak,
- Hizmetlerimizden yararlanan kullanıcıların servislerimizden yararlanma oranını üst düzeye çıkarmak,
- Sürekli gelişen teknolojik, mesleki, sosyal ve çevre koşulları nedeniyle zaman içerisinde hizmet açısından yetersiz duruma düşmemek amacıyla personelimizi amaca yönelik seminer ve kurslara göndermek.

2.2 TEMEL POLİTİKALAR VE ÖNCELİKLER

- Güvenilirlik
 - Katılımcılık
 - Paylaşıcılık
 - Şeffaflık
 - Ulaşılabilirlik,
- gibi temel politika ve öncelikleri esas alarak, insana hizmeti ön planda tutmak.

3 FAALİYETLERE İLİŞKİN BİLGİ VE DEĞERLENDİRMELER

3.1 MALİ BİLGİLER

BAŞLANGIÇ ÖDENEĞİ (TL)	ÖZGELİR (TL)	HAZİNE (TL)	YARDIMI	TOPLAM GELİR (TL)
1.096.000	0		1.096.000	1.096.000

3.1.1 BÜTÇE UYGULAMA SONUÇLARI

Başkanlığımızın planladığı ve Üniversitemizin genelini ilgilendiren büyük projelerin finansmanı İdari ve Mali İşler Daire Başkanlığı ile Sağlık Kültür ve Spor Daire Başkanlığı bütçelerinden karşılanmıştır. Başkanlığımıza tahsis edilen bütçe ile Başkanlığın aşağıda belirtilen ihtiyaçları karşılanmıştır.

KANUN	1.096.000	EKLENEN	2.652.015
KBÖ	1.096.000	DÜŞÜLEN	115.250
KESİNTİ		ÖDENEK	3.632.765
KES. %		SERBEST	3.632.765
		BLOKE	

EKONOMİK KOD		2013 MERK. BÜTÇE KAN.VER	EKLENEN TL	DÜŞÜLEN TL	TOPLAM TL	HARCAMA TL	KALAN TL
01	PERSONEL GİDERLERİ	910.000	2.345.755	97.750	3.158.005	3.151.469	6.536
01.1	MEMURLAR	837.000		97.750	739.250	734.436	4.814
01.2	SÖZLEŞMELİ PERSONEL	73.000	2.342.350		2.415.350	2.415.331	19
01.4	GEÇİCİ PERSONEL		3.405		3.405	1.702	1.703
02	SOSYAL GÜVENLİK KURUMLARINA DEVLET PRİMİ GİDERLERİ	165.000	303.860	17.500	451.360	444.902	6.458
02.1	MEMURLAR	156.000		17.500	138.500	132.329	6.171
02.2	SÖZLEŞMELİ PERSONEL	9.000	303.250		312.250	312.224	26
02.4	GEÇİCİ PERSONEL		610		610	349	261
03	MAL VE HİZMET ALIM GİDERLERİ	21000	2.400		23.400	21.346	2.054
03.2	TÜKETİME YÖNELİK MAL VE MALZEME ALIMLARI	5.000			5.000	4.969	31
03.5	HİZMET ALIMLARI	2.000			2.000	0	2.000
03.7	MENKUL MAL GAYRİMADDİ HAK ALIM BAKIM VE ONARIM GİDERLERİ	14.000	2.400		16.400	16.377	23
06	SERMAYE GİDERLERİ						

- Başkanlığımızın bütçe imkânlarıyla büro demirbaşları, kırtasiye malzemeleri, demirbaşların bakım ve onarım giderleri karşılanmıştır.
- Başkanlığımızın hizmet verdiği binaların elektrik, su, doğalgaz tüketim bedelleri İdari ve Mali İşler Daire Başkanlığı tarafından karşılanmaktadır.
- Güvenlik hizmetleri, 2 hizmet binamızda güvenlik görevlisi bulunmaktadır. Temizlik hizmeti olarak, Başkanlığımıza 1 kişi tahsis edilmiş ve iki binamıza hizmet vermekte kişi başına 559 m² düşmektedir.
- Yurtiçi görevlendirmeler İdari ve Mali İşler Bütçesinden karşılanmaktadır.

3.1.1.1 PERFORMANS BÜTÇE TABLOLARI

Yıl/Dönem	2013
İdare Adı	38.06.09.08 Bilgi İşlem Daire Başkanlığı
Performans Hedefi	Üniversitenin imajı açısından web sayfasının daha etkin kullanımına yönelik çalışmalar yapılacaktır.

Sıra	Performans Göstergeleri	Hedef (a)	Yılsonu Gerçekleşme Tahmini (b)	Gerçekleşme					Gerçekleşme Durumu
				I. Üç Aylık	II. Üç Aylık	III. Üç Aylık	IV. Üç Aylık	Kümülatif (c)	
1	Üniversite web sayfasının ve Birim web sayfalarının kullanım düzeyi/Sayı	20.000.000	9.863.689	2.250.282	2.146.089	3.176.726	2.290592	9.863.689	Hedefin altında
2	Oluşturulan yeni web sitesi sayısı/Adet	100	156	54	36	43	23	156	Başarılı
3	Güncellenen web sitesi sayısı/Adet	100	175	81	38	43	13	175	Başarılı

Üniversitemizin web sitelerinin sayısı artmış ve kullanım miktarı düşmüştür. Üniversitemiz web sayfalarının kullanım düzeyini artırmak için Halkla İlişkiler düzeyinde faaliyetler yürütmek gerekmektedir

3.1.2 TEMEL MALİ TABLOLARA İLİŞKİN AÇIKLAMALAR

Başkanlığımızın bütçesinin sınırlı olması nedeni ile aşağıdaki tablolarda belirtilen büyük harcamalar, İdari ve Mali İşler Daire Başkanlığı ve Sağlık Kültür ve Spor Daire Başkanlığı bütçelerinden karşılanmıştır. Başkanlığımız İstanbul Üniversitesinin tümüne hizmet verdiğinden ve günümüz dünyasının bilişim çağı olması dolayısıyla verilen ek desteklerde yetersiz kalmakta ve yeni teknolojilere uyum sağlamakta zorlanmaktayız. Bütçe ödeneklerinin, Başkanlığımız bütçe tertiplerinde toplanması ve yeterli düzeye çıkarılması gerekmektedir.

İdari ve Mali İşler Daire Başkanlığı'ndan karşılanan sermaye giderlerine ilişkin veriler aşağıdadır.

2013 yılı Sermaye Giderleri (06-1-Mamul Mal Alımları)	
İşin Adı	Harcama
Muhtelif Malzeme (İletişim Birimi) Temini	132.014,86
Yazıcı Temini	2.944,10
Kablosuz İnternet Erişimi Güvenlik Filtreleme ve Hotspot Cihazı temini	26.550,00
Veri Depolama Üniteleri için Yedek Parça temini	46.433,00
Fiber optik Kablo temini	3.593,10
Sistem Alt Yapı Yenileme projesi kapsamında Cihaz Alımı Kurulumu İşİ	990.664,00
Web Uygulama (WAF) Cihazı temini	88.500,00
Notebook ve Ultrabook temini işi	45.430,00
Tutar	1.336.129,06
Mevcut Sunuculara Disk ve Ram temini	21.840,80

EBYS için Tarayıcı temini	26.138,80
Tutar	81.963,60
Toplam Tutar	1.384.108,66

2013 yılı Sermaye Giderleri (06-2- Gayri Maddi Hak Alımları)	
İşin Adı	Harcama
Microsoft Kampüs Anlaşması Çözümleri Paket üyeliği temini (2013 yılı için)	268.072,40
Adobe kurumsal lisan Anlaşması (Adobe ve Pro ile Creative Suite Master Collection Lisan temini) (2013 yılı için)	144.196,00
Sanallaştırma, Bulut Yönetim ve Otomasyon Yazılımı temini	448.164,00
Antivirüs Yazılımı temini	17.464,00
Fiziksel Sunucular için Replikasyon ve Backup Yazılımı temini	9.833,33
Ağ Zafiyet Tarama Yazılımı ve Web uygulamaları Zafiyet Tarama Yazılımı temini	46.020,00
Microsoft Kampüs Anlaşması Çözümleri Paket üyeliği temini (2014 yılı için)	339.132,00
Adobe kurumsal lisan Anlaşması (Adobe ve Pro ile Creative Suite Master Collection Lisan temini (2014 yılı için)	148.916,00
Tutar	1.421.797,73

3.1.3 MALİ DENETİM SONUÇLARI

Temel önceliğimiz, tasarruf ilkelerine sadık kalarak Başkanlığımıza tahsis edilen ödeneğin en verimli şekilde kullanılmasıdır.

3.2 PERFORMANS BİLGİLERİ

3.2.1 FAALİYET VE PROJE BİLGİLERİ

- Birimler için proje hazırlanması, teknik şartname yazımı ve piyasa araştırması,
- Birimler için proje takip ve kontrol işleri,
- Tüm birimlere wireless bağlantılarının yapılması ve teknik danışmanlık,
- EBYS Elektronik Belge Yönetim Sisteminin birimlere kurulumu ve eğitim verilmesi,
- Üniversitemiz ihtiyacı duyduğu tüm yazılımlar için gerekli analiz tasarım ve geliştirme faaliyetleri, dış kaynaklı yazılımlar için eğitim, bakım ve destek işlerini yerine getirmek,
- Üniversitemizin yeni öğrencileri için düzenlenen kayıt etkinliklerinde danışmanlık ve teknik hizmet verilmesi,
- Üniversitemiz çeşitli birimlerinde yapılan kongre, seminer vb. faaliyetlerde teknik hizmet verilmesi,

3.2.1.1 MEVZUAT BİLGİLERİ

3.2.1.2 FAALİYETLER

3.2.1.2.1 SİSTEM YÖNETİM BİRİMİ

- ISKOP sunucuları BIDB e taşındı. Tüm teknik altyapı, konfigürasyonlar ve taşıma koordinasyonu HAGED sistem yönetimi ve BIDB sistem birimleri elemanları tarafından gerçekleştirildi.
- AUZEF sunucuları BIDB sistem odasına taşındı.
- Sistem altyapı yenileme ve sanallaştırma projesinin tüm teknik altyapısı ve teknik şartnamesi oluşturuldu satın alınması yapıldı ve kurulum aşamasına getirildi.
- Kütüphane daire başkanlığı nadir eserler kütüphane arşivi oluşturması için gerekli tasarım üzerinde çalışılıp BKK ya rapor olarak sunuldu.
- Öğrenci otomasyon sunucusu ve replikasyonu için gerekli yazılım ve donanımın alımı için teknik şartname oluşturulması ve ihale aşamasına getirildi.
- Öğrenci otomasyon web sunucularının daha güçlü sunucular üzerine taşındı.
- Eski web sunucusunun sanal sistem üzerine taşınarak daha hızlı ve daha kolay yönetilebilir hale getirildi.
- Global SSL sertifikamızı kullanıma alındı. Mail üzerinde POP3 SSL sertifikasını globale taşıyarak Google ve Hotmail'le yaşadığımız sorunlar azaltılmıştır. WEB üzerinde kısmen kullanıma geçildi. Mevcut sistemin yapısından dolayı test ederek adım adım geçilmesine devam ediliyor. Öğrenci otomasyon ve EYYBIS sunucusu SSL e geçirildi.
- Savcılıktan gelen isteklere yanıt veren log sunucumuza (5651 sayılı kanun gereği) bağlı storage sisteminin çökmesi ve kendi imkânlarımızla sistem yeniden devreye alındı.
- Avcılar kampüsü bünyesindeki eski cisco pix 525 cihazı daha yeni ve güçlü cihaz olan cisco ASA 5540 ile değiştirildi. Tüm konfigürasyon BIDB sistem ve network teknik elemanları tarafından yapıldı
- WSUS server devreye alındı. Windows update'leri merkezileştirildi.
- Tüm üniversiteye hizmet veren KMS (Key Management Service) sunucusu güncellenerek yeniden devreye alındı.
- Eski UNİPA öğrenci ve personel sunucuları (her iki sunucuda bazı birimler tarafından kullanılıyor) halen sanal sisteme aktarılarak daha güvenli ve yönetilebilir hale getirildi.
- Sanallaştırma sistemi yükseltilerek yeni yönetim modülünden hizmete geçirildi.
- TMY2 (Taşınır Server)server kuruldu ve sistem güncellendi.

3.2.1.2.2 AĞ YÖNETİM BİRİMİ

- Rektörlük Merkez Binasının tadilatı nedeniyle binada bulunan merkezi internet erişim sistemleri Astronomi ve Uzay Bilimleri Binasına taşındı. Taşınma nedeniyle merkez Bahçe içerisindeki binaların tüm fiber optik alt yapısı yeniden çekildi.
- Yapımı tamamlanan Astronomi ve Uzay Bilimleri Binalarının yerel ağ adaptasyon bağlantıları yapıldı.
- Hasan Ali Yücel Eğitim Fakültesi 3.Bina (Devlet Arşivi Binaları B Blok) yerel ağ adaptasyonu ve internet bağlantısı yapıldı.
- Merkez Binanın tadilatı nedeniyle, Rektörlük ve İdari Birimlerin Esnaf Hastanesi 1., 2., 3. Katlarına toplam 356 adet internet alt yapısı oluşturuldu ve Merkez Binadaki Ağ anahtarlama cihazları taşınarak ilgili katlar için kurulumları yapıldı.
- Sistem altyapısı yenileme projesi kapsamında Astronomi ve Uzay Bilimleri oluşturulan sistem odasına noktadan noktaya 48 Core single mode fiber optik kablo bağlandı.
- Enerji Yönetimi Uygulama ve Araştırma Merkezi tarafından Avcılar yerleşkesinde enerji tüketiminin kontrolü ve gözlenmesi için kompanzasyon panolarına montajı yapılan 12 adet Ethernet Dönüştürücü cihazlarının ağ ve internet bağlantısı yapıldı.
- Avcılar ve Bahçeköy yerleşkeleri ağ anahtarlama cihazlarının değişimi için güncelleme yapıldı.
- Toplam 531 adet internet ucu çekimi ve 37 Adet kablosuz internet erişimi bağlantısı yapılmıştır.
- **Hız Artırımı**
 - Genel İnternet erişimi 500Mbps'den 700Mbps bant genişliğine artırılması sağlandı.
 - Devlet Konservatuarı internet erişimi 5Mbps'den 10Mbps bant genişliğine artırılması sağlandı.
 - Döner Sermaye İşletme Müdürlüğü ve İlahiyat Fakültesi (Horhor Yerleşkesi) internet erişimi 30Mbps'den 50Mbps bant genişliğine artırılması sağlandı.
 - Cerrahpaşa Tıp Fakültesi İnternet erişimi 100Mbps'den 200Mbps bant genişliğine artırılması sağlandı.
 - Toplam internet erişim hızı: 1000Mbps.

3.2.1.2.3 AĞ VE SİSTEM GÜVENLİK BİRİMİ

A. Yazılım

- **Adobe Master Collection:**

Adobe firmasının tüm ürünlerini kapsayan (Photoshop, Dreamweaver, Illustrator, In Design, Premier vb.) bu paket kullanım ihtiyacı daha önce belirlenmiş birimler için 250 kullanıcı olarak yıllık bazda lisans yenilemesi olarak alınmaktadır. Paket ile beraber en çok kullanılan ürün olan Acrobat Pro 2000 kullanıcı olarak alınmaktadır.

- **Microsoft Kampüs Ürünleri:**

Tüm üniversitede kullanılmak üzere 2000 kullanıcı Windows işletim sistemleri ile Office paketlerinin yanında Sistem Sorumlularının belirlediği sunucu lisansları da kampüs lisansına dahil edilmektedir.

- **Antivirüs Lisans:**

ESET Antivirüs yazılımının lisanslaması gerçekleştirilmiştir. Bu işlem tüm üniversitede kullanılmak üzere 10.000 kullanıcı 3 yıllık lisans alımını kapsamaktadır.

- **Ağ zafiyet taraması yazılımı (Nessus):**

Üniversitemiz Bilgisayar ağında olası teknik güvenlik açıklarını tespit edip kontrollü olarak giderilmesini sağlayacak Ağ zafiyet taraması yazılımı (Nessus) 3 yıllık lisansı ile birlikte satın alınması gerçekleştirilmiştir.

- **Web Uygulama zafiyet taraması yazılımı (Netsparker):**

Üniversitemiz Bilgi Sistemleri'nde olası teknik güvenlik açıklarını tespit edip kontrollü olarak giderilmesini sağlayacak Web Uygulama zafiyet taraması yazılımı (Netsparker) 3 yıllık lisansı ile birlikte satın alınması gerçekleştirilmiştir.

B. Donanım

- **Mail Güvenlik (Gateway) Sistemi:**

Tüm üniversitemiz gelen ve giden e-postalarının güvenliğini sağlamak amacıyla kullanılan, bir sunucu donanım üzerinde çalışan yazılım, 31.12.2013 sonuna kadar kullanılabilir lisansı ile birlikte satın alınmıştır. 2014 yılı için sadece yazılım lisanslama yapılması gerekmektedir.

- **Web Güvenlik Duvarı (WAF):**

Üniversitemize ait tüm web uygulamalarının (ana web sayfası, iskop ve öğrenci otomasyon sistemleri vb.) güvenliğini sağlamak amacıyla kullanılan sistemdir. Bir sunucu donanım üzerinde çalışan yazılımdır. İlk alıma hem yazılım hem de donanım dahildir. Daha sonraki alımlar ise yazılım lisanslama şeklinde gerçekleşecektir.

- **Sızma Testi:**

Dışarıdan hizmet alımı yoluyla bir sızma testi gerçekleştirilmiştir. Üniversitemiz ağ ve sistemlerinin güvenlik açıklarını tespit edebilmek ve gerekli önlemleri alabilmek amacıyla gerçekleştirilen bir testtir.

Test sonucunda ağ ve sistemdeki eksik yapılandırmalar ve açıklar tespit edilmiştir. Akabinde tespit edilen açıkların giderilmesine çalışılmıştır.

- Güvenlik duvarı (firewall) güncellemesi gerçekleştirilmiştir.

3.2.1.2.4 WEB HİZMETLERİ BİRİMİ

- 102 Adet yeni Web sitesi oluşturuldu.
- 94 Adet Web sitesi güncellendi.
- Üniversite web sayfasının kullanım düzeyi: 9.863.689
- Üniversite web sayfasında yayınlanan duyuru sayısı: 1.169
- Açılan personel e-posta adedi: 3.075
- Açılan öğrenci e-posta adedi: 5.953
- Personel e-posta sorunları ile ilgili destek verilen kişi sayısı: 2.073
- ogrencimail@istanbul.edu.tr adresinde cevaplanan e-posta adedi: 1.018
- Web siteleri ile ilgili web destek sayısı: 295
- Web siteleri ile ilgili verilen telefon destek çağrı sayısı: 1.921
- Eğitim verilen web site içerik yöneticisi sayısı: 143
- Eduroam kablosuz internet bağlantısı için destek verilen kişi sayısı: 268
- istanbul.edu.tr uzantılı e-posta adreslerine gönderilen toplu e-posta adedi: 23
- 16-17 Nisan 2013 tarihlerinde 82 web içerik yöneticisine eğitim verildi.
- Bilgi İşlem Destek Portalı sistem analizi, tasarımı ve kodlaması tamamlanarak kullanıma sunuldu. (<http://bilgiislemdestek.istanbul.edu.tr/>)
- ogr.iu.edu.tr uzantılı öğrenci e-posta başvurusu otomatize edilerek en geç 30 dk. içerisinde tanımlanıp kısa mesajla cep telefona mesaj atılması sağlandı.
- istanbul.edu.tr uzantılı personel e-posta başvurusu otomatize edilerek en geç 30 dk. içerisinde tanımlanıp kısa mesajla cep telefona mesaj atılması sağlandı.
- İstanbul Üniversitesi sunucularında yayın yapan web siteleri baz alınarak web envanteri oluşturuldu.
- Üniversite akademik ve idari birimlerinin e-posta adreslerine doğrudan mesaj gönderilebilmesi için "Bize Ulaşın" uygulaması geliştirildi. (<http://bilgiislem.istanbul.edu.tr/bizeulasin/>)

- SMS, sesli mesaj, toplu mail sistemleri ile ilgili sözleşmeler yapılması için çalışma yürütüldü.

3.2.1.2.5 PC DESTEK HİZMETLERİ BİRİMİ

- 1145 adet bilgisayar arızası giderildi.
- 124 adet yerinde servis hizmeti verildi.
- 259 adet telefon desteği verildi.
- 58 adet yazıcı arızası giderildi.
- 27 adet teknik şartname masaüstü bilgisayar, notebook, yazıcı ve tarayıcı alımları için hazırlandı

3.2.1.2.6 E-KART HİZMETLERİ BİRİMİ

- Haftada en az 2 kere olmak üzere toplamda 50.000 kart; kayıp, çalınma durumları, ünvan değişiklikleri, kart arızaları, yeni kayıt ve yeni işe başlama durumlarında öğrenciye ait bilgileri listelenip baskıya gönderilmiştir. Baskısı yapılan kartlara kalite kontrolü yapılmış, veriler kartların içinde bulunan chip'lerin sektörlerine yazılmış ve sistemde çalışır hale getirilmiştir.
- Personel Daire Başkanlığından gelen talep üzerine 6.000 personel kartının, kayıp, çalınma durumları, ünvan değişiklikleri, kart arızaları ve işe başlama sebebi ile birimimizde bulunan RE Transfer kart baskı makinesinde baskıları yapılmış, encode işlemleri bitirilmiş ve kart yetkilendirmeleri yapılarak Personel Daire Başkanlığına gönderilmiştir.
- İSKOP ara yüzünden yapılan kampüs kart başvuruları değerlendirilmiş ve veriler bankaya gönderilmiştir.
- Elektronik Kartlar kişiselleştirilirken, yemekhane geçişlerinde farklı ücret politikaları göz önünde bulundurularak, kartlar yemekhane geçişlerine uygun hale getirilmiştir.
- Hastane otopark ve bariyerlerinde personel ve öğrencilerin, geçiş izni olup olmadığının belirlenerek geçişine izin verilen personel ve öğrencilere ait kartların ID'leri sınıflandırılmış ve Hastane otopark ve bariyerlerine yetkilendirmeleri yapılmıştır.
- Yemekhane geçişlerinde, Üniversite yönetim kurulu kararınca belirlenen yemek ücretlerinin, sunucu, turnike terminalleri ve mobil terminallere yüklenmiştir.
- Değişen personel ek göstergeleri göz önünde bulundurularak yemekhane geçişleri için ek göstergeler her ay güncellenmiştir.
- Yemekhanelerin, kişi bazında ve gurup bazında kullanım ve geçiş sayılarını gösterecek raporlama işlemleri geliştirilmiş ve ihtiyaçlara karşılık verir durumda raporlama işlemleri devam etmiştir.
- Kartlarında sorun olan personel ve öğrencilerin Bilgi İşlem Daire Başkanlığında bulunan E-Kart ofisinde kartlarına gerekli kontroller ile düzenlemeler yapılmış ve gerektiği durumlarda kullanım ve aksaklıklar konusunda telefon ile bilgilendirmişlerdir.
- Emekli olan, istifa eden veya Üniversite ile ilişkisi kesilmiş personel ile mezun olan, ceza alan veya ilişkisi kesilmiş durumda olan öğrencilerin kartlarına E-Kart sistemini kullanan noktalardan geçişlerine bloke konulmuştur.
- E-Kart sisteminin işlerliğini sağlayan sunucunun sabah ve akşam olmak üzere günde 2 defa yedeği alınmıştır.
- Çıkan arızalarda, önce uzaktan sisteme bağlanarak müdahale edilmiş ve gerektiği durumlarda yerinde müdahale edilmiştir.
- Halk Bankası ile yapılan kampüs kart projesi çerçevesinde, Bankadan istenilen cihazların kurulumlarının büyük bir kısmı tamamlanmış, personel ve öğrencinin hizmetine sunulmuştur.

- Kampüs kapı girişlerine yeni turnikeler ve bariyerler monte edilmiş ve panel sistemleri değiştirilmiştir. IP ve sunucu konfigürasyonları yapılmıştır.
- Yemekhanelere Banka tarafından kurulan turnikelerin teknik altyapı ve diğer hizmetleri verilmiş ve işletim konusunda yemekhane ile bankanın koordinasyonu sağlanmıştır.
- Tüm bina girişlerine (Çapa ve Cerrahpaşa kampüsü hariç) PDKS (personel devam kontrol sistemi) kurulmuş sistem çalışır hale getirilmiştir.

3.2.1.2.7 TELEFON HİZMETLERİ BİRİMİ

- 208 Adet Yeni Dahili Hat Kurum Personeline çalışır durumda verilmiştir.
- 1.353 telefon hattında bakım/onarım işlemleri yapılmıştır.
- 440 00 00 Üniversite Ana Santrale gelen çağrılardan 231.120'si santral operatörlerimizce cevaplanmıştır.
- Sahada telefon hattı çekimi ve tamiri sırasında 10.500 metre kablo tüketilmiştir.

3.2.1.2.8 SAYISAL İŞLEMLER VE BORDRO HİZMETLERİ BİRİMİ

- Üniversitemize bağlı birimlerden Cerrahpaşa Tıp fakültesinin akademik ve idari personelinin (ortalama 2800 kişi) bordro bilgilerinin güncellenmesi, bordrolarının (maaş, fark) basımı, banka ve emekli kesenek listelerinin hazırlanarak ilgili birimlere yollanması.
- Üniversitemize bağlı diğer (yaklaşık 55) birimlerin birçoğunun akademik ve idari personelinin (ortalama 5000 kişi) bordro bilgilerinin güncellenmesi yapılarak bordrolarının hesaplanmasıyla Strateji Geliştirme Daire Başkanlığının ödemelerinin doğruluğuna katkıda bulunmak.
- Üniversitemize bağlı çeşitli birimlerde çalışan işçilerin (ortalama 730 kişi) bordro bilgilerinin güncellenmesi, bordrolarının (maaş, ikramiye, fark) basımı, banka listelerinin ve sigorta listelerinin hazırlanarak ilgili birimlere yollanması.
- Üniversitemize bağlı devlet konservatuvarında çalışan sanatçıların (78 kişi) bordro bilgilerinin güncellenmesi, bordrolarının (maaş-ikramiye-fark) basımı, banka listelerinin ve emekli kesenek listelerinin hazırlanarak ilgili birimlere yollanması.
- Üniversitemize bağlı çeşitli birimlerde çalışan öğrencilerin (ortalama 970 kişi) bordro bilgilerinin güncellenmesi, bordrolarının basımı, banka listelerinin ve sigorta listelerinin hazırlanarak ilgili birimlere yollanması.

3.2.1.2.9 KURUMSAL OTOMASYON PROJESİ (İSKOP) BİRİMİ

İstanbul Üniversitesi Kurumsal Otomasyon Projesi (İSKOP) birden fazla alt sisteme sahip bir sistemler bütünüdür. <https://iskop.istanbul.edu.tr> adresinden yayın yapmaktadır.

Satın alma – Taşınır Mal Yönetimi ve Finans (Muhasebe) Sistemi

Satın alma – Taşınır Mal Yönetimi ve Finans (Muhasebe) sistemi aşağıdaki faaliyetleri icra etmek üzere Bilgi İşlem Daire Başkanlığı İSKOP Proje Ekibi tarafından geliştirilmiş bulunmaktadır ve ilgili bakımı faaliyetleri devam etmektedir.

- 1) Talep Değerlendirme ve Satın Alma Karar Süreçlerini sağlamak,
- 2) Stok Kontrol ve İhtiyaç Kestirimi sağlamak,
- 3) Tüketim ve Kritik Stok seviyelerinin analizini yapmak,
- 4) Birden fazla fakülte ve birim için toplu alımlara olanak sağlamak,
- 5) Tahakkuk/Muhasebe İşlemlerini yürütmek,
- 6) Finansal Durum Raporları sunmak,
- 7) Bütçe planlaması ve kontrolünü sağlamak,
- 8) Gelir / Gider analiz raporları sunmak.

İlgili proje ile alakalı HAGED, Döner Sermaye İşletme Müdürlüğü, İdari Mali İşler Daire Başkanlığı ve Strateji Geliştirme Daire Başkanlıkları ile çeşitli koordinasyon toplantıları, sunumlar ve eğitimler yapılmıştır.

Elektronik Belge ve Doküman Yönetim Sistemi (EBYS)

Elektronik Belge ve Doküman Yönetim Sistemi (EBYS) 1 Ocak 2014 tarihinde Rektörlük Merkez Teşkilatına bağlı tüm birimlerde devreye alınmıştır. Eğitim dokümanları ve videoları hazırlanıp yayına verilmiştir.

E-İmza kullanımının da devreye alındığı sistemi 1 Ocak 2014 itibariyle kullanmaya başlayan birimler şunlardır;

□

- Rektörlük Makamı
- Genel Sekreterlik
- Daire Başkanlıkları/İdari Birimler
 - Bilgi İşlem Daire Başkanlığı
 - Öğrenci İşleri Daire Başkanlığı
 - Personel Daire Başkanlığı
 - Sağlık, Kültür ve Spor Daire Başkanlığı
 - Strateji Geliştirme Daire Başkanlığı
 - İdari ve Mali İşler Daire Başkanlığı
 - Basın ve Halkla İlişkiler Müdürlüğü
 - Yapı İşleri ve Teknik Daire Başkanlığı
 - Bilimsel Araştırmalar Koordinasyon Birimi
 - Öğretim Üyesi Yetiştirme Programı Koordinatörlüğü
 - Kütüphane ve Dokümantasyon Daire Başkanlığı
- İç Denetim Birimi
- Döner Sermaye İşletme Müdürlüğü
- Hukuk Müşavirliği
- Öğretim Üyesi Yetiştirme Programı koordinatörlüğü
- Bilimsel Araştırma Projeleri Koordinasyon Birimi
- Farabi Değişim Koordinatörlüğü
- Uluslararası Akademik İlişkiler Kurulu Başkanlığı
- Sosyal Tesisler

EBYS hazırlıkları kapsamında aşağıdaki kurumlar ile bilgi alış verişinde bulunulmuştur.

- **Ziyaret Edilen Kurumlar**
 - Başbakanlık Devlet Arşivleri Genel Müdürlüğü (Ankara)
 - Marmara Üniversitesi
 - Bağcılar Belediyesi
 - Bahçeşehir Üniversitesi
 - İstanbul Valiliği - İçişleri Bakanlığı Uygulamaları
- **Bilgi Alınan Kurumlar**
 - Fatih Belediyesi
 - Aydın Üniversitesi
 - Sakarya Üniversitesi

Personel Yönetimi Sistemi

Personel Yönetimi Sistemi 1 Kasım 2012 tarihinde İstanbul Üniversitesinin tamamında devreye alınmış, tüm kadrolu idari ve akademik personelin özlük işleri bu sistem üzerinden yürütülmektedir. Personel özlük, kadro, sicil işlemleri, görevlendirme ve izin işlemleri, Sosyal Güvenlik Kurumu Hizmet Takip Projesi entegrasyonu bu sistem vasıtası ile yerine getirilmektedir.

Personele ait birimler ve üniversitemiz üst yönetiminden gelen bilgi ve istatistik talepleri bu sistem vasıtası ile cevaplanmaya çalışılmaktadır.

Personel Portal

Personel Portal vasıtası ile her bir kurum çalışanın kendi özlük, sicil, kadro, aile, izin, memuriyet vb. bilgilerine erişebileceği bir sistem geliştirilmiş ve yayına verilmiş durumdadır.

Bütünleşik Kalite Yönetim Sistemi

Bütünleşik Kalite Yönetim Sistemi üniversitemize ait tüm kalite süreçlerinde kullanılacak ve aşağıdaki modülleri kapsayan bir sistemdir.

- Süreç Hiyerarşisi
- Süreç Detay Bilgileri
- Süreç Planlama
- Süreç Uygulama ve Kontrol
- Süreç İyileştirme
- Kontrol Form Girişi ve Değerlendirme
- Doküman Yönetim Sistemi

ADEK ve BUYAMER koordinasyonu ile geliştirildi. İstanbul Üniversitesi için tasarlandı ve İstanbul Üniversitesi adına Patent başvurusu yapılacak. TSE kalite belgesi başvuru sürecinde etkin olarak kullanılması hedeflendi. 1 Ocak 2014'te pilot kullanıma verilmiştir, fakülteler üzerinde yaygınlaştırılması hedeflenmektedir.

Proje Takip Platformu

İstanbul Üniversitesi Üst Yönetiminin (Rektörlük Makamı) talebi ile birim üst yöneticilerinin geliştirdiği ve rektörlük makamının da denetlemek ve bilgilenmek istediği projeler hakkında faaliyetlerin kayıt edilip merkezi bir depolama alanında yönetilebildiği bir proje olarak yayına verilmiştir.

Tüm fakülte/enstitü/daire başkanlıkları tarafından brifing vs. süreçlere ait dokümanlar ve projelere ait bilgilendirmeler sisteme girilmekte ve güncellenmektedir.

Çok Disiplinli Proje Takip Platformu

Bu platform, Türkiye'nin alanlarında en deneyimli, en kaliteli akademisyenlerine sahip olan İstanbul Üniversitesi Akademisyenlerinin önerdikleri ya da önermeye hazırlandıkları "Avrupa Birliği, TÜBİTAK, San-Tez, Sanayi Bakanlığı, BAP-ÖNAP(Öncelikli Alan Projeleri), BAP-Güdümlü,..." gibi büyük bütçeli ve birden fazla bilimsel alanın ortak olarak gerçekleştirecekleri projeler için gereken akademik proje ekibinin teminin sağlanması amacıyla geliştirilmiş ve yayına verilmiştir.

Bu platformda; proje sahiplerinin tasarlamış oldukları projelerinde yer alacak akademik personel nitelikleri ve özelliklerine dair çağrılar ile herhangi bir projede çalışmayan fakat projelerde yer alarak sahip olduğu potansiyeli, ürüne dönüştürmek isteyen tüm akademisyenlerin buluşturulması da hedeflenmektedir.

ISKOP IDM

İstanbul Üniversitesi bünyesinde kullanılan tüm otomasyon ve bilgi sistemlerinde kullanılabilecek Personel Yönetim Sistemi ile entegre çalışan bir Kurumsal Kimlik Veri Tabanı (ISKOP IDM) geliştirilmiş ve yayına verilmiştir.

Entegrasyonlar

Üniversitemizin ihtiyaç duyduğu e-devlet ve kurum içi/kurum dışı entegrasyon taleplerini doğrudan veya dolaylı olarak İSKOP Proje Ekibi tarafından yerine getirmektedir. Bu entegrasyonlardan bazıları aşağıda sıralanmıştır.

- SGK HİTAP
- KBS Veri Aktarımı
- YÖKSİS
- AVES
- İETT vb.
- ISHOP (İ.Ü. Hastane Otomasyon Projesi)

3.2.1.2.10 ÖĞRENCİ İŞLERİ OTOMASYON PROJESİ BİRİMİ

Tamamlanan Projeler:

- Mobil Uygulama;
- Öğrencilerin, Cep Telefonu üzerinden Sınav sonuçlarını ve Harf Notlarını görmesi sağlanmıştır.
- Tarayıcı Bağımsız Çalışma;
- Öğrenci ve Öğretim Üyesi Ekranları için İnternet Explorer dışındaki tarayıcılar desteklenmektedir.
- Özel yetenek sınavı başvuru ve değerlendirme Modülü;
- Geliştirilen modül ile Özel yetenek sınavı ile öğrenci kabul eden Devlet Konservatuvarı ve Beden Eğitimi Spor Yüksek Okulu öğrencilerinin özel yetenek sınavlarına online başvuru ve değerlendirme süreçleri sistem üzerinden takibi sağlanmıştır.
- Sorunsuz bir kayıt dönemi için gerekli tedbirler alınmış bu çerçevede, talep eden öğrencilere Öğrenci Belgesi kayıt anında teslim edilmesi için gerekli güncelleme yapılmıştır.
- Lisans üstü Online başvuru ve değerlendirme ekranları yeniden geliştirildi.
- Öğrenci Belgesi – Elektronik Belge Yönetim Sistemi (EBYS) entegrasyonu için gerekli hazırlık yapıldı.
- Sınav ilan durum raporu hazırlandı. Bu rapor ile birimler Vize, Final ve Bütünleme sınavlarının; açılıp açılmadığını, notunun girilip ilanının yapılıp yapılmadığını takip edebilmeleri sağlanmıştır.
- Güvenlik Çalışmaları;
 - SSL Sertifika kullanımı başlamıştır.
 - HTTPS ve Ekran bazında güvenlik çalışmaları yapılmıştır.
 - WAF ile uyumlu - sürekli iyileştirme sağlanmaktadır.
 - Sanal Server üzerinde yer temin edilerek Mobil Web Sitesi devreye alınmıştır.



Uygulamaya Yönelik Faaliyetler;

- Yerinde Uygulama Desteği faaliyetleri devam etmiştir.
- Orman Fakültesi ve Florence Nightingale Hemşirelik Fakültesi Transkript Girişi işlemleri gerçekleştirilmiştir.
- YÖKSİS Raporları için gerekli uyarılama ve geliştirme faaliyetleri yürütülmüştür.
- Ders Kodu güncelleme faaliyetleri çerçevesinde 13.111 derskodunda güncelleme gerçekleştirilmiştir.
- AKTS Güncelleme Çalışması kapsamında yürütülen çalışmalar ile 2005 yılından sonraki derslere ait; 143.601 olan eksik ya da Null AKTS verisi 58.252'ye inmiştir.
- Diploma Eki Verilerinin girişi için hazırlanmış olan güncelleme ekranları birimlerin kullanımına hazırdır.
- Report Server ile Raporlar geliştirilmiştir. Geliştirilmiş olan rapor ekranları şunlardır;
 - İzlençe genel raporu (1440)
 - Yatay Geçiş;
 - Kurum dışından (1469)
 - Kurum içinde (1475)
 - Harç Durum Raporu (1443)
 - Ders Alma Tarihçesi (1439)
 - Sınav Notu İnceleme (1438)

- Harf Notu İnceleme (1487)
- İş Birliğine Yönelik olarak Geliştirilmiş olan Web Servisler;
 - Veri Gönderdiğimiz Servisler;
- Bilgi İşlem – Web Birimi
- Erasmus Koordinatörlüğü
- EYYBİS
- Kütüphane
- Halk Bankası (→ / ←)
- Optik okuyucuyla not aktarılması (→ / ←)
- ISUZEM-Sauport
- AUZEF
- İETT
- İşletme Fakültesi – Öğrenci Notu
 - Veri Aldığımız Web Servisler;
- Mernis
- ÖSYM (Sınav Bilgileri)
- Etkinlik ve Katılımlar;
- Erasmus – 7 Bölge 7 Seminer – 17.04.2013
- Fakülte Sekreterleri – Öğrenci Büro Şefleri – 16.09.2013
- YÖK – YÖKSİS Toplantısı – Ankara – 09.12.2013
- Hizmet İçi Eğitim
 - Rıdvan Uyar – Süreç Analizi – 05.12.2013
- Uğur Tılıkoğlu;
 - Entity FrameWork
 - MVC
 - C#



4 KURUMSAL KABİLİYET VE KAPASİTENİN DEĞERLENDİRİLMESİ

4.1 GÜÇLÜ YÖNLER

- Başkanlığımızın deneyimli, bilgili, donanımlı ve özverili personele sahip olması,
- Donanımla ilgili yeterli ve güvenli altyapıya sahip olması,
- Sistem altyapısının yenilenmiş olması,
- İç ve dış teknik destek imkânlarının kullanılabilmesi,
- İstanbul Üniversitesi tarihsel ve kurumsal marka değerinin olması,
- Çok ziyaret edilen kurumsal web sitesine sahip olunması,
- Üniversite üst yönetiminin yapıcı desteği,
- Bilişim Koordinasyon Kurulu ile işbirliği içerisinde çalışılması,

4.2 FIRSATLAR

- Yazılım üreterek ihtiyacı olan kamu ve özel kurumlara pazarlayabilir,
- Teknik hizmet alımı konusunda İstanbul'da olmak,
- Bilişim alanında sürekli gelişmeler olması ve bilişim cihazlarının hayatımızda daha fazla yer alması ile yeni proje ve yatırımların yönetim tarafından desteklenmesi ve yeni projeler üretmek üzere çalışılması,
- Teknoloji ve iletişim altyapılarına sahip olma ve geliştirme imkânı,
- Yeniliklere ve gelişmelere açık bir yönetim anlayışına sahip olunması,
- Sürekli gelişen teknolojinin hizmet sunumunda ve bilişim etkinliklerinde kaliteyi arttırması
- Üniversitemizde ERP projelerinin (Personel, Satınalma, Taşınır, Finans, Elektronik Belge, Öğrenci Otomasyonu, Hastane Otomasyonu) kurumsal olarak benimsenmesi ve yönetim tarafından desteklenmesi,

4.3 ZAYIF YÖNLER(GELİŞMEYE AÇIK ALANLAR)

- İdari ve teknik personel sayısal yetersizliği,
- Başkanlığımızın tüm birimlerinin hizmet vereceği bağımsız bir binanın olmayışı, mekân sıkıntısının olması,
- Projelerimizi gerçekleştirecek, Başkanlığımızın kendine ait bütçesinin olmaması,
- Başkanlığımızın, Üniversite birimleri ve çalışanları tarafından çok iyi tanınmaması,
- Personelin unvan, atanılan kadro, yaptığı görevler arasındaki uyumsuzluklar,
- Yapılan işlerin yoğunluğu nedeniyle personel yorgunluğu,
- İhtiyaç duyulan donanım ve yazılım lisanslarının satınalma süreçlerindeki gecikmeler nedeniyle zamanında temin edilememesi,
- Çalışanlar arasında kurumsal kimliğin oluşturulamaması,
- Üniversitemizin dağınık, çok sayıda ve büyük yerleşkelerinin olması,
- Üniversitemizin birimlerinde yetkin personel olmayışının bilişim hizmetlerine olumsuz katkısı (Hizmet kalitesi, güvenlik vb. sorunlar)
- Mesleki eğitimin olmaması, özellikle teknik ve idari personelin kurs, seminer vb. etkinliklerden yararlanamaması,
- Binalarda sürekli çalışacak temizlik görevlisinin ve temizlik malzemelerinin temininde sıkıntılar yaşanması,

4.4 TEHDİTLER

- 657 Devlet Memurlarına tabi teknik personeli kendisinin seçerek alamaması,
- Maddi kaynak kullanımındaki bürokratik engellerin olması,
- Bilişim teknolojileri konusunda nitelikli personellerin başka kurumlara gitmesi,
- Bilişim hizmeti veren birimlerin tek merkezde toplanmaması ve yönlendirilememesi.
- Bilişim alanında özel sektörde çalışan personel ile kamu personeli arasındaki maaş farkları, yetişmiş personelin özel sektöre yönelmesi,
- Üniversitemizin büyüklüğü ve bilinirliği nedeniyle siber saldırılara açık hedef olması,
- Üniversite genelinde birimlerin aralarındaki dayanışma eksikliği, sorumluluk almama eğilimi,
- Yerleşke sayımızın fazlalığı ve dağınık olması,
- Hizmet binalarımızın dağınık ve yetersiz olması,
- Taşınır mal depomuzun olmaması,
- Hizmet içi eğitim eksikliğinin bulunması,

5 ÖNERİ VE TEDBİRLER

Başkanlığımız, üniversite iş sürekliliğinin sağlanması hususunda gerek donanım, gerekse yazılımlar ile tüm üniversiteye hizmet vermektedir. Günümüzde tüm iş süreçlerinin bilgi işlem altyapısı üzerinde yürütülmesi Başkanlığımızın önemini daha da arttırmıştır.

- Hizmetlerin devamlılığı açısından öncelikle üst yönetim tarafından desteğinin devam etmesi
- Projelerimizi gerçekleştirecek, Başkanlığımızın kendine ait bütçesinin olması,
- Üniversitemiz tüm bilişim hizmetlerinin Bilgi İşlem Daire Başkanlığı tarafından koordine edilmesi,
- İdari, teknik ve hizmetli personel yetersizliğine çözüm bulunması,
- Personelin unvan, atanılan kadro, yaptığı görevler arasındaki uyumsuzlukların giderilmesi,
- Personel motivasyonunun artırılması için çalışma yapılması,
- Sistemlerin modern ihtiyaçlara göre yenilenmesi,
- Kurumsal kimliğin oluşturulması için çalışma yapılması,
- Üniversite birimlerinde yetkin personellerin belirlenmesi ile bilişim hizmetlerinin daha etkin sunulması (Hizmet kalitesi, güvenlik vb. sorunları),
- Başkanlığımızın hizmet vereceği bağımsız ve tek bir binada konuşlanması,
- Teknolojinin güncelliğinin takibi için teknik personele eğitim aldırılması,