

**İSTANBUL ÜNİVERSİTESİ  
BİLGİSAYAR BİLİMLERİ  
UYGULAMA VE ARAŞTIRMA  
MERKEZİ**

# **ACİL DURUM EYLEM PLANI**

**OCAK 2018**

## **İÇİNDEKİLER**

Onay Sayfası-Değişiklik Çizelgesi

### **1. BÖLÜM (Acil Durum Eylem Planı Genel Bilgiler)**

1. Amaç
2. Kapsam
3. Sorumluluk
4. Acil Durum Planının Hazırlanma-Geçerlilik ve Yenilenme Tarihi
5. Yasal Dayanak
6. Acil Durum Planının Hazırlandığı Yere Ait Bilgiler
7. Uygulama
  - 7.1. Belirlenen Acil Durumlar
  - 7.2. Acil Durumlarda Karşılaşılabilecek Sorunlar
  - 7.3. Alınacak Önlemlerde Temel Prensip
  - 7.4. Acil Durum Tahliye Sırasında Dikkat Edilecek Hususlar
  - 7.5. Acil Toplanma Yeri

### **2. BÖLÜM (Acil Durum Ekipleri Organizasyon Şeması ve Görevleri)**

1. Acil Durum Ekipleri Organizasyon Şeması
2. Acil Durum Ekiplerinin Görevleri
  - 2.1. Acil Durum Yöneticisi/ Yardımcısı Görevi
  - 2.2. İtfaiye Ekibi Görevi
  - 2.3. Arama, Kurtarma ve Tahliye Ekibi Görevi
  - 2.4. İlk Yardım Ekibi Görevi
  - 2.5. Koruma Ekibi Görevi
3. Acil Durum Ekipleri Personel Sayısı
4. Acil Durum Yöneticisi ve Acil Durum Yönetici Yardımcısı
5. İtfaiye Ekibi
6. Arama, Kurtarma ve Tahliye Ekibi
7. İlk Yardım Ekibi
8. Koruma Ekibi

### **3. BÖLÜM (Bina Kat Planları)**

### **4. BÖLÜM (Acil Durum Talimatları)**

1. Yangın Önleme ve Söndürme Talimatı  
Bina Yangın Önlemleri Kontrol Formu  
Yangın Tüpleri Envanteri
2. Depremde Korunma Talimatı
3. Su Baskını ve Selde Korunma Talimatı
4. Hortum ve Fırtınada Korunma Talimatı
5. Yıldırım Düşmesinde Korunma Talimatı
6. Sabotajda Korunma Talimatı
7. Kimyasal Madde Kazalarında Müdahale Talimatı
8. Toplu Gıda Zehirlenmesinde Müdahale Talimatı
9. İş Kazasında Müdahale Talimatı
10. Acil Durum Telefonları
11. Acil Durumlarda İrtibat Kurularak Yardım İstenecek Kuruluşlar ve Telefonları
12. Acil Durum Tatbikatı Formu

**İstanbul Üniversitesi Bilgisayar Bilimleri Uygulama ve Araştırma Merkezi  
Acil Durum Eylem Planı**

**ONAY SAYFASI**

<b>MAKAM</b>		<b>ADI-SOYADI-UNVANI</b>	<b>İMZA/MÜHÜR</b>	<b>TARİH</b>
<b>İÜ Bilgisayar Bilimleri Uygulama ve Araştırma Merkezi</b>	<b>HAZIRLAYAN</b>	Ömer SEVGİLİ Taşınır Kayıt Yetkilisi		
	<b>ONAYLAYAN</b>	Prof. Dr. Sevinç GÜLSEÇEN Merkez Müdürü		

**DEĞİŞİKLİK ÇİZELGESİ**

<b>DEĞİŞİKLİK EMRİNİN</b>			<b>DEĞİŞİKLİĞİ İŞLEYENİN</b>	
<b>Sıra No su</b>	<b>Tarih Sayısı</b>	<b>KONUSU</b>	<b>ADI SOYADI</b>	<b>İMZASI</b>

# **1.BÖLÜM**

## **Acil Durum Eylem Planı Genel Bilgiler**

# **İstanbul Üniversitesi Bilgisayar Bilimleri Uygulama ve Araştırma Merkezi Acil Durum Eylem Planı**

## **1. AMAÇ**

İstanbul Üniversitesi Bilgisayar Bilimleri Uygulama ve Araştırma Merkezi'nde insan sağlığını, çalışma şartlarını ve maddi varlıklarını olumsuz etkileyebilecek boyutta oluşabilecek tehlikelerde nasıl hareket edileceğini, alınacak tedbirleri ve acil durum müdahale ekiplerini belirlemektir.

## **2. KAPSAM**

İstanbul Üniversitesi Bilgisayar Bilimleri Uygulama ve Araştırma Merkezi'nde meydana gelebilecek acil durumlarda alınacak önlem ve koordinasyonu kapsar.

## **3. SORUMLULUK**

Acil Durum Eylem Planının uygun yürütülmesinden Acil Durum Yöneticisi ve Yardımcısı sorumludur. Bu sorumlulukların yerine getirilmesi için ihtiyaç duyulan tüm gereçler İşveren veya Vekili tarafından karşılanır.

## **4. ACİL DURUM PLANININ HAZIRLANMA-GEÇERLİLİK VE YENİLENME TARİHİ**

**Hazırlandığı Tarih** : Ocak 2018

**Geçerlilik Tarihi** : Ocak 2024

İşyerinde, belirlenmiş olan acil durumları etkileyebilecek veya yeni acil durumların ortaya çıkmasına neden olacak değişikliklerin meydana gelmesi halinde etkinin büyüklüğüne göre Acil Durum Eylem Planı tamamen veya kısmen yenilenir.

Acil Durum Planının yenilenmesine ilişkin süreler "İşyerlerinde Acil Durumlar Hakkında Yönetmelik" in 14. Maddesinde belirtilmiştir. Bilgisayar Bilimleri Uygulama ve Araştırma Merkezi tehlike sınıfları arasında az tehlikeli sınıfta yer alması nedeniyle Acil Durum Eylem Planının yukarıda belirtilen durumların olmaması halinde altı yıl sonra yenilenmesi gerekmektedir.

## **5. YASAL DAYANAK**

- 6331 sayılı İş Sağlığı ve Güvenliği Kanunu
- 2872 sayılı Çevre Kanunu
- İşyerlerinde Acil Durumlar Hakkında Yönetmelik
- İşyerlerinde İşveren veya İşveren Vekili Tarafından Yürütülecek İş Sağlığı ve Güvenliği Hizmetlerine İlişkin Yönetmelik
- Binaların Yangından Korunması Hakkında Yönetmelik
- İşyeri Bina ve Eklentilerinde Alınacak Sağlık ve Güvenlik Önlemlerine İlişkin Yönetmelik
- İlk Yardım Yönetmeliği
- Sabotajlara Karşı Koruma Yönetmeliği
- Elektrik İç Tesisleri Yönetmeliği
- Sağlık ve Güvenlik İşaretleri Yönetmeliği
- TS 11748 Standardı

**İstanbul Üniversitesi Bilgisayar Bilimleri Uygulama ve Araştırma Merkezi  
Acil Durum Eylem Planı**

**6. ACİL DURUM PLANININ HAZIRLANDIĞI YERE AİT BİLGİLER**

**İŞYERİNİN UNVANI:** Bilgisayar Bilimleri Uygulama ve Araştırma Merkezi

**İŞYERİNİN ADRESİ:** Bilgisayar Bilimleri Uygulama ve Araştırma Merkezi İktisat Ek Bina 2- 1.K at

**İŞVEREN/ İŞVEREN VEKİLİ:** Bilgisayar Bilimleri Uygulama ve Araştırma Merkezi Müdürü  
Prof. Dr. Sevinç GÜLSEÇEN

**TEHLİKE SINIFI:** Az tehlikeli

**BİNANIN YAPI TARZI:** Betonarme

**BİNANIN DOĞUSUNDA:** İletişim Fakültesi

**BİNANIN BATISINDA** : Bozdoğan Kemerli

**BİNANIN KUZEYİNDE** : Geçici Prefabrik Yemekhane ve İktisat Fakültesi Ek Bina 1

**BİNANIN GÜNEYİNDE** : Ford Otosan İlkokulu

**BİNANIN KAPSADIĞI ALAN:** 350 m<sup>2</sup>

**BİNADAKİ FAALİYET KONUSU:** İdari bürolar ve Bilgisayar laboratuvarları

**ÇALIŞMA ŞEKLİ:**

- a. İdari bürolarda çalışma 08:00 - 17:00 saatleri arasındadır.

**KATTA ÇALIŞAN TOPLAM PERSONEL SAYISI:** 11

**Kat 1** : 11

## **7. UYGULAMA**

### **7.1. BELİRLENEN ACİL DURUMLAR**

- a) Yangın
- b) Deprem
- c) Su Baskını/Sel
- d) Hortum/Fırtına
- e) Yıldırım Düşmesi
- f) Sabotaj
- g) Kimyasal Madde Kazaları
- h) Toplu Gıda Zehirlenmesi
- i) İş Kazası

### **7.2. ACİL DURUMLARDA KARŞILAŞILABİLECEK SORUNLAR**

- a) Can kaybı ve yaralanmalar
- b) Enerji kaybı
- c) Veri kaybı
- d) Telekomünikasyon/ iletişim ağı hizmetlerinin kaybı
- e) Sistemlerin/uygulamaların kaybı
- f) Hizmet sağlayıcıların devre dışı kalması
- g) Çalışma alanlarının zarar görmesi, kullanılamaması

## **8. ALINACAK ÖNLEMLERDE TEMEL PRENSİP**

Acil durumun; doğal afet veya bunun dışındaki nedenlerle oluşmasına, tipine ve boyutlarına göre alınacak tedbirler değişiklik gösterse de temel prensip değişmemektedir.

Temel Prensip:

- a) Can kaybını önleyici, malzeme kaybını ise en aza indirici şekilde en doğru müdahalenin en kısa sürede yapılması,
- b) En kısa sürede olay boyutlarının ve hasarın doğru olarak tespit edilmesi,
- c) Hizmetin aksamasına neden olacak engelleri ortadan kaldıracak tedbirlerin kısa sürede alınmasıdır.

## **9. ACİL DURUM TAHLİYE SIRASINDA DİKKAT EDİLECEK HUSUSLAR**

- a) Tahliyenin yapılacağı bina ve sahadakilere olay duyurulur ve "Paniğe Kapılmayınız" duyurusu yapılır.
- b) İşletmeyi boşaltırken kapı ve pencereler hava cereyanını azaltmak için kilitlemeden kapatılır.
- c) Çalışma yerleri telaşa kapılmadan terk edilir ve önemli evrak vb. alınır.
- d) Çıkış yerlerine sükûnetle gidilir ve gereksiz acelecilikten sakınılır.
- e) Merdiven ve çıkış kapıları düzenli olarak kullanılır ve sıkışıklığa sebep olunmaz.
- f) Binada yaşlı, engelli, gebe ve çocuklara tahliye esnasında refakat edilmesine dikkat edilir.
- g) Personel dışında öğrenci, ziyaretçi gibi işyerinde bulunması muhtemel diğer kişiler de göz önünde bulundurulur.
- h) İşletme sahasındaki tehlikeli kısımlara yetkili şahısların dışında müdahale edilmez.



**İstanbul Üniversitesi Bilgisayar Bilimleri Uygulama ve Araştırma Merkezi  
Acil Durum Eylem Planı**

i) Bina ve sahayı tahliye ettikten sonra, belirlenen toplanma yerlerinde yeniden görev almak üzere Acil Durum Yöneticisi/Yardımcısı beklenir.

**10. ACİL TOPLANMA YERİ**

İşletme dışında güvenli olduğu tespit edilen ve önceden belirlenip tüm çalışanlara bildirilen ve gerektiğinde uyarı levhası ile işaretlenen alandır.



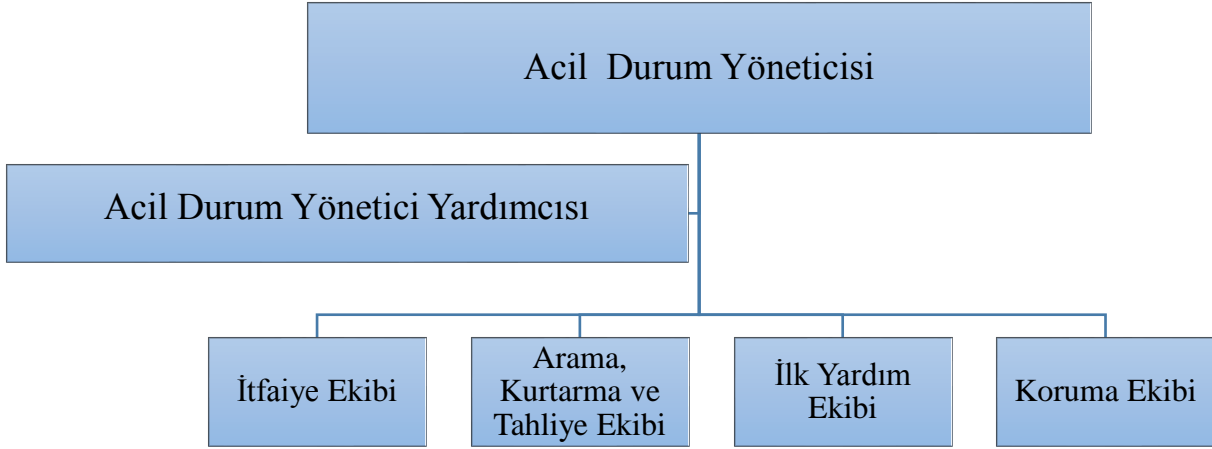
**Acil Durum Toplanma Yeri Uyarı Levhası**

**İÜ Bilgisayar Bilimleri Uygulama ve Araştırma Merkezi 'nde Acil Toplanma Yeri:** Taş odaların önündeki alandır.

## **2. BÖLÜM**

### **Acil Durum Ekipleri Organizasyon Şeması ve Görevleri**

## ACİL DURUM ORGANİZASYON ŞEMASI



## ACİL DURUM EKİPLERİNİN GÖREVLERİ

### 2.1. Acil Durum Yöneticisi/Yardımcısı

- Acil Durum Ekiplerini koordine eder.
- Ekiplerin görev ve sorumluluklarını yerine getirmesi için her türlü desteği sağlar.
- Periyodik kontrol ve tatbikatların yapılmasını sağlar.

### 2.2. İtfaiye Ekibi

#### 1. Acil Durum Öncesinde

- İşletme genelinde bulunan söndürme ekipmanlarını yerleşim planına uygun olarak kontrol eder.
- Kullanılmaz durumda bulunan ekipmanların kullanılır duruma getirilmesi için Acil Durum Yöneticisine haber verir.
- Yangın ekipmanlarının sürekli görünür vaziyette durmasını sağlar.
- Yangın ekipmanlarının önüne malzeme konularak görünmesine ve kullanımına engel olacak durumlarda ilgilileri uyarır ve düzeltilmesini sağlar.

#### 2. Acil Durum ve Sonrasında

- Herhangi bir yangın ortaya çıkması durumunda yangının türüne uygun söndürücü malzeme (su, karbondioksit, kimyasal toz, vb.) ile yangına müdahale ederek yangını söndürmeye çalışır. Yangına müdahale ederken önce can emniyeti göz önünde bulundurulur.
- Yangına kurallarına göre müdahale eder.
- İtfaiye yangın mahalline gelinceye kadar yangının çevreye sirayetini ve genişlemesini önlemeye çalışır.

**İstanbul Üniversitesi Bilgisayar Bilimleri Uygulama ve Araştırma Merkezi**  
**Acil Durum Eylem Planı**

- d) Yangın söndürüldükten sonra kullanılan yangın söndürme malzeme ve teçhizatını düzenli bir şekilde toplar, boş olan yangın söndürme cihazlarını ve eksilen teçhizatı belirleyerek Acil Durum Yöneticisine bilgi verir.

### **2.3. Arama, Kurtarma ve Tahliye Ekibi**

- a) Herhangi bir acil durumda, öncelikle tehlike altındaki insanları ve sonrasında diğer canlıları kurtarır.
- b) Tehlike altında canlı bulunmaması durumunda malzemeleri öncelik sırasına göre kurtarır. (Öncelikle önemli evrak, bilgisayar ve büro mobilyaları)
- c) Acil duruma göre personelin panik yapmadan acil çıkış kapılarını kullanarak dışarıya çıkışlarını organize eder.
- d) Dışarı çıkan personelin acil toplanma yerinde toplanmasını sağlar.
- e) Personelin yoklamasını yaparak Acil Durum Yöneticisine bildirir.
- f) İçerde kalan, yaralanan var ise diğer ekipler tarafından müdahale yapılmasını sağlar.

### **2.4. İlk Yardım Ekibi**

- a) Acil durumlarda yaralanan insanlara ilk müdahaleyi yapar ve en emniyetli şekilde kazazedenin en yakın sağlık kuruluşuna ulaştırılmasını sağlar.
- b) İlk yardım işleminin kesinlikle eğitimli personel tarafından yapılmasını sağlar.
- c) İlk yardım esnasında gerekli malzemeleri her zaman hazır bulundurur.
- d) İlk yardım esnasında kazazedeye tıbbi müdahale yapmadan, ambulans gelinceye kadar veya sağlık kuruluşuna ulaşana kadar kazazedeyi kontrol altında ve uygun pozisyonda tutar.
- e) Kaza anında 112 no lu Ambulans Servisini arayarak ambulans çağırır.

### **2.5. Koruma Ekibi**

- a) Acil durumlarda çevre güvenliğini sağlar ve trafiği yönlendirir.
- b) Acil durumda olay yeri etrafının emniyet şeridiyle çevrelenmesini, olay yerine dışarıdan herhangi bir şekilde insanların girişinin engellenmesini ve toplanma mahallindeki insanların güvenliğini sağlar.
- c) Toplanma alanındaki insanların sayımını ve tespitini yapar, eksik olması durumunda Arama, Kurtarma ve Tahliye Ekibine haber verir.

**İstanbul Üniversitesi Bilgisayar Bilimleri Uygulama ve Araştırma Merkezi  
Acil Durum Eylem Planı**

<b>SIRA NO</b>	<b>ACİL DURUM EKİPLERİ</b>	<b>EKİP BAŞI</b>	<b>EKİP PERSONELİ</b>	<b>PERSONEL SAYISI</b>
1	İtfaiye Ekibi	1	2	3
2	Arama, Kurtarma ve Tahliye Ekibi	1	1	2
3	İlk Yardım Ekibi	1	1	2
4	Koruma Ekibi	1	1	2

**ACİL DURUM EKİPLERİ PERSONEL SAYISI**

**ACİL DURUM YÖNETİCİSİ VE ACİL DURUM YÖNETİCİSİ YARDIMCISI**

<b>ADI SOYADI</b>	<b>UNVANI</b>	<b>GÖREVİ</b>	<b>ADRESİ</b>	<b>TELEFONU</b>
Sevinç GÜLSEÇEN	Prof.Dr. Merkez Müdürü	Acil Durum Yöneticisi	Mektep cad. No:32 D.6 Küçükyalı-Maltepe/İstanbul	05358900398
İsmail ÖZMEN	Yrd.Doç.Dr. Merkez Müdür Yardımcısı	Acil Durum Yönetici Yardımcısı	Osmaniye mah. Sugözü sok. Doğanay sit. E Blok No:33 D.6Bakırköy/İstanbul	05326171790

**İstanbul Üniversitesi Bilgisayar Bilimleri Uygulama ve Araştırma Merkezi  
Acil Durum Eylem Planı**

**İTFAİYE EKİBİ**

<b>ADI SOYADI</b>	<b>UNVANI</b>	<b>GÖREVİ</b>	<b>ADRESİ</b>	<b>TELEFONU</b>
Burak ŞİŞMAN	Yrd.doç.Dr. Merkez Müdür Yrd.	Ekip Başı	Cihangir Mah.Osmanpaşa Cad. No:5/2 Avcılar/İstanbul	05325832182
Ziya ÇOBAN	Teknisyen	Ekip Personeli	Silivri kapı Mah. K.Mustafapaşa cad. No:222 D.6 Fatih/İstanbul	05054568228
Oğuz ÇIKRIK	Araştırmacı	Ekip Personeli	Atikali Mah. Müezzın Bilal Sok. No:2 D.4 Fatih/İstanbul	05335807694

**İstanbul Üniversitesi Bilgisayar Bilimleri Uygulama ve Araştırma Merkezi  
Acil Durum Eylem Planı**

**ARAMA, KURTARMA VE TAHLİYE EKİBİ**

ADI SOYADI	UNVANI	GÖREVİ	ADRESİ	TELEFONU
Ömer SEVGİLİ	Veri Haz Kont.İşlt.	Ekip Başı	Orta Mah. Sıla Sok. No:4 D.9 Bayrampaşa/İstanbul	05323011854
Gökhan DÜŞGÖR	Bilgisayar İşletmeni	Ekip Personeli	Atatürk Bulvarı Manolya sok. Sevgi Sitesi Villaları 11/6 Bahçeşehir/İstanbul	053125040000

**İstanbul Üniversitesi Bilgisayar Bilimleri Uygulama ve Araştırma Merkezi  
Acil Durum Eylem Planı**

**İLK YARDIM EKİBİ**

<b>ADI SOYADI</b>	<b>UNVANI</b>	<b>GÖREVİ</b>	<b>ADRESİ</b>	<b>TELEFONU</b>
Nimet KUYAR	Bilgisayar İşletmeni	Ekip Başı	Akıncılar Mah.Beyatlı sok No:58 D.7 Güngören/İstanbul	05304902751
Sibel GÜVELİ	(İşçi)Mühendis	Ekip Personeli	Cengiz Topel Cad. Söğüt sok. No:1 D.15 Ataşehir/İstanbul	05332213264



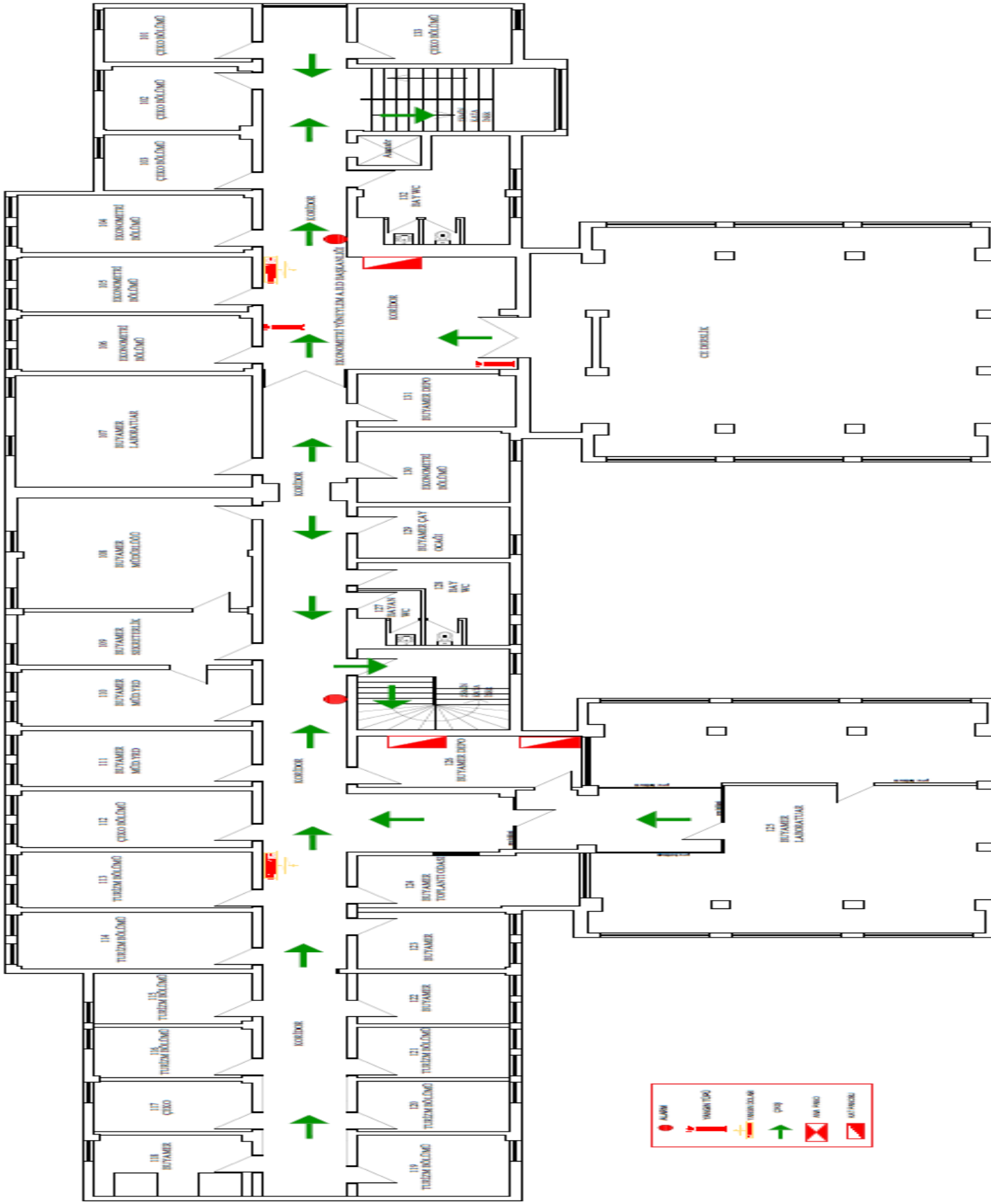
**İstanbul Üniversitesi Bilgisayar Bilimleri Uygulama ve Araştırma Merkezi  
Acil Durum Eylem Planı**

**KORUMA EKİBİ**

<b>ADI SOYADI</b>	<b>UNVANI</b>	<b>GÖREVİ</b>	<b>ADRESİ</b>	<b>TELEFONU</b>
Tunç AKÇA	Tekniker	Ekip Başı	İslambey Cad. No:2 D.5 Eyüp/İstanbul	05559933288
Burcu ELMA	İşçi	Ekip Personeli	Mustafa Kemal Paşa Mah. Lale sok. Erdoğan Ap. No:172 Kat.3 D.9 Avcılar/İstanbul	05356919295

## **3. BÖLÜM**

### **Bina Kat Planları**



## **4. BÖLÜM**

### **Acil Durum Talimatları**

## **YANGIN ÖNLEME VE SÖNDÜRME TALİMATI**

### **1. AMAÇ**

Bu talimatın amacı, Bilgisayar Bilimleri Uygulama ve Araştırma Merkezi'nde herhangi bir şekilde çıkacak yangının önlenmesi, can ve mal kaybının en aza indirilerek söndürülmesi, söndürme ve bina boşaltma organizasyonlarının uygulanması ile eğitim ve denetim yollarını göstermektir.

### **2. KAPSAM**

Bu talimat, Bilgisayar Bilimleri Uygulama ve Araştırma Merkezi'nde yangın önleme ve söndürme tedbirlerini, yangın meydana geldiğinde oluşacak ısı, duman, zehirleyici gaz ve boğucu gaz nedeniyle oluşabilecek tehlikelerden korunmak amacıyla yapılacak iş ve işlemleri kapsar.

### **3. SORUMLULAR**

1. Acil Durum Yöneticisi
2. Acil Durum Yönetici Yardımcısı
3. İtfaiye Ekip Başı
4. İtfaiye Ekip Personeli

### **4. UYGULAMA**

#### **4.1. YANGIN ÖNLEME**

- a) **Yangını Haber Verme** : Bilgisayar Bilimleri Uygulama ve Araştırma Merkezi'nin herhangi bir yerinde kontrol dışı ateş yandığını veya dumanını görenler hemen Acil Durum Yöneticisine/Yardımcısına bildirecektir.  
Ayrıca Yangın Butonuna basarak binada bulunanların haberdar olmaları sağlanacaktır.
- b) **Park Yasağı** : Binaların önünde itfaiye araçlarının geçmesini zorlaştıracak şekilde park yapılması, tabela ve afiş asılması yasaktır.
- c) **Yangın Söndürme Malzemelerine Müdahale**: Bilgisayar Bilimleri Uygulama ve Araştırma Merkezi'nde sabit veya seyyar yangın söndürme cihaz, tesisat ve malzemelerini bozmak, kırmak, karıştırmak, sökmek, içine kâğıt ve paçavra gibi yabancı maddeler koymak veya bunları kullanılmayacak hale getirmek veya bozuk bir halde tutmak yasaktır. Her ne suretle olursa olsun yangın dolaplarının ve musluklarının önü kapatılmaz, yangın söndürücü tesis ve malzemeler amacı dışında kullanılamaz.
- d) **İhbar Telefonu**: Bilgisayar Bilimleri Uygulama ve Araştırma Merkezi'ne ait katların muhtelif yerlerine kırmızı zemin üzerine beyaz renkte "YANGIN 110" uyarıcı levhalar asılacaktır.
- e) **İtfaiye Amirinin Talimatlarına Uyma Zorunluluğu** : Gerek Acil Durum İtfaiye Ekibinin gerekse olaya müdahale eden itfaiye ekiplerinin görev yaptıkları sırada yetkili İtfaiye Amirinin can ve mal güvenliğini korumaya yönelik vereceği karar ve talimatlar aynen yerine getirilecektir.

**İstanbul Üniversitesi Bilgisayar Bilimleri Uygulama ve Araştırma Merkezi**  
**Acil Durum Eylem Planı**

- f) **İtfaiye ile İş birliği:** Binada yangın çıkması halinde olaya müdahale eden Acil Durum İtfaiye Ekibi ile Arama, Kurtarma ve Tahliye Ekibi , İtfaiye Amirinin olay yerine gelmesinden itibaren onun emrine girerler ve kendisine her konuda yardım ederler.
- g) **Sigara Yasağı Olan Yerler:** Bilgisayar Bilimleri Uygulama ve Araştırma Merkezi'nde kapalı alanı dâhilinde kesinlikle sigara içilmez, sigara yasağı olan yerler levhalarla belirtilir.
- h) **Kâğıt Toplama:** Her odada kâğıt sepeti ve binanın belli yerlerinde kâğıt kutuları bulundurulur. Belediye her hafta, hurda olarak değerlendirilmek üzere kağıtları toplar.
- i) **Evrak Güvenliği:** Yangında ilk kurtarılacak kıymetli ve önemli evrak için çelik dolap ve kasa anahtarları sorumlularına verilerek, dolap ve kasalara “**Yangında İlk Önce Kurtarılacaktır**” etiketi konulur.
- j) **Arşiv Güvenliği:** Arşivlere, ancak Arşiv Memurunun beraberinde ve sadece gündüzleri girilebilir, burada sigara içmek, yanıcı madde bulundurmamak kesinlikle yasaktır.
- k) **Kazan Dairesi: Bilgisayar Bilimleri Uygulama ve Araştırma Merkezi** doğalgaz sistemli olarak ısıtılmaktadır. Kazan dairesi olarak kullanılan bölümde “Binaların Yangından Korunması Hakkında Yönetmelik” in 54. Maddesi tatbik edilir. Kazan dairesinde bulunan tesisat ve bağlantı elemanlarının üzerinde ve çok yakınında yanıcı maddeler bulundurulmaz. Kazan Dairelerinde görevlendirilen personel konusu ile ilgili kurs görmüş ve sertifikalı olacaktır. Kazan dairesinin zemini her zaman temiz bulundurulacaktır. Kazan dairesinde görev yapan personel doğalgaz tesisatlarının, gaz kesme vanalarının yerlerini bilecek ve herhangi bir gaz kaçağı halinde nasıl hareket edeceği konusunda bilgi sahibi olacaktır. Tesisatın tahammül edeceği azami sıcaklık ve tazyik derecesi cihaz üzerindeki göstergelerle tespit edilecek bir infilak veya benzeri bir tehlikenin ortaya çıkmasını önlemek için, kaloriferli bu göstergeleri daima kontrol altında bulundurup, cihazın yanışını ona göre idare edecektir. Kalorifere ait su deposuna, tazyik düşüklüğü veya kesilmesi sonucu suyun gitmemesi veya deponun delinmesi ile su sızdırması gibi sebeplerle depodaki su seviyesinin kendiliğinden azalması hallerinde, tesisatın yanması veya patlaması daima düşünülerek su seviyesi sürekli olarak kaloriferli tarafından kontrol altında tutulacaktır.
- l) **Mutfaklar :** “Binaların Yangından Korunması Hakkında Yönetmelik” in 57. Maddesi gereğince yemekhanenin mutfak bölümlerinin davlumbazlarının otomatik söndürme sistemi olacak, mutfaklarda kullanılan LPG tüpünden başka yedek tüp bulundurulmayacaktır.
- m) **Çay Ocakları :** Çay ocaklarının duvarları yangına dayanıklı malzemelerle yapılıp, ağaç ve kolay yanıcı madde kullanılmaz.
- n) **Bacalar :** Bacalar kışa girerken itfaiye veya yetkili özel şirketlere temizlettirilir.
- o) **Otopark:** Mümkün olduğunca binanın önüne park edilmez.
- p) **Çatı :** Çatı depo olarak kullanılmaz, yanıcı ve patlayıcı madde bulundurulmaz.
- q) **Asansör :** Binaya ait asansör herhangi bir acil durumda (yangın, deprem v.b.) kaçış yolu olarak kullanılmaz.

## **İstanbul Üniversitesi Bilgisayar Bilimleri Uygulama ve Araştırma Merkezi Acil Durum Eylem Planı**

- r) **Jeneratör:** Binada şehir cereyanı kesilince otomatik olarak devreye giren 1 adet jeneratör vardır. Jeneratörün bulunduğu yerde “Binaların Yangından Korunması Hakkındaki Yönetmelik”in 66. Maddesinde belirtilen önlemler alınır.
- s) **Elektrik Tesisatı:** Binada elektrik iç tesisatı yürürlükte bulunan “Elektrik İç Tesisleri Yönetmeliği” ne uygun olarak tesis edilir ve “Binaların Yangından Korunması Hakkındaki Yönetmelik”in 68. Maddesi” hükümleri tatbik edilir.
- t) **Acil Durum Aydınlatılması ve Yönlendirilmesi :** Binada kaçış yolları fosforlu levhalarla yönlendirme yapılacaktır. Acil durum yönlendirmesi için kullanıcıların çıkışlara kolaylıkla ulaşabilmesini sağlayan, kaçış yolu yerinde tüm erişim noktalarından görülebilir durumda olacaktır.
- u) **Yangın Algılama ve Uyarı Sistemleri:** Binada “Yangın Alarm ve Söndürme Sistemi” olacaktır.
- v) **Periyodik Testler, Bakımı ve Denetimi :** “Binaların Yangından Korunması Hakkındaki Yönetmelik”in 84. Maddesi uygulanacaktır.
- w) **Taşınabilir Söndürme Tüpleri :** Yangın söndürme tüpleri TS 862-EN 3 kalite belgeli olacaktır. Bütün yangın söndürücülerin periyodik kontrol ve bakımı TS 11748 standardına göre yapılacaktır.

### **4.2. YANGIN SÖNDÜRME CİHAZLARININ KULLANIMI**

- a) Cihazı alarak yangın yerine getirin. Cihazı dik tutun, yan kullanmayın. Hortumu sağa ve sola hareket ettirin.
- b) Rüzgarı arkanıza alarak mümkün olduğunca yangına yaklaşın.
- c) Tetik mekanizmasını kilitleyen pimi çıkartın.
- d) Tetiğe sonuna kadar basarak çıkan tozu veya gazı yangının doğru noktasına püskürtün.
- e) Yangını ön taraftan arkaya doğru söndürün. Yangın söndürme cihazını kapalı alanda kullanınca beklemeyin, hemen kapıyı kapatarak olay yerini terk edin.
- f) Yangın yerini, yangın söndüğünden emin olmadan terk etmeyin.
- g) Tozlu cihazları, toz bitene kadar boşaltın. CO2 cihazlarda valfi sola doğru sonuna kadar açın.

### **4.3. YANGIN DOLAPLARININ KULLANIMI**

- a) Yangın dolabının kapağını açın.
- b) Su vanasını sonuna kadar açın.
- c) Yangın hortumunun sarıldığı makarayı dolaptan dışarı çekerek çıkarın.
- d) Yangın hortumunun uç kısmını sağ tarafa çevirerek açın, yangın mahalline gidin ve yangına müdahale edin.
- e) Yangın söndürülmesinden sonra yangın malzemesinin bakım ve temizliğini yaparak yerine koyun.
- f) Yangınlarda kesinlikle elektrik akımı varken su veya su bazlı yangın söndürme cihazları kullanmayın.

**İstanbul Üniversitesi Bilgisayar Bilimleri Uygulama ve Araştırma Merkezi  
Acil Durum Eylem Planı**



#### 4.4. İŞYERİ YANGIN ÖNLEMLERİ KONTROL FORMU

6331 Sayılı İş Sağlığı ve Güvenliği Kanunu mevzuatına bağlı olarak özellikle;

- İşyeri Bina ve Eklentilerinde Alınacak Sağlık ve Güvenlik Önlemlerine İlişkin Yönetmelik
- Sağlık ve Güvenlik İşaretleri Yönetmeliği dikkate alınarak oluşturulmuştur.

Bu form, işyerinde genel olarak ve her bölümde yangına karşı alınması gerekli önlemlerin tespitinde ve bunların yerindeliğinin kontrolünde göz önüne alınacaktır.

Bu form aşağıdaki durumlardan sonra gözden geçirilmelidir.

- a) Bina geneli için ayda bir
- b) Binada yapılacak olan tatbikat çalışmalarından sonra
- c) Binada meydana gelen yangınlardan sonra
- d) İşyerinde yapılacak taşınma ve değişiklikten sonra



**İstanbul Üniversitesi Bilgisayar Bilimleri Uygulama ve Araştırma Merkezi**  
**Acil Durum Eylem Planı**

**BİLGİSAYAR BİLİMLERİ UYGULAMA VE ARAŞTIRMA MERKEZİ**  
**YANGIN ÖNLEMLERİ KONTROL FORMU**

**TARİH:**

Sıra No	KONTROL EDİLEN	Evet	Hayır
1	Acil Durum İtfaiye Ekibinde kimlerin bulunduğu belli mi?		
2	İtfaiye Ekibi yangın anında yapılması gerekenleri biliyor mu?		
3	Yeterli sayıda yangın söndürme tüpü var mı?		
4	Yangın söndürme tüplerinin 6 aylık periyodik kontrolleri yapılmış mı?		
5	Yangın söndürme ekipmanlarının yerleri işaretlenmiş mi?		
6	Yangın söndürme ekipmanlarının önünde engel var mı?		
7	Yangın tehlikesi içeren yerlerde yangın söndürme tüpü var mı?		
9	Binada dağınık vaziyette kâğıt, karton, kimyasal gibi yanıcı maddeler bulunuyor mu?		
10	Binada her yerden genel yangın ikaz sistemi duyulabiliyor mu?		
11	Binada acil durumlarda kullanılması gereken yol işaretlenmiş mi?		
12	Binada ateş yakılıyor mu?		
13	Çalışanlar yangın anında yapması gerekenleri biliyor mu?		
14	Depolama alanlarında yangın söndürme ekipmanı var mı?		

**Acil Durum Yöneticisi:** Merkez Müdürü Prof. Dr. Sevinç GÜLSEÇEN

**İstanbul Üniversitesi Bilgisayar Bilimleri Uygulama ve Araştırma Merkezi  
Acil Durum Eylem Planı**

**BİLGİSAYAR BİLİMLERİ UYGULAMA VE ARAŞTIRMA MERKEZİ  
YANGIN TÜPLERİ VE YANGIN DOLAPLARI ENVANTERİ**

YANGIN TÜRÜ	YANGIN DOLABI	BULUNDUĞU YER	BULUNDUĞU KAT	ADET	KG
1		Robotik ve yapay zeka laboratuvarı girişi	1	1	5
1		Bilgisayar Laboratuvarı girişi	1	1	5
1		Ayniyat Deposu	1	1	6
1		Elektrik Panosu içi (Otomatik sistem)	1	1	5
1		Elektrik Panosu odası girişi	1	1	5
1		Karidor	1	1	6
1		Depo	Bodrum	1	6
	1	Koridor	1	1	

## **DEPREMDE KORUNMA TALİMATI**

### **1. AMAÇ**

Bu talimatın amacı, depreme karşı Bilgisayar Bilimleri Uygulama ve Araştırma Merkezi'nde can ve mal kaybının en aza indirilmesi için depremden önce ve deprem sırasında alınacak tedbirlerin belirlenmesi ile bina boşaltma organizasyonlarının eğitim ve denetim yollarını göstermektir.

### **2. KAPSAM**

Bu talimat; Bilgisayar Bilimleri Uygulama ve Araştırma Merkezi'nde deprem öncesi alınacak tedbirler ile deprem meydana geldiğinde yapılması gerekenleri kapsar.

### **3. SORUMLULAR**

1. Acil Durum Yöneticisi
2. Acil Durum Yönetici Yardımcısı
3. Acil Durum Ekipleri

### **4. UYGULAMA**

#### **4.1. ÇALIŞMA ALANLARININ DEPREME HAZIRLANMASI**

1. Binanın depreme dayanıklılığını kontrol ettirin ve önlem alın.
2. Binadaki yaşamsal tehdit veya ekonomik kayba yol açabilecek nesnelere sabitleyin.
3. Çalışanlara acil durumda araması gereken numaraları öğretin.
4. Aydınlatmaları sabitleyin.
5. Dolap üzerine konulan eşya ve büro malzemelerinin kayarak düşmelerini önlemek için plastik tutucu malzeme veya yapıştırıcılarla sabitleyin.
6. Dolaplar ve devrilebilecek benzeri eşyaları birbirine ve duvara sabitleyin. Eğer sabitlenen eşya ve duvar arasında boşluk kalıyorsa, çarpma etkisini düşürmek için araya bir dolgu malzemesi koyun.
7. Büyük ve ağır nesnelere alt raflara konulduğundan emin olun.
8. Rafların güvenli bir şekilde duvarlara asılı olduğundan emin olun.
9. İçinde ağır eşyalar bulunan dolap kapaklarını mekanik kilitler takarak sıkıca kapalı kalmalarını sağlayın.
10. Bilgisayar vb. eşyaların altlarına kaymayı önleyici lastik takozlar koyun.
11. Binadan acilen çıkmak için kullanılacak yollardaki tehlikeleri ortadan kaldırın, bu yolları işaretleyin.
12. Tüm personele buldukları yerde mevcut olan elektrik sigortalarını, su ve gaz vanalarını, bunların nasıl kapatılacağını öğretin.

#### **4.2. ÇALIŞMA ALANLARINDA GÜVENLİ YERLER**

1. Ağır masaların altı

**İstanbul Üniversitesi Bilgisayar Bilimleri Uygulama ve Araştırma Merkezi**  
**Acil Durum Eylem Planı**

2. Koridor içleri
3. Odaların köşeleri
4. Camlardan, pencerelerden, ağır dolaplardan uzak yerler

#### **4.3. DEPREM SIRASINDA YAPILACAKLAR**

##### **Bina İçinde:**

1. Depremi hisseden herkes hızlı bir şekilde kapalı alanı terk eder. Terk ederken de “Deprem var herkes dışarı çıksın” diye bağırlır. Çıkış kapıları ilk çıkan personel tarafından sonuna kadar açılmalı ve açık tutulmalıdır Dışarı çıkanlar toplanma alanında toplanır. Deprem anında 10 –15 saniye içinde bulunduğunuz binayı terk edebiliyorsanız derhal kaçın, yoksa güvenli bir yer bulun.
2. İlk sarsıntıyı hissettiğiniz anda sakin olun. Paniğe kapılmayın. Panik sağlıklı düşünmenizi engelleyecek ve hatalı, bilinç dışı hareket etmenize yol açacaktır. Bilinçli düşünebilmek, hazırlıklarınızı felaket anında değil, daha önce yapmanıza ve planlamanıza bağlıdır.
3. Asansör ve merdiveni kullanmayın, ilk tehlike arz eden yerlerdir.
4. Eğer binayı terk edemiyorsanız, daha önce belirlediğiniz yaşam üçgeni alanına gidin ve yan yatarak cenin pozisyonunu alın. Baş iki el arasına alınarak veya bir koruyucu (yastık, kitap vb.) malzeme ile korunmalıdır. Sarsıntı geçene kadar bu pozisyonda beklenmelidir.
5. Kesinlikle oradan oraya koşmayın ve ayakta durmayın.
6. Herhangi bir müdahale için depremin bitmesini bekleyin. İkinci deprem tekrarlayabilir bu nedenle sakin olun.
7. Deprem geçtikten sonra yıkılma, yangın vb. varsa Acil Durum Ekipleri önce insanlardan başlamak üzere gerekli müdahaleyi yaparlar.
8. Telefonları çok acil durumlar haricinde kullanmayın.
9. Herhangi bir yaralı olması durumunda hastaneler aranarak doluluk oranı sorulur, müsait olan ve hasar görmemiş en yakın sağlık kuruluşuna götürülür.

##### **Bina Dışında:**

Binalardan, ağaçlardan, direklerden ve reklam panolarından uzak durun.

##### **Duran Araçta:**

Binalardan, üst ve alt geçitlerden uzaklaşın, açık alanda bulunun ve araçtan çıkmayın.

##### **Hareket Eden Araçta:**

Araçı durdurun ve aracın içinde kalın.

#### **4.4. DEPREM SONRASINDA YAPILACAKLAR**

1. Yaralı ve enkaz altındaki insanlara yardımcı olun.
2. Uygun olan her yerde ilkyardım yapın.
3. Ciddi bir şekilde yaralanmış kişileri, daha fazla yaralanmalarına neden olmamak için hareket ettirmeyin, yardım için telefon edin
4. Zarar görmüş binaların dışında ve uzak bir yerde durun.
5. Yetkililer güvenli olduğunu söylemedikçe binalara dönmeyin.
6. Telefonu sadece acil ihtiyaç durumunda kullanın.
7. Gaz ya da diğer kimyasalların kokusunu aldığımız alanları terk edin.
8. Dolapların kapaklarını dikkatli açın.

## **SU BASKINI VE SELDE KORUNMA TALİMATI**

### **1. AMAÇ**

Bu talimatın amacı, su baskını ve sele karşı Bilgisayar Bilimleri Uygulama ve Araştırma Merkezi'nde can ve mal kaybının en aza indirilmesi için alınacak tedbirleri belirtmektir.

### **2. KAPSAM**

Bu talimat, Bilgisayar Bilimleri Uygulama ve Araştırma Merkezi'nde su baskını ve sel sırasında alınacak tedbirler ile su baskını ve sel sonrasında yapılması gerekenleri kapsar.

### **3. SORUMLULAR**

1. Acil Durum Yöneticisi
2. Acil Durum Yönetici Yardımcısı
3. Acil Durum Ekipleri

### **4. UYGULAMA**

#### **4.1. SU BASKINI- SEL SIRASINDA YAPILACAKLAR**

1. Bina içinde iseniz acil çıkış için hazır olun, eğer vaktiniz var ise önemli evrak, değerli malzeme ve cihazları alarak kapalı alanı terk edin ve yüksek bir yere gidin.
2. Tüm güç kaynaklarını kapatın.
3. Bina dışında iseniz güvenli görülen yüksek ve kapalı yerlerde toplanarak yağışın dinmesini bekleyin.
4. Araçta iseniz suya doğru araç kullanmayın, araba stop ederse derhal arabayı terk ederek yüksek bir yere gidin.

#### **4.2. SU BASKINI- SEL SONRASINDA YAPILACAKLAR**

1. Sel felaketi suların geri çekilmesi ile sona ermeyebilir. Dolayısı ile geri dönün uyarısını almadan kesinlikle dönmeyin.
2. Binanın herhangi bir hasarı olup olmadığını kontrol edin, hasar görmüş su borularını, doğalgaz ve elektrik hatlarını ilgili yetkililere bildirin.
3. Binalarınızı kontrol ederken su geçirmez ayakkabı ve pille çalışan el fenerleri kullanın.
4. Sel suları ile temas etmiş tüm yiyeceklerinizi atın.
5. Tavanı siva ve benzeri şeylerin dökülmesi riskine karşı kontrol edin.
6. Selden etkilenen elektrik panolarını devre dışı bırakın.
7. Yolların sel/su baskınından zarar görmüş olması durumunda alternatif yolların kullanılabilir durumda olduğunun Koruma Ekibince saptanmasının ardından bu yolları ulaşım için kullanın.

## **HORTUM VE FIRTINADA KORUNMA TALİMATI**

### **1. AMAÇ**

Bu talimatın amacı ; hortum-fırtınaya karşı Bilgisayar Bilimleri Uygulama ve Araştırma Merkezi 'nde can ve mal kaybının en aza indirilmesi için alınacak tedbirleri belirtmektir.

### **2. KAPSAM**

Bu talimat; Bilgisayar Bilimleri Uygulama ve Araştırma Merkezi'nde hortum-fırtına sırasında alınacak tedbirler ile hortum-fırtına sonrasında yapılması gerekenleri kapsar.

### **3. SORUMLULAR**

1. Acil Durum Yöneticisi
2. Acil Durum Yönetici Yardımcısı
3. Acil Durum Ekipleri

### **4. UYGULAMA**

#### **4.1. HORTUM-FIRTINA SIRASINDA YAPILACAKLAR**

##### **Bina İçinde:**

1. Sakin olun ve yönetimin talimatlarını bekleyin.
2. Bina içinde kalın, dışarı çıkmayın.
3. Eğer ortam sıcaklığı uygun ise gereksiz ve kullanılmayan odaları kapatın.
4. Mevcut ise havlu veya uygun malzemeler ile kapı altlarını kapatın, pencereleri kapatın.

##### **Bina Dışında:**

1. Korunaklı bir alan bulun, vücudunuzun her tarafını kapatacak şekilde önlem alın.
2. Bir araçta iseniz, aracı terk etmeyin, saatte bir 10 dakika aracınızı çalıştırın.

#### **4.2. HORTUM-FIRTINA SONRASINDA YAPILACAKLAR**

1. Varsa yaralılara yardım edin.
2. Enerji ve iletişim hatlarını kontrol edin.
3. Camları kontrol edin.
4. Evrak kontrolünü sağlayın.

## **YILDIRIM DÜŞMESİNDE KORUNMA TALİMATI**

### **1. AMAÇ**

Bu talimatın amacı ; yıldırım düşme tehlikesine karşı Bilgisayar Bilimleri Uygulama ve Araştırma Merkezi'nde can ve mal kaybının en aza indirilmesi için alınacak tedbirleri belirtmektir.

### **2. KAPSAM**

Bu talimat; Bilgisayar Bilimleri Uygulama ve Araştırma Merkezi'nde yıldırım düşme tehlikesi sırasında alınacak tedbirler ile sonrasında yapılması gerekenleri kapsar.

### **3. SORUMLULAR**

1. Acil Durum Yöneticisi
2. Acil Durum Yönetici Yardımcısı
3. Acil Durum Ekipleri

### **4. UYGULAMA**

#### **4.1. YILDIRIM DÜŞME TEHLİKESİ SIRASINDA YAPILACAKLAR**

##### **Bina İçinde:**

1. Sakin olun ve yönetimin talimatlarını bekleyin.
2. Bina içinde kalın, dışarı çıkmayın.
3. Güvenli bölge olan binada toplanın, açıkta dolaşmayın.
4. Pencerelerden uzak durun.

##### **Bina Dışında:**

1. Korunaklı bir alan bulun.
2. Şemsiye kullanmayın.
3. Ağaç altında durmayın.
4. Bir araçta iseniz, aracı terk etmeyin.

#### **4.3. YILDIRIM DÜŞMESİ SONRASINDA YAPILACAKLAR**

1. Varsa yaralılara yardım edin.
2. Enerji ve iletişim hatlarını kontrol edin.
3. Camları kontrol edin.
4. Evrak kontrolünü sağlayın.
5. Yıldırım düşmesi sonucu etkilenen bölgelerde maddi kayıp tespiti yapın.

## **SABOTAJDA KORUNMA TALİMATI**

### **1. AMAÇ**

Bu talimatın amacı ; sabotaj tehlikesine karşı Bilgisayar Bilimleri Uygulama ve Araştırma Merkezi'nde can ve mal kaybının en aza indirilmesi için alınacak tedbirleri belirtmektir.

### **2. KAPSAM**

Bu talimat; Bilgisayar Bilimleri Uygulama ve Araştırma Merkezi'nde sabotaj tehlikesi öncesi, sabotaj oluştuğunda alınacak tedbirler ile ve sabotaj sonrasında yapılması gerekenleri kapsar.

### **3. SORUMLULAR**

1. Acil Durum Yöneticisi
2. Acil Durum Yönetici Yardımcısı
3. Acil Durum Ekipleri

### **4. UYGULAMA**

Bilgisayar Bilimleri Uygulama ve Araştırma Merkezi'ne kötü niyetli kişiler tarafından iç veya dış sabotaj olabilir. Bu sabotajlar:

1. Bilgisayar Bilimleri Uygulama ve Araştırma Merkezi 'ne ve çalışanlara zarar vermek amacı ile kritik noktalara bomba atarak veya başka bir şekilde patlamaya sebep olarak,
2. Çalışanlara zarar vermek amacı ile yemeklere zehirleyici madde konması şeklinde olabilir.
3. İç ve dış sabotaja karşı tüm personelin dikkatli olması ve şüpheli davranışların görenler tarafından haber verilmesi gereklidir.

#### **4.1. SABOTAJ VE BOMBA İHBARI ALINDIĞINDA YAPILACAKLAR**

1. Sabotaj veya bomba ihbarı alındığında yetkili mercilere haber verin, güvenlik önlemi talebinde bulunun.
2. Bilgisayar Bilimleri Uygulama ve Araştırma Merkezi içinde şüpheli cisim, paket tespit edilirse derhal ilçe karakoluna haber verin. Şüpheli cisim veya pakete kesinlikle dokunmayın, etrafında güvenlik çemberi oluşturun, personelin yaklaşmasına müsaade etmeyin.
3. Şüpheli kişi tespiti mümkünse kılık kıyafetini, yüz şeklini, dikkat çeken özelliklerini not edin, şüpheli hareketlerini izleyin ancak yakalama veya müdahale girişiminde bulunmayın.



**İstanbul Üniversitesi Bilgisayar Bilimleri Uygulama ve Araştırma Merkezi**  
**Acil Durum Eylem Planı**

**4.1. SABOTAJ SIRASINDA YAPILACAKLAR**

1. Telefonla polise haber verin.
2. Oluşan tehlike büyükse ve her yeri tehdit ediyorsa alarm düğmesine basarak tüm personeli ve yetkilileri tehlikeden haberdar edin.
3. Eğer saldırgan silahlı ise müdahale etmeyin, polis gelmesini bekleyin.
4. Saldırganı oyalamaya veya nereye gittiğini takip etmeye çalışın.
5. Saldırgan araçlı ise, aracın plakasını alın.
6. Eğer saldırgan silahsız ise yakalamaya veya kaçmasını engellemeye çalışın.

**4.2. SABOTAJ SONRASINDA YAPILACAKLAR**

1. Saldırı bittikten sonra, saldırgan yakalanmaya çalışılırken, sabotaj sonucu çıkan acil duruma ekipler tarafından müdahale edilir. Gerekirse yardım istenir.
2. Yemek zehirlenmesi olması durumunda önce etkilenen kişiler en yakın sağlık kuruluşuna sevk edilir.
3. Acil Durum Yöneticisi başkanlığındaki bir ekip tarafından olayın sebepleri araştırılır. Olayda kasıt tespit edilmesi durumunda ilgili kişi veya kurumlar hakkında kanuni işlem yapılması için yetkili kurumlara müracaat edilir.
4. Güvenlik birimleri talep ettiğinde güvenlik kameraları kayıtlarını emniyete verir.

## **KİMYASAL MADDE KAZALARINDA MÜDAHALE TALİMATI**

### **1. AMAÇ**

Bu talimatın amacı ; kimyasal madde kazalarına karşı Bilgisayar Bilimleri Uygulama ve Araştırma Merkezi'nde can ve mal kaybının en aza indirilmesi için alınacak tedbirleri belirtmektir.

### **2. KAPSAM**

Bu talimat; Bilgisayar Bilimleri Uygulama ve Araştırma Merkezi'nde kimyasal madde kazaları tehlikesi öncesinde, kimyasal madde kazası oluştuğunda alınacak tedbirler ile kimyasal madde kazası sonrasında yapılması gerekenleri kapsar.

### **3. SORUMLULAR**

1. Acil Durum Yöneticisi
2. Acil Durum Yönetici Yardımcısı
3. Acil Durum Ekipleri

### **4. UYGULAMA**

Belirli koşullarda, kimyasallar sağlığımızı tehlike altına sokarlar. Az miktarda kullanıldığında yararlı olabilen kimyasal maddeler, fazla miktarlarda ya da belirli koşullar altında zararlı olabilmektedir. Kimyasal bir maddeyi soluyarak, kimyasal maddeden etkilenmiş yiyecek, su ya da ilaç olarak, kimyasal maddeye dokunarak ya da kimyasal maddeyle temasa geçmiş olan giysi ya da benzeri nesnelere kullanarak kimyasal maddelere maruz kalırız.

#### **4.1. KİMYASAL MADDE KAZALARINDA YAPILACAKLAR**

1. Eğer sızan veya dökülen madde parlayıcı özellikte ise, ona yakın ısı kaynaklarını bölgeden uzaklaştırın.
2. Güvenliğinizi tehlikeye atmayacak ve tehlike yaratan madde hakkında bilgi sahibi iseniz mümkünse sızıntı kaynağını engelleyin.
3. Gerekli ise acil durum ikazı verin.
4. Acil Durum Ekiplerine haber verin.
5. Maske, eldiven, gözlük vb. kullanarak önce kendinizi güvenceye alın, sızıntının yayılım alanını bariyerlerle çevirerek engelleyin.
6. Kişisel koruyucuları kullanarak ve diğer tedbirleri alarak mümkünse temizliğini yapın.
7. Kimyasalın kontrol altına alınmaması veya temizlenememesi durumunda itfaiyeye (110) haber verin.
8. Kimyasala maruz kalmış kişi fenalaşmış bir haldeyse en yakın sağlık kuruluşuna haber ver.
9. Olay yeri ve döküntü/sızıntı sebebini tespit edin, tutanak tutun ve gerekli tedbirleri alın.

## **TOPLU GIDA ZEHİRLENMESİNDE MÜDAHALE TALİMATI**

### **1. AMAÇ**

Bu talimatın amacı, toplu gıda zehirlenmesine karşı Bilgisayar Bilimleri Uygulama ve Araştırma Merkezi'nde can kaybının en aza indirilmesi için alınacak tedbirleri belirtmektir.

### **2. KAPSAM**

Bu talimat; Bilgisayar Bilimleri Uygulama ve Araştırma Merkezi'nde toplu gıda zehirlenmesinde yapılması gerekenleri kapsar.

### **3. SORUMLULAR**

1. Acil Durum Yöneticisi
2. Acil Durum Yönetici Yardımcısı
3. Acil Durum Ekipleri

### **4. UYGULAMA**

#### **4.1. GIDA ZEHİRLENMESİ BELİRTİLERİ**

1. Ağızda Yanma veya Özel Tat
2. Bulantı
3. Kusma
4. Karın Ağrısı
5. Karın Bölgesinde Kramp
6. İshal
7. Halsizlik
8. Baş Dönmesi
9. Bilinçte Değişik Derecede Bozukluk
10. Solunum ve Dolaşımda Bozukluk
11. Görmede Bozukluk
12. Nabızda Zayıflama
13. Göz Bebeklerinde Küçülme
14. Havale

#### **4.2. GIDA ZEHİRLENMESİNDE YAPILACAKLAR**

##### **HASTANIN BİLİNCİ YERİNDE İSE:**

1. Hastayı yan yatırın ve sağlık ekibi gelene kadar hastayı yalnız bırakmayın.
2. Zehirlenme olayın kısa bir süre önce olmuşsa hastayı kusturun.

**İstanbul Üniversitesi Bilgisayar Bilimleri Uygulama ve Araştırma Merkezi  
Acil Durum Eylem Planı**

**HASTANIN BİLİNCİ YERİNDE DEĞİL İSE:**

1. En yakın sağlık kuruluşuna haber verin ve gıda zehirlenmesi olduğunu belirtin.
2. Hastayı yan yatırın, başını arkaya çevirin ve soluk yolunu açın, alt çenesini ve dilini öne çekin ve gerekiyorsa suni solunum yapın, kalp durmuşsa kalp masajı uygulayın ve hastayı yalnız bırakmayın. Burada sözü edilen uygulamaları ancak Profesyonel İlk Yardım Eğitimi almış İlk Yardım Müdahale Ekibi yapabilir.

## **İŞ KAZASINDA MÜDAHALE TALİMATI**

### **1. AMAÇ**

Bu talimatın amacı, Bilgisayar Bilimleri Uygulama ve Araştırma Merkezi'nde iş kazalarında uygulanacak hareket tarzını belirtmektir.

### **2. KAPSAM**

Bu talimat; Bilgisayar Bilimleri Uygulama ve Araştırma Merkezi'nde iş kazalarında yapılması gerekenleri kapsar.

### **3. SORUMLULAR**

1. Acil Durum Yöneticisi
2. Acil Durum Yönetici Yardımcısı
3. Acil Durum Ekipleri

### **4. UYGULAMA**

#### **4.1. İŞ KAZASININ TANIMI**

İş kazası, iş yerinde meydana gelen; çalışanlarda, araçlarda, makinelerde, donanımlarda ve çalışma düzeninde manevi ve maddi zararlara sebep olan istenmeyen, beklenmeyen ve önceden planlanmayan olaylardır.

#### **4.2. İŞ KAZASININ SGK TANIMI**

Aşağıdaki hal ve durumlarda meydana gelen; sigortalıyı hemen veya sonradan bedence ve/veya ruhça arızaya uğratan olaydır.

1. Sigortalının işyerinde bulunduğu sırada,
2. İşveren tarafından yürütülmekte olan iş dolayısı ile
3. Sigortalının işveren tarafından görevi ile başka bir yere gönderilmesi nedeniyle asıl işi yapmaksızın geçen sürelerde,
4. Emzikli kadına çocuğuna süt verebilmek için ayrılan zamanlarda,
5. Sigortalının, işverence sağlanan bir taşıt ile işin yapıldığı yere gidiş geliş sırasında geçirdikleri kaza "iş kazası" sayılmaktadır.

#### **4.3. İŞ KAZASININ SINIFLANDIRILMASI**

##### **Ölümlü, Uzuv Kayıplı Kazalar:**

Kazaya neden olan ya da olma potansiyeli bulunan olay sonrasında kazalının ölüm veya uzuv kaybına uğraması durumudur.

**Kayıp İş Günlü Kazalar:**

Kazaya neden olan ya da olma potansiyeli bulunan olay sonucu kazalının tıbbi yardım gerektiren bedensel veya ruhi arızaya uğrama durumudur.

**Ucuz Atlatılan Olay (Ramak Kala):**

Kazaya neden olabilecek ya da olma potansiyeli bulunan olay sonucunda maddi hasar veya herhangi bir bedensel zarara yol açmayan olaylardır.

**Risk/ Tehlike Bildirimi:**

Kazaya neden olabilecek ya da olma potansiyeli bulunan durumun rapor edilmesidir. “Kazaya Ramak Kala Formu” doldurularak İSG Kuruluna iletilmesi sağlanmalıdır.

**4.4. İŞ KAZASINDA HAREKET TARZI**

Tüm çalışanların iş kazası bildirim görev ve sorumluluğu vardır.

1. Sesli olarak etraftan yardım isteyin, Acil Durum Yöneticisine haber verin.
2. Vakit kaybetmeden en kısa zamanda İlk Yardım Ekibi tarafından ilk müdahalenin yapılmasını ve en yakın hastaneye sevkini sağlayın.
3. Kazayı, İnsan Kaynakları Birimi tarafından yasaların gerektirdiği süre içinde Sosyal Güvenlik Kurumu ve Bölge Çalışma Müdürlüğüne, İş Sağlığı ve Güvenliği Koordinatörlüğü tarafından tutturulan “İş Kazası Bildirim Formu” ile bildirin.
4. Bu tür bir kazanın bir daha yaşanmaması için gerekli düzeltici faaliyetleri belirleyin ve uygulamaya alın.

**Ölümlü Sonuçlanan Kazalarda:**

1. İlk yardım aracı ile gelen doktor ölümü bildirdiği andan itibaren ilgili makam gelene kadar hiçbir müdahalede bulunmayın.
2. Olay yerinin etrafı çevirin ve kimsenin bu bölgeye girmesine izin vermeyin.
3. Yaşanan iş kazasında ölen kazazedenin ailesine İşletme Yetkilileri tarafından haber verilir ve sonrasında cenaze işlemleri yapılır.



# ACİL DURUM TELEFONLARI

112

AMBULANS

121

TELEFON ARIZA

110

İTFAİYE

185

SU ARIZA

155

POLİS

186

ELEKTRİK ARIZA

156

JANDARMA

187

GAZ ARIZA

**İstanbul Üniversitesi Bilgisayar Bilimleri Uygulama ve Araştırma Merkezi  
Acil Durum Eylem Planı**

**ACİL DURUMLARDA İRTİBAT KURULARAK YARDIM İSTENECEK  
KURULUŞLAR VE TELEFONLARI**

**İstanbul Üniversitesi Bilgisayar Bilimleri Uygulama ve Araştırma Merkezi:**

Tel: (0212) 440 00 93

Faks No: (0212)440 0094

**İstanbul Fatih Kaymakamlığı:**

Vatan Caddesi Fatih Hükümet Konağı 1. kat Fatih/İstanbul

Özel Kalem: (0212) 524 14 53 – (0212) 534 11 11

Yazı İşleri Müdürlüğü: ( 0212) 534 75 54

Faks No: (0212) 534 07 07

**İlçe Emniyet Müdürlüğü :**

Hükümet Konağı Cad. No:2 Cağaloğlu/İstanbul

(0212) 526 81 00

**Sağlık Grup Başkanlığı :**

Adnan Menderes Bulvar Vatan cad. Hükümet Konağı Kat:3 Karagümrük/İstanbul (Hükümet Konağı İçinde)

(0212) 534 77 10

**İstanbul Valiliği İl Afet ve Acil Durum Müdürlüğü :**

Cağaloğlu Hizmet Binası (Afet ve Acil Durum Yönetim Merkezi)

A Blok Alayköşkü Caddesi 34410 Cağaloğlu,Fatih/ İSTANBUL

(0212) 455 70 00

**İlçe Sosyal Yardımlaşma ve Dayanışma Vakfı**

Neslişah Mah. Vatan Cad. Hükümet Konağı Kat: 1

(0212) 521 26 52

**Fatih Polis Karakolu :**

Karagümrük Mh., Fevzi Paşa Cd. No:74, 34083 Fatih/İstanbul

(0212) 631 65 21

**Merkez Polis Karakolu :**

Millet Cad. No:166 Şehremini/İstanbul

(0212) 534 80 53

**Boğaziçi Elektrik Fatih Bölge Müdürlüğü :**

Çakırağa mah. Namık Kemal cad.No:154 Trafo Merkez Bitişiği Aksaray/İstanbul

(0212) 621 00 00

**Türk Telekom Fatih Şube Müdürlüğü :**

Hasan Halife Mah. Şehit Mehmet Sarper Alus Sok. No:47 Fatih/İstanbul

(0212) 621 00 00



**İstanbul Üniversitesi Bilgisayar Bilimleri Uygulama ve Araştırma Merkezi**  
**Acil Durum Eylem Planı**

**TATBİKAT FORMU**

<b>Bu form acil durum olaylarında personeli en üst seviyede hazır tutmak için yıllık olarak yapılan tatbikatlar için kullanılır.</b>	
<b>RAPOR NO</b>	<b>TATBİKAT TARİHİ</b>
<b>TATBİKAT TİPİ</b>	<input type="checkbox"/> ATEŞLİ/FARAZİ YANGIN TATBİKATI <input type="checkbox"/> ACİL DURUM HAZIRLIK TATBİKATI <input type="checkbox"/> BÖLGESEL (RESMİ/ÖZEL ŞİRKET İLE ORTAK) YANGIN TATBİKATI
<b>TATBİKAT ŞEKLİ</b>	<input type="checkbox"/> İHBARLI <input type="checkbox"/> İHBARSIZ
<b>TATBİKAT SENARYOSU</b>	
<b>ALARM VERİLİYORSA</b>	<input type="checkbox"/> Anons Sistemi <input type="checkbox"/> Alarm Butonu <input type="checkbox"/> Gaz Dedektörü Alarmı Veren:
<b>HAVA DURUMU</b>	<input type="checkbox"/> Açık-Güneşli <input type="checkbox"/> Kapalı-Bulutlu <input type="checkbox"/> Yağmurlu-Karlı
<b>TATBİKAT SÜRESİ</b>	Başlangıç: <input type="checkbox"/> Bitiş: <input type="checkbox"/> Alarmdan Sonra Müdahaleye Başlanma: <input type="checkbox"/>
<b>KULLANILAN EKİPMANLAR</b>	
<b>KATILAN EKİPLER</b>	
<b>DEĞERLENDİRME</b>	Bugünkü: <input type="checkbox"/> ZAYIF <input type="checkbox"/> ORTA <input type="checkbox"/> İYİ <input type="checkbox"/> ÇOK İYİ Hedef: <input type="checkbox"/> ZAYIF <input type="checkbox"/> ORTA <input type="checkbox"/> İYİ <input type="checkbox"/> ÇOK İYİ
<b>TATBİKAT SONU SAPTANAN ÖNEMLİ HUSUSLAR</b>	
<b>ACİL DURUM YÖNETİCİSİ:</b>	İmza:
<b>ONAY:</b>	İmza: