

# İstanbul Üniversitesi

## Kurum İç Değerlendirme Raporu





# **KURUM İÇ DEĞERLENDİRME RAPORU**

**İSTANBUL ÜNİVERSİTESİ**

**Beyazıt Yerleşkesi 34452**

**Beyazıt / İSTANBUL**

**04.05.2017**

## İÇİNDEKİLER

<b>A.KURUM HAKKINDA BİLGİLER .....</b>	<b>1</b>
İletişim Bilgileri .....	1
Tarihçe .....	2
Misyonu, Vizyonu, Değerleri ve Hedefleri.....	4
Eğitim-Öğretim Hizmeti Sunan Birimleri .....	4
Araştırma Faaliyetlerinin Yürütüldüğü Birimler .....	5
İyileştirmeye Yönelik Çalışmalar .....	8
<b>B.KALİTE GÜVENCESİ SİSTEMİ .....</b>	<b>11</b>
Misyon, Vizyon ve Hedefler.....	11
Süreç İyileştirme .....	11
Akreditasyon ve Sistem Standartları Yönetimi.....	12
Dış Değerlendirme .....	13
Misyon, Vizyon, Stratejik Hedefler ve Performans Göstergelerinin Belirlenmesi .....	13
Kurumsal Performans Yönetimi .....	13
Kalite Komisyonu Üyeleri .....	14
İç ve Dış Paydaşların Kalite Güvence Sistemine Katılımı .....	15
<b>C.EĞİTİM – ÖĞRETİM.....</b>	<b>16</b>
Programların Tasarımı ve Onayı.....	16
Öğrenci Merkezli Öğrenme, Öğretme ve Değerlendirme.....	17
Öğrencinin Kabulü ve Gelişimi, Tanınma ve Sertifikalandırma .....	18
Eğitim - Öğretim Kadrosu .....	20
Öğrenme Kaynakları, Erişilebilirlik ve Destekler .....	21
Programların Sürekli İzlenmesi ve Güncellenmesi.....	24
<b>Ç. ARAŞTIRMA VE GELİŞTİRME.....</b>	<b>25</b>
Araştırma Stratejisi ve Hedefleri .....	25
Araştırma Kaynakları.....	30
Araştırma Kadrosu .....	31
Araştırma Performansının İzlenmesi ve İyileştirilmesi .....	31
<b>D.YÖNETİM SİSTEMİ.....</b>	<b>32</b>
Yönetim ve İdari Birimlerin Yapısı .....	32
Kaynakların Yönetimi.....	36
Bilgi Yönetim Sistemi.....	41
Kurum Dışından Tedarik Edilen Hizmetlerin Kalitesi .....	42
Kamuoyunu Bilgilendirme.....	44
Yönetimin Etkinliği ve Hesap Verebilirliği .....	45
<b>E.SONUÇ VE DEĞERLENDİRME .....</b>	<b>46</b>

## KISALTMALAR

AB	: Avrupa Birliđi
AKSİS	: İstanbul Üniversitesi Akademik Kayıt Sistemi
AKTS	: Avrupa Kredi Transfer Sistemi
AR-GE	: Araştırma ve Geliştirme
AVESİS	: İstanbul Üniversitesi Akademik Veri Yönetim Sistemi
BAP	: Bilimsel Araştırma Projeleri
BAPSİS	: Proje Süreçleri Yönetim Sistemi
BÖDY	: Başarı Ölçme ve Değerlendirme Yöntemi
ENTERTECH	: İstanbul Üniversitesi Teknokent
ENUYGAR	: İstanbul Üniversitesi Engelliler Uygulama ve Araştırma Merkezi
INVENTIST	: İstanbul Üniversitesi Önkuluçka Merkezi
ISO	: International Organization for Standardization
İSKOP	: İstanbul Üniversitesi Kurumsal Otomasyon Projesi
İSTKA	: İstanbul Kalkınma Ajansı
KAGEM	: İstanbul Üniversitesi Kariyer Geliştirme Merkezi
KALSİS	: İstanbul Üniversitesi Kalite Yönetim Sistemi
KBS	: Kamu Harcama ve Muhasebe Bilişim Sistemi
TKYS	: Taşınır Kayıt Yönetim Sistemi
TSE	: Türk Standartları Enstitüsü
TTM	: İstanbul Üniversitesi Teknoloji Transfer Merkezi
TTO	: Teknoloji Transfer Ofisi
TÜBİTAK	: Türkiye Bilimsel ve Teknolojik Araştırma Kurumu
TYYÇ	: Türkiye Yüksek Öğretim Yeterlilikler Çerçevesi
ULAKBİM	: Ulusal Akademik Ağ ve Bilgi Merkezi
UYGAR	: Uygulama ve Araştırma
YÖK	: Yükseköğretim Kurulu

## ÜST YÖNETİCİ SUNUŞU

Özellikle son yıllarda yükseköğretim sektöründe rekabetin artması, üniversitelerin sunduğu hizmetlerde, niceliğin yanısıra niteliğe de önem vermelerine yol açmıştır. Bu doğrultuda pek çok üniversite, kendilerinden hizmet alanların bu hizmetlerden memnuniyet derecesini arttırmak amacıyla yoğun bir çaba içerisine girmişlerdir. 2015 yılında Yükseköğretim Kalite Güvencesi Yönetmeliği'nin yayımlanması ve Yükseköğretim Kurulu'yla bağlantılı olmakla birlikte aldığı kararlarda bağımsız olan Yükseköğretim Kalite Kurulu'nun oluşturulması da söz konusu süreci hızlandırmıştır.

İstanbul Üniversitesi Türkiye'nin ilk ve en köklü üniversitesi olarak, yükseköğretim sektöründe kalite konusunda da öncü bir rol üstlenmiştir. Üniversitemizde kalite çalışmaları 2005 yılında "Akademik Değerlendirme ve Kalite Geliştirme Kurulu'nun kurulmasıyla hız kazanmıştır. Bu kurul, faaliyette bulunduğu 2005-2015 yılları arasında üniversitemizin çeşitli birimlerinde gerçekleştirilen belgelendirme ve akreditasyon çalışmalarında aktif bir rol almıştır. Akademik Değerlendirme ve Kalite Geliştirme Kurulu 2015 yılı sonunda Kalite Koordinatörlüğü'ne dönüştürülmüştür. Kalite Koordinatörlüğü'nün yapılanmasının hemen ardından, üniversitemiz bünyesinde Kalite Komisyonu oluşturulmuş ve "İstanbul Üniversitesi Kalite Güvence Yönergesi" senato tarafından onaylanarak yayımlanmıştır. Kalite Koordinatörlüğü kalite çalışmalarına önemli bir ivme kazandırarak, gerek idari birimler gerekse akademik birimlerde kalitenin içselleştirilmesi ile belgelendirme ve akreditasyon süreçlerinin tamamlanması için özverili çalışmalarda bulunmaktadır.

İstanbul Üniversitesi ayrıca 2016 yılında, sunulan hizmetlerin kalitesinin objektif bir biçimde değerlendirilmesine önemli katkılar yapan Kurumsal Dış Değerleme sürecine gönüllü olarak başvurmuştur. Dış değerlendirme takımı tarafından 14-17 Şubat 2017 tarihleri arasında gerçekleştirilen değerlendirme süreci üniversitemizin güçlü ve gelişmeye açık yönlerinin objektif bir biçimde incelenmesi ve bu doğrultuda önümüzdeki dönemde hizmet kalitesinin artırılması için uygulanması gereken politikaların tespiti açısından son derece önemlidir.



Kurum İç Değerlendirme Raporu, üniversitemizin eğitim-öğretim, araştırma-geliştirme ve idari hizmetlerinin kalite güvencesi süreçleri açısından analiz edilmesine olanak sağlamaktadır. Rapor ayrıca, gelecek yıllarda da gerçekleştirilecek dış değerlendirmeler için kaynak niteliğindedir.

Kurum İç Değerlendirme ve Kurumsal Dış Değerlendirme raporlarının üniversitemiz ve yükseköğretim sistemi açısından çok faydalı olacağı kanaatindeyim. Bu raporun hazırlanmasında emeği geçen tüm birimlere, kurul ve komisyonlara ve Kalite Koordinatörlüğü'ne özverili çalışmaları dolayısıyla teşekkürlerimi sunarım.

Prof. Dr. Mahmut AK  
İstanbul Üniversitesi Rektörü

## A. KURUM HAKKINDA BİLGİLER

Yükseköğretim Kurulu Başkanlığınca 23.07.2015 tarih ve 29423 sayılı Resmi Gazetede yayımlanarak yürürlüğe giren “Yükseköğretim Kalite Güvencesi Yönetmeliği” uyarınca iç ve dış değerlendirme ile kalite geliştirme çalışmaları için Kalite Komisyonu oluşturulmuş olup, komisyonun başkanlığını, İstanbul Üniversitesi Rektörü Prof. Dr. Mahmut AK, Rektörün bulunmadığı zamanlarda ise Kalite Koordinatörlüğünden sorumlu Rektör Yardımcısı Prof. Dr. Sedat MURAT yürütmektedir. İstanbul Üniversitesi’ne ait Organizasyon Şeması Ek-1’de belirtilmiştir.

### İletişim Bilgileri

Prof. Dr. Mahmut AK İstanbul Üniversitesi Rektörü

**E-mail:** rektor@istanbul.edu.tr

**Tel:** 0 212 440 00 00

**Fax:** 0 212 440 00 10

Prof. Dr. Sedat MURAT İstanbul Üniversitesi Rektör Yardımcısı

**E-mail:** murats@istanbul.edu.tr

**Tel:** 0 212 440 00 00 (10774)

**Fax:** 0 212 440 03 77

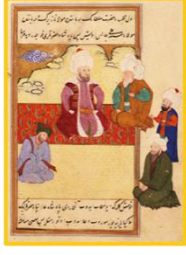
## Tarihsel Gelişim



### 1 Haziran 1453

1453'te dünya tarihinde yeni bir çağ başlamıştır. Bu tarihi dönemecin mekânı İstanbul'dur. Böylesine önemli bir coğrafyada yer alan İstanbul'u alan Fatih Sultan Mehmed, şehrin gelişmesi için hemen harekete geçer. Molla Gürani ve Molla Hüsrev gibi döneminin önde gelen hocalarından ders alarak kendini yetiştiren Fatih Sultan Mehmed, İstanbul'u yalnız devlet merkezi değil, aynı zamanda bilim ve kültür merkezi de yapmak ister.

Fatih Sultan Mehmed 1 Haziran 1453'te Ayasofya'da kılınan ilk Cuma namazında hocalarına, alimlere, müderrislere derhal eğitimin başlamasını emreder. Böylece bugünlere uzanan eğitim ve bilim yolculuğu başlamış olur.



1 Haziran 1453  
Fatih Sultan Mehmet Zeyrek Mehmet Efendi'yi **Pantokrator Manastırı**'nda müderris tayin eder.



Zeyrek ve Ayasofya Medreseleri hocalarıyla yeni yaptırılan Fatih Külliyesi'ne nakledilir.

**Tıphane-i Amire** eğitime başlar.



**Mekteb-i Tibbiye-i Adliye-yi Şahane** kurulur.

Orman Fakültemizin temeli İstanbul'da açılan Orman Okulu ile başlar.



**Darülfünun'ı Osmani** başlar. 1873 yılına kadar eğitim yapar.



1 Haziran 1453

1470

1557

14 Mart 1827

1839

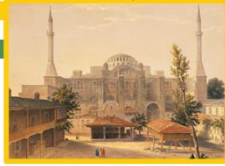
21 Temmuz 1846

17 Kasım 1857

1863

1870

1874



Fatih Sultan Mehmed **Molla Hüsrev'i** Ayasofya Medresesi'nin müderrisliğine atar.



Fatih Külliyesi içinde yer alan **Fatih Darüşşifası**'nda hem tıp hizmeti verilir hem de hekim yetiştirilir.



Süleymaniye Medreseleri kurulur.

**Muvakkat Maarif Meclisi** tarafından yayınlanan resmi bildiriye Darülfünun'un kurulacağı belirtilir.



Darülfünun' da ilk ders **Kimyager Derviş Paşa** tarafından verilir.



**Darülfünun'ı Sultani** kurulur. İçinde Mülkiye Mühendis Mektebi, Hukuk Mektebi ve Edebiyat Mektebi yer alır.

## "1453'ten Günümüze İstanbul Üniversitesi"

**Spor Bilimleri** Fakültemiz ile **Ulaştırma Lojistik** Fakültemiz kuruldu.

**Mimarlık** Fakültemiz kuruldu.

**Florence Nightingale Hemşirelik** Fakültemiz kuruldu.

**Açık ve Uzaktan Eğitim** Fakültemiz ve **Sağlık Bilimleri** Fakültemiz kuruldu.



2009

Öğrenci projesi olan İstanbul Üniversitesi'nin Güneş Enerjisi ile çalışan aracı **SOCRAT**, TÜBİTAK tarafından düzenlenen **Formula-G yarışında 1. oldu.**

2017

2017

2015

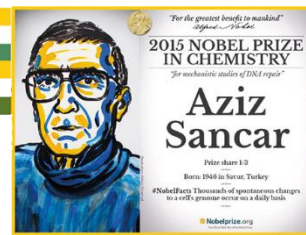
2011

2010

21 Kasım 2007



21 Kasım 2007'de Türkiye'nin **İlk klon hayvanı Oyalı** dünyaya geldi.



İstanbul Üniversitesi  
İstanbul Tıp Fakültesi Mezunlu  
**Prof. Dr. Aziz Sançar Nobel Kimya Ödülü** kazandı.



**Darülfunun-i Şahane** açılır. İçinde Fen, Edebiyat ve İlahiyat şubeleri yer alır.



**Darülfunun-i Osmani** İstanbul Darülfununu'na dönüştürülür. Zeynep Hanım Konağı'nda eğitime devam edilir.



Müdrerris Yahya Kemal (Beyatlı) Bey tarafından Milli Mücadelenin Önderi **Gazi Mustafa Kemal Paşa**'ya Fahri Müdrerrislik ünvanı verilmesi kararlaştırılır.



Beyazıt'taki Harbiye Nezareti binası İstanbul Darülfununu'na devredilir.



**Gazi Mustafa Kemal Paşa**

İstanbul Darülfununu'nu ilk defa ziyaret eder.

1 Eylül 1900

22 Kasım 1908

1909

1913

1914

19 Eylül 1922

1923

1924

1930

1933

31 Temmuz

1934

14 Aralık 1936

29 Kasım 1950

16 Kasım 1961

27 Temmuz 1967

16 Temmuz 1964

"**Darülfunun-i Osmani Tıp Fakültesi** Eczacı ve Dişçi ve Kabile (Ebe) ve Hastabakıcı Mektepleri" ülkemizde kurulmuş olan ilk dış hekimliği okuludur ve İstanbul Üniversitesi Dış Hekimliği Fakültemizin başlangıcını oluşturur.



Askeri tıp okuluyla sivil tıp okulu birleşiyor ve "Tıp Fakültesi" adını alıyor.

**İnas Darülfünunu** Kurulur.

Nüzhet Gökdoğan i.Ü. Fen Fakültesi bünyesinde kurulan Astronomi bölümüne ilk Türk Doçenti tayin edilir.

2/5719 sayılı Kararname ile **İstanbul Üniversitesi İktisat Fakültesi**'nin kurulması uygun görüldü.



31 Temmuz 1933 İstanbul Darülfununu kapandı. 1 Ağustos 1933'te İstanbul Üniversitesi kuruldu.

Üniversite reformu ile birlikte **İstanbul Üniversitesi Fen Fakültesi** Kuruldu.

Spor Bilimleri Fakültesinin Temelini Oluşturan **Beden Eğitimi ve Spor Yüksekokulu** kuruldu.

**Siyasal Bilgiler Fakültesi** kuruldu. Prof. Dr. Tarık Zafer TUNAYA'nın Öncülüğündeki yedi öğretim üyesi ile yola çıkmış ve öğrenime Başlanmıştır.



**İstanbul Üniversitesi Florence Nightingale Hemşirelik Fakültesi**'nin Temelini oluşturan Florence Nightingale Yüksek Hemşire Okulu kuruldu.

Su Ürünleri Fakültemiz kuruldu.

Ulaştırma ve Lojistik Fakültemizin temelini oluşturan **Ulaştırma ve Lojistik Yüksekokulu** eğitime başladı.

Üniversitemizde "**Gazetecilik Enstitüsü**" kurularak, bugünkü **İletişim Fakültesi** Temeli atıldı.



i.Ü İşletme Fakültesi'nin temelini Harvard Business School tarafından kurulmuş ve bugün i.Ü İşletme Fakültesi bünyesinde faaliyetlerini sürdüren lisansüstü eğitime yönelik **İşletme İktisadi Enstitüsü** oluşturulur.

2006

1999

1998

1996

1992

1983

26 Nisan 1979

27 Temmuz 1967

16 Temmuz 1964

1954

16 Kasım 1961

**Hasan Ali Yücel Eğitim Fakültesi** kuruldu.



İstanbul Üniversitesi İletişim Fakültesi Mezununu Orhan Pamuk **Nobel Edebiyat Ödülü** Kazandı.



Su Ürünleri Fakültemizin Temellerini oluşturan **Su Ürünleri Yüksekokulu** Kuruldu.

İstanbul Üniversitesi'nin Senatosunun 78 sayılı kararı ile **Cerrahpaşa Tıp Fakültesi** kuruldu.



İstanbul Üniversitesi Senatosu Veteriner Fakültesi'nin kurulmasına karar verir ve Veteriner Fakültesi'ne 1972-1973 eğitim-öğretim yılından başlanmak üzere öğrenci alınır.



## **Misyonu, Vizyonu, Değerleri ve Hedefleri**

### **Üniversitemizin Misyonu**

Doğu ile Batıyı, geçmişle geleceği buluşturan İstanbul Üniversitesi; ülkemize ve insanlığa yararlı bilgi üreten ve yetkin bireyler yetiştiren öncü üniversitedir.

### **Üniversitemizin Vizyonu**

İstanbul Üniversitesi, dünyanın önde gelen üniversitelerinden biri olacaktır.

### **Üniversitemizin Temel Değerleri**

- Atatürk İlkelerini ve Cumhuriyet kazanımlarını korumak ve yüceltmek
- Katılımcılık
- Çevre ve insana saygı
- Etik değerlere mutlak uyum

İstanbul Üniversitesi sahip olduğu misyon, vizyon, temel değerler ve 2014-2018 yılı Stratejik Planında belirtmiş olduğu hedefleri ile dünyanın öncü üniversitelerinden biri olma yolunda çalışmalarına devam etmektedir.

## **Eğitim-Öğretim Hizmeti Sunan Birimleri**

İstanbul Üniversitesi eğitim-öğretim faaliyetlerini 23 Fakülte, 2 Yüksekokul, 18 Enstitü, 7 Meslek Yüksekokulu ve 2 Bölüm ile sürdürmektedir. Söz konusu eğitim-öğretim hizmeti sunan birimler Ek-2'de yer almaktadır.

Ayrıca, 2016-2017 eğitim-öğretim yılı itibarıyla İstanbul Üniversitesi'nde uygulanmakta olan çift anadal programları Ek-3'te ve yandal programları Ek-4'te belirtilmiştir.

## **Araştırma Faaliyetlerinin Yürütüldüğü Birimler**

İstanbul Üniversitesi'nin Araştırma ve Geliştirme (AR-GE) faaliyetleri; Araştırma Laboratuvarları Bilgi Sistemine kayıtlı 288 Araştırma Laboratuvarı, 78 Uygulama ve Araştırma Merkezi, Bilimsel Araştırma Projeleri Birimi (BAP), İstanbul Üniversitesi Teknokent (ENTERTECH), İstanbul Üniversitesi Teknoloji Transfer Merkezi (TTM), İstanbul Üniversitesi-Üniversite Sanayi İşbirliği Birimi, Avrupa Birliği (AB) ve Uluslararası Projeler Ofisi, İstanbul Üniversitesi Önkuluçka Merkezi (INVENTIST) ve İstanbul Teknokent Kuluçka Merkezi ile desteklenmekte ve yürütülmektedir.

### **Bilimsel Araştırma Projeleri Birimi (BAP)**

BAP, 10.04.2002 tarihinde 24722 sayılı Resmi Gazete'de yayımlanan Yükseköğretim Kurumları Bilimsel Araştırma Projeleri Hakkındaki Yönetmelik uyarınca kurulmuştur. Başlangıçta proje destekleri sadece öğretim üyeleri, doktora, tıpta uzmanlık ya da sanatta yeterlilik eğitimini tamamlamış araştırmacılara verilirken, daha sonra tez projeleri de kapsam içine alınmıştır. Çeşitli birimlerin temsilcilerinden oluşan BAP Komisyonu tarafından belirlenen BAP Birimi stratejik yönetim ilkeleri, aktif olarak uygulanmaktadır. Üniversitenin öz kaynaklarını proje yürütücülerinin hizmetine sunan BAP Birimi bu alanda 16 adet proje türüne destek vermektedir. Aynı zamanda, BAP Biriminde Kalkınma Bakanlığı projeleri de yürütülmektedir.

### **İstanbul Üniversitesi Uygulama ve Araştırma Merkezleri**

Uygulama ve Araştırma (UYGAR) Merkezleri, İstanbul Üniversitesi'nin ilgili birimleri tarafından ulusal ve uluslararası kamu kurumu ve özel sektör kuruluşları ile işbirliği yapılarak çeşitli araştırmalar, incelemeler, bilimsel toplantılar ve yayınlar yapılması, konunun bilimsel verilerle ortaya konması, mevcut sorunların çözümü için önerilerde bulunulması, aynı alanda çalışma yürüten başka kişi, kurum ve kuruluşların taleplerine katkı sağlanması ve danışmanlık hizmeti verilerek eğitime yönelik faaliyetlerde bulunulması amacıyla, 2547 sayılı Yükseköğretim Kanunu'nun 7-d/2 maddesi uyarınca kurulmuştur. İstanbul Üniversitesi'ne ait araştırma çalışmalarının yürütüldüğü UYGAR Merkezleri ve bağlı oldukları birimler Ek-5'te yer almaktadır.

Merkezlerin faaliyetleri; (i) bilimsel araştırma/proje hazırlama, (ii) bilimsel yayın hazırlama, (iii) ulusal ve uluslararası toplantılara katılım, (iv) panel, konferans, sempozyum düzenleme, (v) eğitim verme, (vi) danışmanlık hizmeti, (vii) mezuniyet sonrası eğitim verme, (viii) kurs düzenleme, (ix) bilirkişilik, (x) öğrencilere yönelik eğitim ve rehberlik, (xi) etkinlik düzenleme, (xii) üniversiteler ve kuruluşlarla ikili ilişkilerin geliştirilmesi, (xiii) ulusal ve uluslararası kuruluşlarla bilimsel işbirliği deneysel ve klinik çalışmalar, (xiv) öğrencilere yönelik kariyer rehberliği, (xv) üniversite sanayi işbirliği alanlarını kapsamaktadır.

### **İstanbul Üniversitesi Teknoloji Transfer Merkezi (TTM)**

İstanbul Üniversitesinin, bilim ve teknoloji transferi ile yenilikçilik birikimini merkezi bir yapı çerçevesinde toplayarak; bilgiyi, yeni ve rekabetçi ürünlere veya süreçlere dönüştürmeyi, katma değer oluşturmayı, sanayiye aktarmayı ve lisanslanabilir patent sayısını artırarak ticarileştirmeyi amaçlamaktadır. Bu amaçlar doğrultusunda, bilim insanları ve sanayi şirketlerinin, ulusal ve uluslararası araştırma destek programlarından yararlanmasını sağlayarak kamu ve özel sektör kuruluşlarının teknolojik, yenilikçilik, araştırma ve geliştirme yeteneklerinin artırılmasını hedeflemektedir. Ayrıca, 2016 Kurumsal Geri Bildirim taslak raporunda, patent ve faydalı model üretiminin İstanbul Üniversitesinin güçlü yanlarından olduğu belirtilmiştir.

### **İstanbul Üniversitesi Araştırma Laboratuvarları Bilgi Sistemi**

Üniversitenin Araştırma Laboratuvarları Bilgi Sistemi bulunmaktadır. Bu sistem sayesinde iç ve dış paydaşlardan benzer konularda ya da multidisipliner çalışma alanlarında ortak proje önerilerinin oluşması sağlanmaktadır. İstanbul Üniversitesi laboratuvarlarının sahip olduğu cihaz, ekipman, alet vb. donanımlarının test kabiliyetlerine <https://arlab.istanbul.edu.tr/arlab/front/> adresindeki portal üzerinden ulaşılabilmektedir. Ayrıca, Üniversitemize ait araştırma laboratuvarları sayıları ve bağlı olduğu birimler Ek-6'da belirtilmektedir.

## **İstanbul Üniversitesi Teknokent (ENTERTECH)**

ENTERTECH'in temel hedefi, (i) yenilikçi ve ileri teknoloji alanlarında faaliyet gösterecek şirketlere AR-GE çalışmalarını yürütebilecekleri ortam ve destek sağlamak, (ii) üniversiteler, araştırma kurum ve kuruluşları ile üretim sektörlerinin işbirliği sağlanarak, ülke sanayinin uluslararası rekabet edebilir ve ihracata yönelik bir yapıya kavuşturulması amacıyla teknolojik bilgi üretmek, (iii) üründe ve üretim yöntemlerinde yenilik geliştirmek, (iv) ürün kalitesini veya standardını yükseltmek, (v) verimliliği artırmak, (vi) üretim maliyetlerini düşürmek, (vii) teknolojik bilgiyi ticarileştirmek, (viii) teknoloji yoğun üretim ve girişimciliği desteklemek, (ix) küçük ve orta ölçekli işletmelerin yeni ve ileri teknolojilere uyumunu sağlamak, (x) Bilim ve Teknoloji Yüksek Kurulu'nun kararlarını da dikkate alarak teknoloji yoğun alanlarda yatırım olanakları oluşturmak, (xi) araştırmacı ve vasıflı kişilere iş imkânı oluşturmak, (xii) teknoloji transferine yardımcı olmak ve yüksek/ileri teknoloji sağlayacak yabancı sermayenin ülkeye girişini hızlandıracak teknolojik alt yapıyı sağlamaktır.

## **İstanbul Üniversitesi Üniversite Sanayi İşbirliği Birimi**

Üniversite Sanayi İşbirliği Biriminin amacı üniversite-sanayi işbirliğini güçlendirmek ve uygulanabilir sonuçların sanayiye aktarımını sağlamaktır. Aynı zamanda bilimsel araştırmaların sanayiye ve iş hayatına aktarılmasını, mevcut araştırma geliştirme birimlerinden sanayi kuruluşlarının haberdar olmasına katkıda bulunmaktır. Ayrıca sanayi kuruluşlarının üniversitenin deneyimli ve uzmanlaşmış kadrosundan yararlanmasını sağlayarak AR-GE çalışmalarına destek vermek, üniversite öğretim elemanları ve öğrencilerinin sanayiye yönelişini özendirme ve teşvik etmek, ilgili konularda etkinlikleri düzenlemek amacıyla hizmet etmektedir.

## **Avrupa Birliği (AB) ve Uluslararası Projeler Ofisi**

AB ve Uluslararası Projeler Ofisi'nin amacı, İstanbul Üniversitesi'nin AB ve uluslararası fonlarca desteklenen programlardaki proje başvuru sayısı ve niteliğinin artmasına, uluslararası araştırma önceliklerinin, ulusal ve uluslararası araştırma öncelikleri ile mümkün olan en üst düzeyde uyumlaşmasını sağlamaktır. Böylece Türkiye'nin uluslararası araştırma alanında katma değer yaratan üniversiteleri arasındaki yerine katkı sağlamaktadır.

### **İstanbul Üniversitesi Ön Kuluçka Merkezi (INVENTIST)**

INVENTIST kendi işini kurmak isteyen girişimcilerin kişisel özelliklerini ortaya koymalarını, gerekli bilgi ve beceriyi kazanmalarını, uygulamalı olarak bu yetkinlikleri elde etmelerini sağlayan bir ön kuluçka merkezidir.

### **İstanbul Teknokent Kuluçka Merkezi**

Teknokent Kuluçka Merkezi, yüksek katma değer oluşturacak AR-GE ve yenilik çalışmalarını ortaya çıkaran girişimcilik faaliyetlerini besleyerek model mekanizmaların oluşturulmasını ve bu süreci başarıyla tamamlayarak ticarileşen ürünlerle ülke ekonomisine katkı sağlanmasını hedeflemektedir.

### **İyileştirmeye Yönelik Çalışmalar**

İstanbul Üniversitesi Rektörlüğü'ne bağlı idari ve destek birimleri kapsayan ISO 9001 Kalite Yönetim Sistemi çalışmaları kapsamında Türk Standartları Enstitüsü (TSE)'ne başvuruda bulunulmuş olup 2017 Mayıs ayı içerisinde belgelendirme denetimi gerçekleştirilecektir. Hem ISO 9001 çalışmaları kapsamında, hem de 2016 yılında gönüllü olarak başvuru, Yükseköğretim Kalite Kurulu tarafından gerçekleştirilen Kurumsal Dış Değerlendirme sonucunda aşağıda belirtilen iyileştirme faaliyetleri öngörülmüştür.

- ISO 9001 belgelendirmesi kapsamındaki kalite güvencesi süreçleri ile 2014-2018 Stratejik Planında yer alan performans göstergeleri ilişkilendirilmiştir. Belge kapsamındaki birimlerin genişletilmesiyle stratejik planda yer alan tüm performans göstergeleri kalite güvencesi süreçleri ile ilişkilendirilecektir. Ayrıca 2017 yılında oluşturulan Hedef Yönetim Planı, 2014-2018 Stratejik Planı ve Kalite Politikası ile ilişkilendirilmiştir. Üniversitemizde 2019-2023 Stratejik Planı çalışmalarına 2017 Mart ayı itibarıyla başlanmış olup, yeni stratejik planda üniversitenin tüm süreçlerini kapsayan ölçülebilir yeni performans göstergeleri belirlenecektir. Kalite Yönetim Sistemi çalışmaları kapsamında Ölçme, Analiz ve İyileştirme Prosedürü oluşturulmuş olup etkin bir ölçme ve iyileştirme sistemi kurgulanmıştır.

- Danışmanlık sisteminin etkinliğinin ölçülmesi amacıyla öğrenci memnuniyet anketi uygulanmakta ve değerlendirilmektedir.  
(<http://kalite.istanbul.edu.tr/tr/content/memnuniyet-anketleri/memnuniyet-anketleri>).
- ISO 9001 Kalite çalışmaları kapsamında oluşturulan tüm süreç ve dokümanların yönetimi Kalite Yönetim Otomasyon Sistemi (KALSİS) üzerinden yürütülmektedir. 2017 yılı sonuna kadar, performans göstergelerine ait veri girişi ve veri analizlerinin de aynı sistem üzerinden yapılması hedeflenmektedir.
- Ölçme, Analiz ve İyileştirme Prosedürü gereğince, paydaşlara uygulanan tüm anketler 3 ayda bir analiz edilmekte ve ilgili birimler ile iyileştirme planı oluşturulmaktadır. İyileştirme çalışmalarının takibi Kalite Koordinatörlüğü tarafından yapılmaktadır.
- Üniversitemizde yapılan Ders ve Öğretim Elemanı Memnuniyet Anketi ve Öğrenci Memnuniyeti Anketi yoluyla öğrencilerin programların yürütülmesinde aktif rol almaları teşvik edilmektedir. Ayrıca, akademik kurullara öğrencilerin katılımı sağlanmaktadır.
- İstanbul Üniversitesi'ne ait Önlisans, Lisans Ölçme ve Değerlendirme Esasları 2017 yılı içerisinde revize edilerek uygulama, laboratuvar, proje vb. sınav dışı faaliyetlere de yer verilecektir.
- ISO 9001 çalışmaları kapsamında gerçekleştirilen paydaş memnuniyeti ve süreç performans analizleri sonucunda ortaya çıkan iyileştirme planları doğrultusunda üniversitemiz yerleşkelerinde sosyal, kültürel ve sportif faaliyetlerin artırılması hedeflenmektedir. Bu konuda yapılacak iyileştirmeler, 2019-2023 Stratejik Planında yer alan hedefleri de destekleyici nitelikte olacaktır.
- Eğitimcilerin Eğitimi kapsamındaki faaliyetlerin öğrencilerin öğrenim kazanımlarını sağlamasıyla ilişkilendirilmesi hususu 2019-2023 Stratejik Planında değerlendirmeye alınacaktır.

- Kalite Yönetim Sistemi çalışmaları kapsamında Personel Daire Başkanlığı'nın işleyişi ile ilgili hizmet içi eğitim etkinliğinin ölçülmesi ve değerlendirilmesi çalışmaları 2017 yılı içerisinde başlatılacaktır.
- 2017 yılında tüm akademik birimlerin dış paydaşlar ile gerçekleştireceği faaliyetlerinin Kalite Koordinatörlüğü kılavuzluğunda gerçekleştirilmesine karar verilmiştir. Dış paydaşlar ile yapılan tüm etkinlik ve anketlerin duyurularının Kalite Koordinatörlüğü tarafından yapılması sağlanacaktır.
- Kazanılan bilgi, beceri ve yetkinlikleri, programın öğrenci kazanımları ile ilişkilendiren bir Başarı Ölçme ve Değerlendirme Yöntemi (BÖDY), hazırlık çalışmaları devam eden 2019-2023 Stratejik Planı çerçevesinde değerlendirilecektir.
- Uluslararası protokol ve işbirliği faaliyetleri mevcut olup, etkinliğinin ölçülmesi ile ilgili çalışmalara 2019-2023 Stratejik Planında detaylı bir biçimde yer verilecektir.
- Akademik Kayıt Sistemi (AKSİS)'nde öğrencilerin öğretim elemanlarını sistem üzerinden değerlendirmeleri mümkün hale getirilmiş, öğretim elemanlarının, öğrencilerin tüm ders notlarını görebilecek hale getirilmesi ve bu doğrultuda danışmanlık hizmetinin daha etkin bir biçimde yürütülmesine katkı sağlanmıştır.
- Hazırlık çalışmaları devam eden 2019-2023 Stratejik Plan çalışmaları doğrultusunda UYGAR Merkezlerinin daha etkin biçimde işleyişinin sağlanması planlanmaktadır.
- Öğrenci İşleri Sistemi ile AKSİS'in eğitim programlarının sürekli iyileştirme süreçlerinde kullanılmasının sağlanması konusunda Bilgi İşlem Daire Başkanlığı tarafından çalışmalar sürdürülmektedir.
- Araştırma faaliyetlerinin izlenmesinde kullanılan ölçme, değerlendirme ve iyileştirme çevriminin kapatılmasının sağlanması, izleme faaliyetlerinin değerlendirilmesine ilişkin birimlere geri bildirimlerin verilmesi amacıyla 2019-2023 Stratejik Planı dâhilinde Bilgi İşlem Daire Başkanlığı, Kalite Koordinatörlüğü ve Kalite Komisyonu eşliğinde hazırlanacak yazılımla izlenerek değerlendirilecektir.



- Araştırma faaliyetlerine katılan kişi sayısının artırılması amacıyla TTM tarafından yılda dört kez farkındalık eğitimi ve bilgilendirme toplantısı yapılmasına karar verilmiştir. Ayrıca, tüm birimlerden gelen talepler doğrultusunda da ilgili toplantı ve eğitimler gerçekleştirilmektedir.
- Üst yönetim tarafından, Akademik Yükseltme ve Atama Kriterleri, Kalite Performans Kriterleri, Stratejik Hedefler ve Hedef Yönetim Planının birbiriyle uyumlu bir şekilde takip edilmesi amacıyla yazılım geliştirilmesi konusunda karar alınmıştır ve alt yapı çalışmaları sürdürülmektedir.

## **B. KALİTE GÜVENCESİ SİSTEMİ**

### **Misyon, Vizyon ve Hedefler**

İstanbul Üniversitesi misyon, vizyon ve hedeflerine ulaşmak için bu değerleri kalite politikası ile destekleyerek tüm paydaşlarına açık ve şeffaf bir şekilde duyurmaktadır. Sistematik olarak bu temel değerler, hedefler ve stratejiler ışığında kendini daha iyiye taşımak için idari ve yönetim süreçlerinde etkili bir kalite yönetim sistemi oluşturulmuş, eğitim-öğretim, araştırma ve topluma hizmet süreçlerinin oluşturulmasına ilişkin çalışmalar devam etmektedir.

İstanbul Üniversitesi, 2014-2018 Stratejik Planı ile geçmişten günümüze geldiği noktayı ve nereye varmak istediğini belirlemiştir. Kalite Yönetim Sistemi çalışmaları kapsamında ölçülebilir performans göstergeleri, iç ve dış değerlendirmeler, paydaş görüşleri gibi birçok parametrenin etkili olduğu ölçme yöntemleri kullanılmaktadır. Bu yöntemler; paydaş memnuniyet anketleri, bildirim yönetim sistemi, süreç performans sistemi, iç tetkik, iç denetim, stratejik amaç ve hedeflerin ölçümü, kamu iç kontrol ölçümleri şeklinde uygulanmaktadır.

### **Süreç İyileştirme**

İstanbul Üniversitesi geleceğe yönelik süreçlerini, tüm ölçme ve değerlendirme yöntemlerini kullanarak Ek-7’de yer alan girdiler ve iyileştirme teknikleri doğrultusunda uygulanmakta ve sürekliliğini sağlamaktadır.

Ayrıca süreç performans analizleri ve paydaş memnuniyet anketlerine ait analizler sonucunda memnuniyetsizlik oluşturan, kurum aidiyet düzeyini düşüren, verilmek istenilen hizmeti daha iyi verilmesini engelleyen unsurlar ortaya çıkarılarak iyileştirilmesi gereken alanlar belirlenmektedir. Aynı zamanda kurum planlarını hazırlarken ve süreçlerini geleceğe yönelik şekilde revize ederken birimin güçlü yönleri ile değişen ve gelişen dünyadaki fırsatları göz önünde bulundurmaktadırlar.

## **Akreditasyon ve Sistem Standartları Yönetimi**

Küreselleşme ile ortaya çıkan bilgi toplumu geçiş sürecine dahil olabilmenin bir gereği olarak, temel işlevi eğitim-öğretim ve araştırma yapmak olan yükseköğretim kurumları kendini sürekli yenilemeli ve değişime açık olmalıdır. Bu nedenle çağdaş eğitimi uygulamak ve devamını sağlamak için en önemli araçlardan biri ulusal ve uluslararası alanda eğitim programlarının belli aralıklarla değerlendirildiği akreditasyon çalışmalarıdır. (Kurum İç Değerlendirme Raporu, 2016: 13 <https://goo.gl/eT5uYr>).

İstanbul Üniversitesi Kalite Koordinatörlüğü, eğitim-öğretim birimlerinin kendi alanları ile ilgili akreditasyon kurum/kuruluşlarının talep ettiği bilgileri içeren akreditasyon dosyalarını görüşerek çalışmaların tamamlanma seviyesine göre ilgili akreditasyon kuruluşuna başvurularında kılavuzluk etmektedir.

İstanbul Üniversitesi bünyesinde akredite olan birimler Ek-8'de, Kalite Yönetim Sistemi belgesine sahip birimler Ek-9'da sunulmaktadır.

İstanbul Üniversitesi Kalite Koordinatörlüğü tarafından yürütülen idari ve destek süreçlerinin ISO 9001 belgelendirme çalışmaları kapsamında, standart maddelerine uygun bir biçimde iş ve işleyiş ile ilgili olarak süreç yönetim sistemi, doküman sistemi, ölçme, analiz ve iyileştirme sistemi oluşturulmuştur. Bu doğrultuda üniversitemizdeki işleyişe dayanarak üst süreçler, ana ve alt süreçler belirlenmiştir. İdari ve destek süreçlere ait kontrol kriterleri, performans göstergeleri, hedefler, amaçlar ve süreçler arası etkileşimler belirlenmiştir. Üniversitemizde oluşturulan doküman sistemine ait doküman hiyerarşisi Ek-10'da gösterilmektedir.

## **Dış Değerlendirme**

İstanbul Üniversitesi, Yükseköğretim Kalite Kurulu tarafından gerçekleştirilen Kurumsal Dış Değerlendirme için 2016 yılında gönüllü olarak başvuruda bulunmuş ve 14-17 Şubat 2017 tarihlerinde söz konusu değerlendirme tamamlanmıştır. Yükseköğretim Kalite Kurulunca görevlendirilen Değerlendirme Takımı Kaptanı Prof. Dr. Üstün Ergüder ve üyeler Prof. Dr. Erdal Emel, Prof. Dr. Mehmet Barış Özerdem, Prof. Dr. Sultan Taşcı, Doç. Dr. Yücel Özmen, Öznur Oğuzoğlu tarafından gerçekleştirilen Dış Değerlendirmeye ait taslak rapor doğrultusunda iyileştirmeye açık alanlar belirlenmiş ve faaliyetler öngörülmüştür. Planlanan iyileştirme çalışmaları “Kurum Hakkında Bilgiler” bölümündeki “İyileştirmeye Yönelik Çalışmalar” başlığında yer almaktadır.

## **Misyon, Vizyon, Stratejik Hedefler ve Performans Göstergelerinin Belirlenmesi**

İstanbul Üniversitesi misyon, vizyon, stratejik hedefleri belirlerken güçlü yönlerinden yararlanarak aynı zamanda gelişim fırsatları da dikkate alınmıştır. Ayrıca, ilgili hedeflere ulaşmak için faaliyetler öngörülmüş, amaç ve hedeflere ulaşıldığının takibi ve teyidi için kurumsal performans göstergeleri belirlenmiştir. 2014-2018 Stratejik Planının oluşturulması çalışmalarında üniversitenin paydaşlarını temsil eden çalışma grubu, Nominal Grup Tekniği’nden faydalanmıştır.

## **Kurumsal Performans Yönetimi**

İstanbul Üniversitesi kurumsal performans yönetimi, 2014-2018 Stratejik Planı dahilinde oluşturulan göstergelerin ölçülmesi ve idari birimlerin 1 yıl boyunca yaptıkları faaliyetlerin sayısal verilerle desteklendiği İdare Faaliyet Raporu yoluyla gerçekleştirilmektedir. Kurumsal performansın Stratejik Plan ve İdare Faaliyet Raporları yoluyla ölçülmesinin yanında ISO 9001 kapsamında birim bazlı performans ölçümü Kalite Koordinatörlüğü tarafından yapılmaktadır. Birimler tarafından, alt süreç ve faaliyetleri incelenerek performans göstergeleri belirlenmiştir.

Ayrıca, İstanbul Üniversitesi'ne bağlı birimlerin hizmet kalitesinin hizmet alanlar tarafından değerlendirilmesini sağlamak ve bu değerlendirmelerin sonuçlarını performans göstergesi olarak kullanmak amacıyla ilgili birimin talebi doğrultusunda anketler hazırlanmış ve uygulanmaktadır. Bununla birlikte performans sonuçlarının hedefe ulaşma durumunun belirlenmesi amacıyla, her takvim yılı başında ilgili yılın performans göstergelerine ait hedefler Kalite Koordinatörlüğü tarafından ilgili birimlerden talep edilerek yıllık ve üçer aylık olarak belirlenmektedir. Belirlenen hedefler Üst Yönetim onayına sunularak aynen veya değiştirilerek kabul edilmektedir. İlgili birimler tarafından gönderilen veriler ile anket verileri, performans göstergelerine dönüştürülmekte ve analiz edilmektedir. Yapılan analizler ilgili birimlere raporlanmaktadır. Ayrıca, yılda en az bir kez yapılan Yönetimin Gözden Geçirmesi toplantılarında elde edilen performans sonuçları değerlendirilerek gerekli iyileştirme çalışmaları başlatılmaktadır.

### **Kalite Komisyonu Üyeleri**

İstanbul Üniversitesi Kalite Komisyonu üyeleri, Yükseköğretim Kurulu Başkanlığınca 23.07.2015 tarih ve 29423 sayılı Resmi Gazetede yayımlanarak yürürlüğe giren “Yükseköğretim Kalite Güvencesi Yönetmeliği” uyarınca aynı fakülte, enstitü, yüksekokul, meslek yüksekokulu ve birden fazla olmamak ve farklı bilim alanlarından olmak üzere senato tarafından seçilerek görevine başlamıştır. İstanbul Üniversitesi Kalite Koordinatörü olarak Prof. Dr. Naci Tolga SARUÇ ve Kalite Koordinatör Yardımcıları olarak Doç. Dr. Eray YURTSEVEN, Yrd. Doç. Dr. Selçuk Bora ÇAVUŞOĞLU ve Yrd. Doç. Dr. Çiğdem Börke TUNALI görevlendirilmiş olup, Kalite Komisyonu Üyelerimiz kurumumuzun internet sayfasında kamuoyu ile paylaşılmıştır.

**Tablo 1: İstanbul Üniversitesi Kalite Komisyonu**

Komisyon Üyesi	Görevi
Prof. Dr. Mahmut AK	Rektör
Prof. Dr. Sedat MURAT	Rektör Yardımcısı
Prof. Dr. Naci Tolga SARUÇ	Kalite Koordinatörü
Prof. Dr. Ayşegül KOMSUOĞLU	Eğitim Koordinatörü
Prof. Dr. Ümit Dilber MUTLU DEMİREL	İstanbul Tıp Fakültesi Dekan Yardımcısı
Prof. Dr. Halim İŞSEVER	Döner Sermaye İşletme Müdürü
Prof. Dr. Küçük Hüseyin KOÇ	Orman Fakültesi Öğretim Üyesi
Prof. Aygül GÜNALTAY	Devlet Konservatuvarı Müdürü
Doç. Dr. Eray YURTSEVEN	Sağlık Bilimleri Enstitüsü Müdür Yardımcısı
Doç. Dr. Bilge DONUK	Spor Bilimleri Fakültesi Öğretim Üyesi
Doç. Dr. Yeşer Yeşim ÖZER YÜRÜR	Siyasal Bilgiler Fakültesi Öğretim Üyesi
Doç. Dr. Sema AKMAN	Farabi Koordinatörü
Yrd. Doç. Dr. Metin TUNÇ	Edebiyat Fakültesi Öğretim Üyesi
Yrd. Doç. Dr. Selçuk Bora ÇAVUŞOĞLU	Stratejik Araştırmalar Merkezi Müdür Yardımcısı
Yrd. Doç. Dr. Çiğdem Börke TUNALI	İktisat Fakültesi Öğretim Üyesi
Metin KÜÇÜK	Genel Sekreter
Abdullah ATEŞ	Strateji Geliştirme Daire Başkanlığı
Bilgin HAFIZMEHMETOĞLU	Personel Daire Başkanlığı
Abubekir KAYMAZ	İç Denetçi
Seda ÖZVAR	Öğrenci Temsilcisi

## İç ve Dış Paydaşların Kalite Güvence Sistemine Katılımı

İstanbul Üniversitesi'nde, iç ve dış paydaşların Kalite Yönetim Sistemine katılımını sağlamak amacıyla Basın ve Halkla İlişkiler Müdürlüğü (Başbakanlık İletişim Merkezi, Cumhurbaşkanlığı İletişim Merkezi, Sosyal Medya, İstek Formu), Öğrenci İşleri Daire Başkanlığı (Çağrı Merkezi) ve Kalite Koordinatörlüğü (KALSİS İstek Formu, Memnuniyet Anketleri) kanallarıyla gelen bildirimler, analiz edilerek iyileştirme çalışmalarında kullanılmaktadır.

Bununla birlikte, kurum iç paydaşlarına dönemsel olarak çeşitli Kalite Yönetim Sistemi eğitimleri verilerek, kurum paydaşlarının kalite konusundaki farkındalığı artırılmaktadır. Üniversitenin tüm birimlerinde Kalite Temsilcileri belirlenerek Kalite Koordinatörlüğü ile uyumlu bir şekilde çalışmaları sağlanmaktadır. Tüm bu faaliyetlerin, 2017 yılı Şubat ayında Yükseköğretim Kalite Kurulu tarafından gerçekleştirilen Kurumsal Dış Değerlendirme Sürecinde, kalite kültürünün içselleştirilmesine destek olduğu belirtilmiştir.

## C. EĞİTİM – ÖĞRETİM

### Programların Tasarımı ve Onayı

İstanbul Üniversitesi programlarının eğitim amaçlarının belirlenmesi ve müfredatın tasarımı sektör temsilcileri, fakülte öğretim elemanları ile doğrudan görüşülerek ve öğrenci geri bildirimleri yoluyla gerçekleştirilmektedir. Ayrıca birçok fakülte, ulusal-uluslararası akreditasyon çalışmaları kapsamında eğitim amaçlarını ve müfredatını geliştirmektedir.

Program yeterlilikleri, TYYÇ uyumu göz önünde bulundurularak ve Bologna Süreci hedeflerine yönelik olarak, sistemli bir şekilde bilgi paylaşımı, tanınma ve ulusal-uluslararası hareketliliği artırma amaçlarıyla öğrencilere yetkinlik kazandıracak şekilde belirlenmektedir. Program yeterlilikleri ve ders öğrenme çıktıları AKSİS üzerinden ilişkilendirilmektedir.

İstanbul Üniversitesi program onay süreci aşamaları: Öğrenci İşleri Daire Başkanlığı YÖK'ün Program Açma Ölçütleri doğrultusunda akademik birimlerden, sunulan program açma tekliflerinin uygunluğunu kontrol eder. Uygun olan başvurular Senato'ya iletilir ve Senatodan olumlu geçen tekliflerin YÖK tarafından onaylanması ile tamamlanır.

Programların eğitim amaçları ve kazanımları kamuoyuna açık bir şekilde ilan edilmekte olup, Eğitim Bilgi Sistemi üzerinden yayınlanmaktadır (<http://ebs.istanbul.edu.tr/>).

## Öğrenci Merkezli Öğrenme, Öğretme ve Değerlendirme

İstanbul Üniversitesi'nin tüm birimlerinde 2007 yılında Avrupa Kredi Transfer Sistemi (AKTS) tabloları hazırlanmıştır. Öğrenme çıktıları ile birlikte AKTS tabloları eğitimde yeniden yapılanma çalışmaları kapsamında tekrar gözden geçirilmektedir (Kurum İç Değerlendirme Raporu, 2016: 20 <https://goo.gl/eT5uYr>). İstanbul Üniversitesi'nin tüm akademik birimlerinin ders içerik ve AKTS iş yükü tablolarına belirtilen linkten ulaşmak mümkündür (<http://ebs.istanbul.edu.tr/>).

Öğrencilerin müfredata uygun olacak şekilde laboratuvar pratikleri, proje çalışmaları, saha uygulamaları, teknik geziler vb. faaliyetler ile programların yürütülmesinde aktif rol almaları teşvik edilmektedir (Kurum İç Değerlendirme Raporu, 2016: 20 <https://goo.gl/eT5uYr>).

Üniversitemizde uygulanmakta olan Başarı Ölçme ve Değerlendirme Yöntemi (BÖDY), hedeflenen ders öğrenme çıktılarına ulaşılacak biçimde tasarlanmıştır.

İstanbul Üniversitesi'nde doğru, adil ve tutarlı bir değerlendirmenin sağlanması çeşitli yönetmelikler ile güvence altına alınmaktadır. Örneğin; Öğrenci, sınavının tekrar değerlendirilmesi amacıyla notuna itiraz edebilmektedir. Bu durum İstanbul Üniversitesi Önlisans ve Lisans Eğitim Öğretim Yönetmeliği'nin 27. maddesinde "Sınav Notuna İtiraz" ile İstanbul Üniversitesi Lisansüstü Eğitim ve Öğretim Yönetmeliği'nin 28. maddesinde "Ders Başarı Değerlendirme Notlarına İtiraz" başlıklı kısımlarında açık olarak ifade edilmektedir.

"İstanbul Üniversitesi Mezuniyet koşulları ise, İstanbul Üniversitesi Önlisans ve Lisans Eğitim Öğretim Yönetmeliği'nin "Diploma" başlıklı 31. ve İstanbul Üniversitesi Lisansüstü Eğitim ve Öğretim Yönetmeliği'nin 37. maddelerinde belirtilmiştir (Kurum İç Değerlendirme Raporu, 2016: 21 <https://goo.gl/eT5uYr>)".

Öğrencinin derslere devamını veya sınava girmesini engelleyen haklı ve geçerli nedenlerin oluşması durumu; İstanbul Üniversitesi Önlisans ve Lisans Eğitim ve Öğretim Yönetmeliğinin 29. maddesi ile İstanbul Üniversitesi Lisansüstü Eğitim ve Öğretim Yönetmeliği'nin 19. maddesinde ve İstanbul Üniversitesi Öğrenci Hastalık Raporları Yönergesinde belirtilmiştir (Kurum İç Değerlendirme Raporu, 2016: 21 <https://goo.gl/eT5uYr>).

İstanbul Üniversitesi'nin özel yaklaşım gerektiren öğrenciler için Eğitimde Fırsat Eşitliği Yönergesi kapsamında birçok düzenlemesi bulunmaktadır. Ayrıca, Göç İdaresi İstanbul İl Müdürlüğü ile üniversitemiz bünyesinde toplantı yapılarak uluslararası öğrencilere Göç İdaresi İstanbul İl Müdürlüğü tarafından görevlendirilen personelle vize, ikamet vb. konularda yerinde hizmet verilmektedir.

Uluslararası öğrenci-akademisyen heyetlerine kültürel ve akademik amaçlı faaliyetleriyle ilgili olarak üniversitemiz imkanları çerçevesinde ücretsiz hizmet verilmektedir (Ulaşım, barınma, yemek, kültürel gezi vb.). Merkez Kütüphane bünyesinde bulunan Engelsiz Bilgi Merkezi görme engelli öğrencilerin bilgiye erişimini sağlamak amacıyla hizmet vermektedir. Bu uygulamaların yanında, engelli öğrencilerimiz için İstanbul Üniversitesi Engelliler Uygulama ve Araştırma Merkezi (ENUYGAR) tarafından düzenlemeler yapılmaktadır (<http://engelsiz.istanbul.edu.tr/>). Üniversite içerisinde engelli öğrencilerin daha rahat hareket etmelerini sağlamak ve ihtiyaçlarını karşılamak amacıyla tekerlekli sandalye platformları, asansörler ve engelli tuvaletleri hizmete sunulmuştur.

## **Öğrencinin Kabulü ve Gelişimi, Tanınma ve Sertifikalandırma**

“Öğrencilerin kabulü ile ilgili tüm süreçler yönetmelik ve yönergelere göre uygulanmaktadır. Öğrencilerin kabulü işlemlerinde kullanılan yönetmelikler İstanbul Üniversitesi Önlisans ve Lisans Yönetmeliği, İstanbul Üniversitesi Lisansüstü Eğitim ve Öğretim Yönetmeliği ve Meslek Yüksekokulları ve Açıköğretim Önlisans Programı Mezunlarının Lisans Öğrenimlerine Devamlılığı Hakkında Yönetmelik ile İstanbul Üniversitesi Yurtdışından veya Yabancı Uyruklu Öğrenci Kabulü Yönergesi'dir.



Öğrencilerin bölüm değişikliği veya bulunduğu Üniversiteden başka bir Üniversiteye geçiş yapmak istemesi ile ilgili olarak ise İstanbul Üniversitesi Kurum İçi ve Kurumlar Arası Yatay Geçiş Esaslarına İlişkin Yönerge çerçevesinde işlem yapılmaktadır (Kurum İç Değerlendirme Raporu, 2016: 22 <https://goo.gl/eT5uYr>)”.

Yeni öğrencilerin kayıtlı oldukları programa uyumlarının sağlanması amacıyla, eğitim-öğretimin başladığı ilk gün, öğrenimlerini sürdürecekleri birimi (Fakülte/Yüksekokul), bölüm/programını tanınmasını sağlayarak, uyum sürecini hızlandırmak amacıyla oryantasyon eğitimi düzenlenmektedir.

Başarılı öğrencinin kuruma aidiyetinin kazandırılması veya öğrencinin programdaki akademik başarısının teşvik edilmesi amacıyla Lisans Yerleştirme Sınavı’nda ilk 200’e girip İstanbul Üniversitesi’ni tercih edip kayıt yaptıran öğrencilere; 1 adet dizüstü bilgisayar, eğitim öğretimi boyunca Ziya Gün Vakfı tarafından burs, ücretsiz yemek ve barınma hizmeti verilmektedir. İhtiyacı olup ilgili birime müracaat eden öğrencilere; ücretsiz yemek, barınma ve burs hizmeti verilmektedir (Kurum İç Değerlendirme Raporu, 2016: 22-23 <https://goo.gl/eT5uYr>).

“Öğrencilere yönelik akademik danışmanlık hizmetleri çerçevesinde, üniversiteye kayıt olan her öğrenci için bir öğretim üyesi belirlenmektedir. Danışman öğretim üyesi, ders seçim ve onaylanma sürecinde aktif rol oynamaktadır” (Kurum İç Değerlendirme Raporu, 2016: 23 <https://goo.gl/eT5uYr>).

Öğrenci hareketliliğini teşvik etmek üzere Erasmus-Mevlana-İkili Çoklu İlişkiler olarak 153 anlaşma mevcut olup, sayının artırılması hedeflenmektedir. ([http://mou.istanbul.edu.tr/?page\\_id=6407](http://mou.istanbul.edu.tr/?page_id=6407) Erişim Tarihi: 15.04.2017) Ayrıca, üniversitemiz BOLOGNA sistemi içerisinde olması nedeniyle değişim öğrencilerinin ders ve kredi tanınma işlemi bu sistem çerçevesinde gerçekleştirilmektedir. Diploma denkliği ile ilgili işlemler 2547 sayılı Yükseköğretim Kanunu çerçevesinde Yükseköğretim Kurulu Başkanlığınca gerçekleştirilmektedir.

## Eğitim - Öğretim Kadrosu

Eğitim Öğretim sürecinin etkin şekilde yürütülmesinde; birimlerin talepleri Eğitim Öğretim program açma kriterleri doğrultusunda öğrenci sayısı dikkate alınarak öğretim elemanı ataması yapılmaktadır (Kurum İç Değerlendirme Raporu, 2016: 22 <https://goo.gl/eT5uYr>). İstanbul Üniversitesi'ne ait toplam akademik personel ve öğrenci sayıları Ek-11'de verilmiştir. 2016-2017 eğitim-öğretim yılı verilerine göre öğretim üyesi başına düşen öğrenci sayısı 35'tir (Örgün + 2. Öğretim) İstanbul Üniversitesine ait öğretim elemanları akademik çalışma verilerine Ek-12'de, ulusal ve uluslararası dergilerde yer alan atfı sayılarına Ek-13'de yer verilmiştir. Ayrıca, İstanbul Üniversitesi, 20 Nisan 2016 tarihinde 5. Türk Patent Ödülleri'nde "En Fazla Patent Başvurusu Yapan Üniversite" ödülünü almaya hak kazanmıştır. Ek-14'de 2016 yılında İstanbul Üniversitesi ile diğer üniversitelerin patent başvuru sayıları verilmektedir.

Eğitim Öğretim kadrosunun sürdürülebilirliğinin sağlanabilmesi için; birimlerin ihtiyacı doğrultusunda 2547 sayılı Yükseköğretim Kanununun ilgili maddeleri/ilgili yönetmelikler ve İstanbul Üniversitesi Akademik Yükseltme ve Atama Yönergesi uyarınca işlemler yapılmaktadır ([http://personel.istanbul.edu.tr/?page\\_id=9538](http://personel.istanbul.edu.tr/?page_id=9538)). Ayrıca, üniversitemizde ders vermek üzere görevlendirilecek öğretim elemanları, TYYÇ ile uyumu göz önünde bulundurularak, ilgili fakültenin teklifi ve Üniversite Yönetim Kurulu kararı ile gerçekleştirilir. Fakültede ders vermek üzere öğretim elemanı seçimi ve davet edilmesindeki süreç 2547 sayılı Yükseköğretim Kanunu'nun 31. ve 40-a maddeleri uyarınca yürütülmektedir.

İstanbul Üniversitesi eğitim-öğretim kadrosunun mesleki gelişimlerinin sürdürülmesi ve öğretim becerilerinin iyileştirilmesi için BAP, İstanbul Üniversitesi Kariyer Geliştirme Merkezi (KAGEM) vb. birimleri aracılığı ile sunulan olanaklardan faydalanmaktadır. Bu olanakların dışında fakülte ölçme değerlendirme, proje hazırlama vs. gibi alanlarda öğretim üyelerinin taleplerine uygun bir şekilde gerek kendi öğretim üyelerinden oluşturduğu komisyonlar, gerekse gerekli görülen durumlarda farklı kurumlardan destek talep ederek eğitim programı düzenleyebilmektedir. Öğretim üyeleri ERASMUS Programı ile yurtdışında eğitim alabilmekte ve ders verebilmektedir.

İstanbul Üniversitesi eğitim-öğretim kadrosunun eğitsel performansları AKSİS üzerinden yapılan ‘Ders ve Öğretim Elemanı Değerlendirme Anketi aracılığıyla ölçülmektedir.

Eğitim bileşeni kapsamındaki hedeflere ulaşmayı sağlayacak eğitim-öğretim kadrosunun nicelik olarak sürdürülebilirliği YÖK’ün program açma ve devam ettirme kriterleri göz önünde bulundurularak ve kurumun stratejik planı doğrultusunda güvence altına alınırken, niteliksel parametre kurumun akademik yükseltme kriterleri yönergesi doğrultusunda değerlendirilmektedir. Ayrıca, performansa dayalı ödüllendirme sistemi, ulusal ve uluslararası bilimsel etkinliklere verilen destekler, proje ve yayın destekleri gibi uygulamalarla da nicelik ve nitelik olarak sürdürülebilirlik güvence altına alınmaktadır üniversitemiz BAP birimi tarafından desteklenen projelerin birim bazındaki dağılımı Ek-15’te verilmiştir.

## **Öğrenme Kaynakları, Erişilebilirlik ve Destekler**

“Kurumda eğitim-öğretimin etkinliğini artıracak öğrenme ortamları (derslik, bilgisayar laboratuvarı, kütüphane, toplantı salonu, programın özelliğine göre atölye, klinik, laboratuvar, tarım alanları, müze, sergi alanı, bireysel çalışma alanı, vb.) yeterli ve uygun donanımına sahiptir (Kurum İç Değerlendirme Raporu, 2016: 25 <https://goo.gl/eT5uYr>)”.

Kurumda toplam 470 derslik, 99 amfi ve 636 laboratuvar öğrencilerin kullanımına sunulmaktadır. İstanbul Üniversitesi’nin paydaşlarına sunulan toplam kapalı alanı 1.171.564 m<sup>2</sup>’dir. Kampüs içerisinde kablosuz internet erişimi için EDUROAM ile öğrencilerin ulusal ve uluslararası veri tabanlarına erişimleri sağlanmaktadır.

Üniversitemizin mevcut kütüphane kaynaklarından veya diğer üniversite ve araştırma kütüphanelerine ait kaynaklardan paydaşlarımıza bilgi hizmeti verilmektedir. Üniversitemiz bünyesinde, 2016 yılında abonelik kapsamında erişime açık olan veri tabanı sayısı 85’tir.

İstanbul Üniversitesi yeni teknolojilerin kullanılmasını teşvik etmektedir. Bu doğrultuda dersliklerde akıllı tahta ve projeksiyon cihazları bulunmaktadır. Google Classroom, EDMODO gibi eğitim platformları ve AKSİS programları kullanılmaktadır. Ayrıca, İstanbul Üniversitesi fakültelerinde, hizmet sunulan bilimsel alana göre birçok teknolojik üründen faydalanılmaktadır.

İstanbul Üniversitesi'nde öğrencilerin mesleki gelişim ve kariyer planlamalarına yönelik olarak birçok çalışma yürütülmektedir. Örneğin; farklı sektörlerden gelen temsilciler ile öğrencilerimizi buluşturan kariyer günleri etkinlikleri, yurt dışından gelen katılımcılar ile birlikte yürütülen yurt dışı eğitim etkinlikleri, staj bilgilendirme eğitimleri, kişisel gelişim eğitimleri, pratik yabancı dil konuşma eğitimleri, iş gezileri, uzmanlarla sohbet etkinlikleri, kariyer danışmanlığı gibi birçok faaliyet gerçekleştirilmektedir.

Öğrencilerin staj ve iş yeri eğitimi gibi kurum dışı deneyim edinmelerini gerektiren programlar için kurum dışı destek bileşenleri KAGEM tarafından sağlanmaktadır.

“İstanbul Üniversitesi öğrencilerine psikolojik rehberlik, sağlık hizmeti gibi destek hizmetlerin sunulması amacıyla Rehberlik Danışmanlık ve Sosyal Destek Birimimiz ve Mediko Sosyal Merkezi faaliyet göstermektedir. Ayrıca Mediko Sosyal Merkezinde, dahiliye, diş, göz, kulak burun boğaz, kadın doğum, dermatoloji, çocuk hastalıkları, fizik tedavi rehabilitasyonun yanı sıra röntgen ve laboratuvar hizmetleri de verilmektedir (Kurum İç Değerlendirme Raporu, 2016: 29 <https://goo.gl/eT5uYr>)”.

İstanbul Üniversitesi'nde öğrencilerin kullanımına yönelik yurtlar ve kapasiteleri hakkında detaylı bilgi Ek-16'de belirtilmiştir. Ayrıca, 23 Temmuz 2016 tarihinde, Olağanüstü Hal Kapsamında Alınan Tedbirlere İlişkin Kanun Hükmünde Kararname'yle kapatılan Fatih Üniversitesi ve Murat Hüdavendigar Üniversitesi'nden Üniversitemize devir olan Hadımköy Kampüsü'nde yer alan 15 Temmuz Şehitleri Öğrenci Yurdu ve Bahçelievler Kampüsünde yer alan Ömer HALİSDEMİR Öğrenci Yurdu 2016 Kasım ayı itibari ile hizmete girmiştir. Yurt imkanlarının yanında öğrencilerin kullanımına yönelik tesisler hakkında detaylı bilgi Ek-17'de ve yemek salonları Ek-18'de verilmiştir.

Öğrenci gelişimine yönelik olarak sosyal, kültürel ve sportif faaliyetler desteklenmektedir. Örneğin; üniversitemiz sporcularına Spor Birliği Müdürlüğüne bağlı spor dallarında, ulusal ve uluslararası organizasyonlarda destek verilmektedir. Öğrenci kulüplerine teknik gezi ve bilimsel faaliyetlerde taşıt, broşür, kostüm vb. imkanlar sağlanmaktadır. Öğrenci kulüplerine ait kulüp üye sayısı ve kulüp sayısı bilgileri Ek- 19'da verilmiştir.

İstanbul Üniversitesi bünyesindeki Fakülte, Yüksek Okul ve Mensuplarını Spor ortamında karşılaştırmayı ve kaynaştırmayı hedefleyen Spor Şöleni'nin 2016 yılında 37'ncisi gerçekleştirilmiştir. Otuz yedinci Spor Şölenimize 1590 sporcu katılmıştır. Ayrıca Üniversitemiz 2016 yılında toplamda 30 branşta 662 sporcu öğrenci ile müsabaka ve turnuvalara katılmıştır.

“İstanbul Üniversitesi’nde özel yaklaşım gerektiren öğrencilere, yeterli ve kolay ulaşılabilir öğrenme imkânlarının sağlanması amacıyla, Engelli Öğrenci Birimi Koordinatörlüğü kurulmuştur. Engelli Öğrenci Birimi Koordinatörlüğü, ENUYGAR Merkezine bağlı olarak çalışan 2003 yılında kurulmuş, İstanbul Üniversitesi’nde öğrenim gören ve herhangi bir engeli nedeniyle özel gereksinimi olan öğrencilerin üniversitedeki olanaklara ve hizmetlere eşit erişimlerini kolay ulaşılır bir şekilde sağlamaya ve gelişimlerini destekleyen bir ortam oluşturmaya yönelik çalışmalar yaparak hizmet vermektedir (Kurum İç Değerlendirme Raporu, 2016: 30 <https://goo.gl/eT5uYr>)”.

Engelli Öğrenci Birimi Koordinatörlüğü, özel yaklaşım gerektiren öğrencilere; her eğitim ve öğretim dönemi başında Üniversite Rektörünün mektubunu Engelli Öğrenci Birimi Broşürünü ve "İstanbul Üniversitesi Özel Gereksinimli Öğrenciler için Eğitimde Fırsat Eşitliği Uygulamalı El Kitabını" göndermektedir. Engelli Öğrenci Birim Koordinatörü, İstanbul Üniversitesi Engelli Öğrenci Birim ofislerinde öğrenciyi karşılayıp, alabileceği tüm hizmetler hakkında bilgilendirmektedir. Özel gereksinimleri doğrultusunda öğrenciye hizmetlerin sunulması, ders ve sınav uygulamalarının özel gereksinimli öğrenci ihtiyaçları doğrultusunda gerçekleştirilmesi konusunda akademik danışmanlar ve Engelsiz Bilgi Merkezi ile ortak çalışmalar yapılmaktadır. Engelsiz Bilgi Merkezi özel yaklaşım gerektiren öğrencilere; üniversite yaşamına uyumunu arttıracak eğitsel, kültürel ve sosyal etkinlikler düzenler. Oryantasyon çalışmaları yapmakta ve burs desteği sağlamaktadır. İstanbul Üniversitesi Kariyer Geliştirme Merkezi ile iletişim içinde, öğrencileri staj ve iş olanakları konusunda desteklenmektedir. Üniversitemiz bünyesinde staj yapan 28.364 öğrencimize 223.526,80 TL, kısmi zamanlı çalışan 8.738 öğrencimize 3.331.437,81 TL maddi destek sağlanmıştır. Engelsiz Bilgi Merkezi tarafından 2012-2016 yılları arasında yapılan faaliyetler Ek-20’de gösterilmiştir.

İstanbul Üniversitesi'nde sunulan hizmetlerin kalitesi, Kalite Koordinatörlüğü ve akredite birimler başta olmak üzere üniversitenin diğer birimlerinde memnuniyet anketleri yoluyla ölçülmektedir. Kalite Koordinatörlüğü tarafından mevcut durumda yürütülen anketler Ek-21'de mevcuttur. İdari birimlere ait hizmet kalitesini ölçen anketlerin yanında AKSİS üzerinden "Ders ve Öğretim Elemanı Memnuniyet Anketi" uygulanmaktadır. Ayrıca, Üniversite sosyal medya platformu olan "Amfi İstanbul" üzerinden İstanbul Üniversitesi "Mezun Memnuniyet Anketi" ve Kalite Koordinatörlüğü web sayfası üzerinden "Öğrenci Memnuniyet Anketi" uygulanmaktadır.

Kalite Koordinatörlüğü tarafından ISO 9001 kapsamında süreç performans sistemi geliştirilmiştir. Belgelendirme kapsamındaki birimlere ait performans göstergeleri belirlenmiş ve üç ayda bir ölçülmektedir. Bu göstergelere ait sonuçlarla yıllık hedef karşılaştırması yapılmaktadır. Performans sonuçları İç Tetkik ve Yönetimin Gözden Geçirmesi toplantılarında ilgili birimler ve üst yönetimle görüşülerek iyileştirmeye yönelik kararlar alınmaktadır.

### **Programların Sürekli İzlenmesi ve Güncellenmesi**

İstanbul Üniversitesi'nde iç ve dış paydaşların programın gözden geçirilmesi ve güncellenmesi sürecine katılımı memnuniyet anketleri ve geri bildirimler yoluyla sağlanmaktadır. Ayrıca, akademik birimlerimizde belirli dönemlerde dış paydaş katkılarıyla programların gözden geçirilmesi sağlanmaktadır. Faaliyetlere katılan paydaşlar eğitim amacına hizmet edecek şekilde özel ve kamu sektöründen seçilmektedir. Paydaş seçiminde ilgili alandaki adayın temsil gücü, deneyimi dikkate alınmaktadır. Paydaşlar karar verme sürecinin, öneri geliştirme ve yapılan uygulamaları değerlendirme süreçlerine katılmaktadırlar. Değerlendirme sonuçları her akademik takvim yılı sonunda, bölüm kurulları, bölüm akademik kurulları, fakülte kurulları ve yönetim kurulları tarafından programın güncellenmesi ve sürekli iyileştirilmesi için kullanılmaktadır. İyileştirmeler tüm paydaş katkı ve görüşleri değerlendirilerek, değişen ve gelişen mezun yetkinlik ihtiyaçları doğrultusunda uygulanmaktadır.

## Ç. ARAŞTIRMA VE GELİŞTİRME

### Araştırma Stratejisi ve Hedefleri

“İstanbul Üniversitesi’nin araştırma stratejisi, Üniversite Senatosu, Üniversite Yönetimi, üniversite Kalite Koordinatörlüğü, Üniversite Strateji Planlama Kurulu ve birimlerde ilgili üst yöneticiler tarafından 2014-2018 Stratejik Planı çerçevesinde belirlenmiştir. (Kurum İç Değerlendirme Raporu, 2016: 32 <https://goo.gl/eT5uYr>”). Üniversitenin araştırma stratejisi “Bilimsel Çalışmaların Geliştirilmesi” stratejik alanı içerisinde incelenmektedir. İlgili stratejik alan aşağıdaki amaç ve hedefleri içermektedir. Bunlar:

- Amaç 1: İstanbul Üniversitesi AR-GE ve Yenilikçi Araştırma Politikasını Gerçekleştirmek
  - Hedef 1: Ulusal ve Uluslararası Araştırma Kaynaklarından Daha Fazla ve Etkin Biçimde Yararlanmak
  - Hedef 2: Öncelikli Araştırma Alanlarını İlgili Birimlerle İş Birliği İçerisinde Güncellemek ve Yürütmek
  - Hedef 3: Teknokent’i Daha da Büyüterek Uluslararası Bir AR-GE Üssü Konumuna Getirmek
  - Hedef 4: Üniversitenin Patent Sayısının 5 Yıl İçerisinde 14’ten 50’ye Çıkarmak
    - Amaç 2: Araştırma ve Araştırmacı Altyapısını Geliştirmek
      - Hedef 1: Araştırmacıların Araştırma Teknikleri Konusunda Eğitimini Sağlamak
      - Hedef 2: Birimlerdeki Araştırma Altyapısını Geliştirmek
    - Amaç 3: Üniversitemizde Üretilen ve Uluslararası Endeksler Kapsamına Giren Yayın Sayısını Arttırmak
      - Hedef 1: Elektronik Dergi Sistemini Güçlendirmek
      - Hedef 2: Araştırma ve Yayın Kalitesini Geliştirmek (2014-2018 Stratejik Planı).

İstanbul Üniversitesi’nin araştırma stratejisi çok boyutlu olarak farklı alanlarda gerçekleştirilmektedir. Bu kapsamda Türkiye Bilimsel ve Teknolojik Araştırma Kurumu (TÜBİTAK) 1000 projesi kapsamında öncelikli alanlar belirlenmiştir. Bu alanlarda mevcut bilgi ve alt yapılarla ülke önceliklerine ve ekonomiye de destek sağlayacak şekilde projeler yapılarak hem gelişme sağlamak hem de katma değer yaratmak hedeflenmektedir.

Öncelikli alanlar: Biyoteknoloji, Deneysel Tıp ve Klinik İlaç Araştırmalarıdır. İstanbul Üniversitesi'nde Bilimsel Araştırma Projeleri Yürütücü Sekreterliği tarafından kurum içi araştırma geliştirme faaliyetleri, Teknoloji Transfer Uygulama ve Araştırma Merkezi tarafından Dış Kaynaklı projeler ve AB ve Uluslararası Projeler birimi tarafından yurtdışı kaynaklı projeler takip edilip, üniversiteye kazandırma ve yönetme işlevi yürütülmektedir. Bu konuda İstanbul Üniversitesi'nin kurum içi projelerden daha fazla miktarda dış kaynaklı projeler alarak hem bilim camiasında hem de ekonomik değer yaratma konusunda öncü bir kuruluş olma misyonu vardır.

İstanbul Üniversitesi'nde toplumsal öncelikler göz önünde bulundurularak oluşturulan Rektörlüğe bağlı 51, Fakültelele bağlı 27 UYGAR Merkezi bulunmaktadır (<http://www.istanbul.edu.tr/tr/content/akademik/merkezler>). Ayrıca öncelikli araştırma alanları kapsamında, Biyoteknoloji alanında hem Tıp Fakülteleri, hem de Fen Fakültesinde Biyoloji Bölümü, Moleküler Biyoloji ve Genetik Bölümü, Eczacılık Fakültesi, Mühendislik Fakültesi Kimya Bölümü ile koordineli bir şekilde araştırma çalışmaları yapılmaktadır. Diğer öncelikli alanlarımızda da benzer koordinasyonlar söz konusudur. Bunun yanında, araştırmada öncelikli alanlarda UYGAR merkezleri belirlenmiştir. Deneysel Tıp alanında Aziz Sancar Deneysel Tıp UYGAR Merkezi, Klinik İlaç Araştırmaları alanında İlaç Araştırmaları UYGAR Merkezi ve bu her üç alanı da kapsayacak şekilde Klinik Araştırmalar Mükemmeliyet UYGAR Merkezi mevcuttur. Çıktıları gerçekleştirilen yönetim kurulları ve yıllık değerlendirme toplantıları ile izlenmektedir.

İstanbul Üniversitesi Rektörlüğü'ne bağlı 51 UYGAR Merkezi ile araştırma faaliyetleri ve diğer akademik faaliyetler arasında etkileşim sağlanmaktadır. Örneğin, Kadın Sağlığı UYGAR Merkezi ve Sürekli Eğitim Merkezi gibi merkezlerin gerçekleştirdiği faaliyetler, topluma yaşam boyu öğrenme ve farkındalık uyandırma gibi birçok katkı sağlamaktadır.



Ulusal ve uluslararası işbirliği konusunda, TTM, Teknoloji Transfer Ofisi (TTO), AB ve Uluslararası Projeler Ofisi aktif olarak kurumlar arası araştırma faaliyetlerini takip ederek ilgili akademisyenler ve bölümlerle eşleştirme faaliyeti yapmaktadırlar. Yapılan çalışmaların kayıtları yıllık olarak TTM ve TTO tarafından tutulmakta olup, geliştirme için istatistiki verilerden yararlanılmaktadır.

İstanbul Üniversitesi, araştırma stratejisi olarak disiplinler arası ve/veya çok disiplinli araştırma faaliyetlerini Çok Disiplinli Öncelikli Alan Araştırma Projeleri desteği ile yürütmektedir. Bu kapsamdaki projelerin İstanbul Üniversitesi'nin en az üç ayrı merkezi tarafından yürütülme, çok merkezli ve çok disiplinli (aynı fakültenin farklı anabilim dalları, farklı bölümleri veya farklı fakültelerin işbirlikleri ile hazırlanmalıdır) olma koşulu vardır. Ancak bölüm ve fakülteler arası işbirlikleri ile oluşturulan projeler öncelikli olarak tercih edilmektedir.

İstanbul Üniversitesi'nde yerel, bölgesel, ulusal kalkınma hedefleri ile araştırma stratejisi arasındaki bağ stratejik planın oluşturulma evresinde kurulmuştur. Bölgesel kalkınmaya katkı yapılması amacıyla İstanbul Kalkınma Ajansı (İSTKA)'ndan alınan projeler, belediyeler ve diğer sivil toplum kuruluşları ile birlikte toplanmıştır. Bu çerçevede girişimciliği artırmak adına ENTERTECH bünyesinde ekosistemin tüm halkaları oluşturulmuştur. İstanbul Üniversitesi yeni girişimcilerin kendi işlerini kurarak büyümeleri için danışmanlık hizmetleri vererek ekonomik değer üretmeleri ve istihdama katkı vermeleri sağlanmaktadır. Gerek TÜBİTAK gerekse Küçük ve Orta Ölçekli Sanayiye Geliştirme ve Destekleme İdaresi Başkanlığı desteklerinden yararlanmalarına yol gösterici olunmaktadır. İstanbul Üniversitesi bünyesinde ENTERTECH'te 94 adet firma yer almaktadır (<http://entertech.com.tr/tumfirmalar.html>).

İSTKA 2014-2023 İstanbul Bölge Planında öncelikli alanlar, stratejiler ve hedefler belirlenmiştir. İstanbul Üniversitesi, İSTKA'nın İstanbul Bölge Planındaki hedeflerine net olarak katkı sağlamakta, hedeflerini paralel olarak belirlemektedir. Örneğin;

- Gelişme Eksen 2: Adil Paylaşan, Kapsayıcı ve Öğrenen Toplum

Öncelikli Alan 1. Her Yaş İçin Yüksek Standartlarda ve Yaratıcı Eğitim

### Strateji 1. Eğitimin Erişilebilirliğinin ve Kalitesinin Artırılması

Hedef 1. Mezun İzleme Sistemleri Oluşturulması ve Eğitim Sistemine Katkı Sağlayacak Geri Bildirim Mekanizmaları İle Eğitim Kalitesinin Artırılması (2014-2023 İstanbul Bölge Planı; Öncelik Alanları, Stratejiler ve Hedefler).

İstanbul Üniversitesi etkin mezun takip sistemini kurmayı stratejik hedef olarak belirlemiş, bu kapsamda Amfi İstanbul platformunu kurmuştur. Bu platformun oluşturulması 2016 Kurum Dış Değerlendirme Raporu'nda da olumlu geri bildirim alınmıştır.

#### - Gelişme Eksen 2: Adil Paylaşan, Kapsayıcı ve Öğrenen Toplum

Öncelikli Alan 1: Her Yaş İçin Yüksek Standartlarda ve Yaratıcı Eğitim

### Strateji 4. Hayat Boyu Öğrenme Kültürünün Geliştirilmesi ve Erişilebilirliğinin Artırılması

Hedef 5. Hayat Boyu Öğrenmenin Uzaktan Öğrenme ve Bilgi İletişim Teknolojileri Yoluyla Yaygınlaştırılması(2014-2023 İstanbul Bölge Planı; Öncelik Alanları, Stratejiler ve Hedefler).

İstanbul Üniversitesi Açık ve Uzaktan Eğitim Fakültesi'nde güncel bilgi ve iletişim teknolojileri kullanılarak hayat boyu öğrenme olanakları sunulmakta ve yaygınlaştırılmaktadır. Mayıs 2016 itibariyle 127.227 öğrencisi bulunmakta, hayat boyu öğrenmeye katkı sağlamaktadır.

İstanbul Üniversitesi'nde araştırmada etik değerleri benimsetme ile ilgili olarak etik komisyonlar oluşturulmuş olup (Cerrahpaşa Tıp Fakültesi Klinik Araştırmalar Etik Kurulu, İstanbul Tıp Fakültesi Klinik Araştırmalar Etik Kurulu, Hayvan Deneyleleri Yerel Etik Kurulu, Sosyal ve Beşeri Bilimler Araştırmaları Etik Kurulu, Dış Hekimliği Fakültesi Klinik Araştırmalar Etik Kurulu, Sosyal ve Beşeri Bilimler Bilimsel Araştırma ve Yayın Etiği Kurulu, Fen ve Mühendislik Bilimleri Bilimsel Araştırma ve Yayın Etiği Kurulu, Sağlık Bilimleri Bilimsel Araştırma ve Yayın Etiği Kurulu) aktif olarak faaliyet göstermektedir.

Üniversitemizde araştırma çıktıları Rektörlük ve BAP düzeyinde ödüllendirilmekte ve teşvik edilmektedir. BAP’da yayınlara özel yayın destek projesi kapsamında destek verilmektedir. Araştırmacıların çalışmalarına devam edebilmeleri için bu destek tatmin edici düzeydedir. Patentlerin tüm masrafları üniversite tarafından karşılanmaktadır. Araştırmaların çıktıları (proje raporu, yayın, patent vb.) her yıl geleneksel olarak düzenlenen Bilim ve Sanat Şölen etkinliklerinde plaket verilerek ödüllendirilmektedirler. Ayrıca araştırma fırsatları ile ilgili kurum içi bilgi paylaşımını TTO mail yolu ile araştırmacılara bildirmektedir. Üniversitenin AVESİS yoluyla da bilgi paylaşımı yapılarak, gerek mail gerekse web sitesi üzerinden proje başvuruları ile ilgili tüm duyuruları gerçekleştirmektedir.

İstanbul Üniversitesi’nde verilen doktora derecelerinin çeşitliliği ve doktora öğrencilerinin yurtiçi ve yurtdışı üniversitelerde öğretim görevlisi olarak işe başlama oranları, doktora derecesi ile akademik ortamda iş bulan öğrenci oranı gibi bilgilerin elde edilebilmesi için gerekli olan mezun takip sisteminin çalışmalarına devam edilmektedir.

İstanbul Üniversitesi bünyesinde araştırma faaliyetlerini desteklemek üzere ileri düzeyde analizler gerçekleştiren Merkez Laboratuvarı bulunmaktadır. Bu laboratuvar gerek üniversite akademisyenlerine gerekse sanayiye yönelik çalışmalar ve analizler gerçekleştirmektedir.

İstanbul Üniversitesi’nde araştırma öncelikleri kapsamında araştırma faaliyetlerinin nitelik olarak güvence altına alınması, BAP desteklerinden yararlanan akademisyenlerin yayın çıktılarının takip edilmesi, çalışmalarını etki faktörü yüksek dergilerde yayına dönüştüren araştırmacıların öncelikli olarak desteklenmesi ve projeleri yayına dönüştürmeyen araştırmacıların da iki yıl süre ile BAP desteklerinden yararlanamaması ile sağlanmaktadır.

Araştırma faaliyetlerinin nicelik olarak güvence altına alınması ise tüm döner sermaye gelirlerinin % 10’unun BAP’a gelir olarak aktarılması ve dış kaynaklı projeler konusunda TTO ve TMM tarafından destek verilmesiyle sağlanmaktadır.

## Araştırma Kaynakları

İstanbul Üniversitesi fiziki/teknik altyapısını ve mali kaynaklarını, araştırma öncelikleri kapsamındaki faaliyetleri gerçekleştirecek şekilde planlamaktadır. Kurum içi kaynakların araştırma faaliyetlerine tahsisi, BAP birimi aracılığıyla desteklenmektedir. İhtiyaçlar ve geri dönüşler çerçevesinde bu kriterler her yıl gözden geçirilmektedir.

“Kurum içi kaynakların araştırma faaliyetlerine tahsisine yönelik 2547 sayılı Yükseköğretim Kanununa göre, döner sermaye işletmelerinden elde edilen her türlü gayri safi gelirin %10’undan az olmamak üzere araştırma faaliyetlerine kaynak aktarılmaktadır (Kurum İç Değerlendirme Raporu, 2016: 37 <https://goo.gl/eT5uYr>)”.

İstanbul Üniversitesi tarafından verilen araştırma desteklerinin bütçe dağılımı, proje türü, araştırma alanı, öncelikli alanlar ve teknik alt yapı geliştirme projeleri gözetilerek yapılmaktadır.

“İstanbul Üniversitesi, kaynakların etkin/verimli kullanımı sağlamak ve ilave kaynak temin edilebilmesi adına iç/dış paydaşlarla işbirliğini ve kurum dışından kaynak teminini teşvik etmek amacıyla “Kurum Dışı Ortak Katılımlı Araştırma Projesi” desteği vermektedir. Kurumumuzun stratejik hedefleri ile uyumlu olarak, INVENTIST ve Geleceğin Üç Boyutlu Harikaları isimindeki projeleri yürütülmektedir.

İstanbul Üniversitesi, araştırma faaliyetlerinin etik kurallara uygun olarak yürütülmesi ve “Fikri Sınai ve Mülki Hakların Korunması” için faaliyet gösteren TTO üzerinden patentleme, ticarileştirme süreçlerinin danışmanlığını yapmaktadır.

“İstanbul Üniversitesi’nde, araştırma bileşeni ile ilgili hedefleri kapsamında ihtiyaç duyulan kaynakların (fiziki/teknik altyapı, mali kaynaklar) sürdürülmesini, mevcut birim demirbaşları ile döner sermaye gelirlerinden, 2547 sayılı Yükseköğretim Kanununun 58.maddesi uyarınca yapılan yasal kesintilerden sağlanmaktadır. Bununla beraber özel sektör yatırımları ve kendi öz sermayesini kullanarak süreçlerin yönetimini sağlamaktadır.

## **Araştırma Kadrosu**

“İstanbul Üniversitesi’nde göreve yeni başlayan ve işe atanan araştırma personelinin yetkinliği 2547 sayılı Yükseköğretim Kanununun ilgili maddeleri ve İstanbul Üniversitesi Akademik Yükseltme ve Atama Yönergesi uyarınca ölçülmekte ve güvence altına alınmaktadır (Kurum İç Değerlendirme Raporu, 2016: 40 <https://goo.gl/eT5uYr>)”.

Ulusal ve uluslararası alanlarda düzenlenen konferans, eğitim, kongre ve bilimsel çalışmalar için araştırma kadrosunun yetkinliğinin geliştirilmesi amacıyla maddi destek verilmektedir. İstanbul Üniversitesi Bilimsel Araştırma Projeleri Birimi’nce desteklenen projelerin tür bazında dağılımı Ek-22’de gösterilmektedir.

Araştırma kadrosunun performansları 2547 sayılı Yükseköğretim Kanununun ilgili maddeleri, ilgili yönetmelik hükümleri ve İstanbul Üniversitesi Akademik Yükseltme ve Atama Yönergesi uyarınca değerlendirilmektedir.

İstanbul Üniversitesi’nde araştırma bileşeni kapsamındaki hedeflerine ulaşmayı sağlayacak araştırma kadrosunun, nicelik ve nitelik olarak sürdürülebilirliği, performansa dayalı ödüllendirme sistemi, ulusal ve uluslararası bilimsel etkinliklere verilen destekler, proje ve yayın destekleri gibi uygulamalarla güvence altına alınmaktadır.

## **Araştırma Performansının İzlenmesi ve İyileştirilmesi**

İstanbul Üniversitesi’nde lisansüstü programlarına yönelik bilgiler AKSİS ile kayıt altına alınmaktadır. Köklü doktora programları sayesinde bölge ve ülke ekonomisine katkı sağlanmaktadır.

Patentler, teknolojinin araştırılmasını ve geliştirilmesini sağladığından üniversitelerin ekonomiye katkısında önemli bir yere sahiptir. Bu bağlamda, İstanbul Üniversitesi 2016 yılında en çok patent başvurusu yapan üniversite olmuştur. Ayrıca İstanbul Üniversitesi, 2016 yılı itibariyle 115 adet patent ve 17 adet faydalı modele sahiptir. Ek-14’te 2016 yılı için Üniversitemiz ile diğer Üniversitelerin patent başvuru sayıları belirtilmektedir.

Araştırmaların kalitesinin değerlendirilmesinde, araştırmacının alanıyla ilgili nitelikli olarak kabul görmüş ve uluslararası alan indekslerinde taranan veya Ulusal Akademik Ağ ve Bilgi Merkezi (ULAKBİM) veri tabanında yer alan hakemli dergilerde yayın yapması beklenmektedir. Ayrıca İstanbul Üniversitesi'nde AVESİS üzerinden araştırmacıların akademik çalışmaları izlenebilmektedir.

İstanbul Üniversitesi'nde araştırma performansının kurumun hedeflerine ulaşmasındaki yeterliliği Kalite Koordinatörlüğü, BAP ve vb. birimler tarafından gözden geçirilmektedir. Desteklenen projelerin sonuçlarının SCI, SCI-Exp, SSI, AHCI kapsamındaki hakemli dergilerde yayınlanmış olması veya BAP birimi tarafından ilan edilmiş olan ULAKBİM veri tabanında ya da uluslararası alan endekslerindeki hakemli dergilerde en az bir makale yayınlanması gerekmektedir. Yayın yükümlülüğünü yerine getirmeyen araştırmacıların yeni bir proje alması sistem tarafından engellenmektedir.

## **D. YÖNETİM SİSTEMİ**

### **Yönetim ve İdari Birimlerin Yapısı**

“İstanbul Üniversitesi; misyonu, vizyonu, stratejisi, politikası doğrultusunda, küreselleşen dünyanın değişen şartlarını dikkate alarak, paydaş memnuniyetini esas alan eğitim-öğretim, araştırma-geliştirme ve topluma hizmet süreçlerinde etkinliği ve verimliliği sürekli iyileştirmek, gelişimci ve rekabetçi yenilikler yapabilmek ve sürdürülebilir başarı için, Süreçlerle Yönetim Modelini ayrıca yerel ve bölgesel hedeflere ulaşılabilirliği ve stratejik alanlara verilen önem ile stratejik yönetim modelini benimsemiştir.

ISO 9001 belgelendirme çalışmaları kapsamında İstanbul Üniversitesi'nin üst süreçleri “Yönetim Süreçleri, İdari ve Destek Süreçler, Eğitim ve Öğretim Süreci, Araştırma-Geliştirme Süreci, Topluma Hizmet ve Ölçme, Analiz ve İyileştirme Süreci” olarak altı başlıkta toplanmıştır. Ayrıca bu üst süreçlerin detaylarını oluşturan ana ve alt süreçler belirlenmiştir.

## **Yönetim Süreci**

İstanbul Üniversitesi'nde Yönetim Süreci; Genel Sekreterlik, Rektörlük Özel Kalem, Kalite Yönetim, İç Denetim ana süreçlerinden oluşmaktadır. İstanbul Üniversitesi'nde yönetim süreci gerçekleştirilmesine ilişkin esaslar ilgili yasal mevzuat şartları da dikkate alınarak belirlenmiş ve dokümente edilmiştir.

## **İdari ve Destek Süreci**

İstanbul Üniversitesi'nde İdari ve Destek Süreci; Döner Sermaye İşletme Hizmeti, Sosyal Tesisler Hizmeti, Personel İşleri Hizmeti, Sağlık, Kültür ve Spor Hizmetleri, Yapı İşleri ve Teknik Hizmeti, Kütüphane ve Dokümantasyon Hizmetleri, İdari ve Mali İşler Hizmeti, Strateji Geliştirme Hizmeti, Bilgi İşlem Hizmeti, Basın ve Halkla İlişkiler Hizmeti, Hukuk Müşavirliği Hizmeti, Sivil Savunma Hizmeti, Yazı İşleri ve Genel Evrak Hizmeti, Özel Güvenlik ve Koruma Hizmeti ve Garaj Hizmeti ana süreçleri ve bu süreçlerin alt süreçlerinden oluşmaktadır. İstanbul Üniversitesi'nde İdari ve Destek Süreci gerçekleştirilmesine ilişkin esaslar ilgili yasal mevzuat şartları da dikkate alınarak belirlenmiş ve dokümente edilmiştir.

## **Eğitim ve Öğretim Süreci**

“İstanbul Üniversitesi'nde Eğitim ve Öğretim Süreci; Akademik Takvimin Oluşturulması, Diploma Programı Açma-Kapama, Müfredatın, Öğretim Planlarının Oluşturulması ve İlanı, Ön Lisans/ Lisans Eğitim ve Öğretimi Gerçekleştirme, Tezli Yüksek Lisans Eğitim ve Öğretimi Gerçekleştirme, Tezsiz Yüksek Lisans Eğitim ve Öğretimi Gerçekleştirme, Orta Öğretim Alan Öğretmenliği Tezsiz Yüksek Lisans Eğitim ve Öğretimi Gerçekleştirme, Doktora Programı Eğitim ve Öğretimi Gerçekleştirme, Sanatta Yeterlilik Programı Eğitim ve Öğretimi Gerçekleştirme, Tıpta Uzmanlık Eğitim ve Öğretimi Gerçekleştirme, Yan Dal Eğitim ve Öğretimi Gerçekleştirme, Çift Ana Dal Eğitim ve Öğretimi Gerçekleştirme, Yurt İçi Öğrenci Değişimi, Uzaktan Eğitim ve Öğretimi Gerçekleştirme, Açık Eğitim ve Öğretimi Gerçekleştirme, Yabancı Dil Eğitim ve Öğretimi Gerçekleştirme alt süreçlerinden oluşmaktadır. İstanbul Üniversitesi'nde Eğitim ve Öğretim Süreci gerçekleştirilmesine ilişkin esaslar ilgili yasal mevzuat şartları da dikkate alınarak belirlenmiş ve dokümente edilme çalışmaları devam etmektedir (Kurum İç Değerlendirme Raporu, 2016: 43 <https://goo.gl/eT5uYr>)”.

### **Araştırma & Geliştirme Süreci**

İstanbul Üniversitesi'nde Araştırma-Geliştirme Süreci; Bilimsel Araştırma/Proje, Bilimsel Yayın Süreci, Ulusal ve Uluslararası Toplantılara (kongre, konferans, panel, bilgi şöleni vb.) Katılım, UYGAR Merkezlerinin alt süreçlerinden oluşmaktadır. İstanbul Üniversitesi'nde Araştırma-Geliştirme Süreci gerçekleştirilmesine ilişkin esaslar ilgili yasal mevzuat şartları da dikkate alınarak belirlenmiş ve dokümente edilmiştir (Kurum İç Değerlendirme Raporu, 2016: 43 <https://goo.gl/eT5uYr>)”.

### **Topluma Hizmet Süreci**

İstanbul Üniversitesi'nde Topluma Hizmet Süreci; Danışmanlık Hizmeti, İşbirliği (iş grupları, sanayi, kamu ve sivil toplum kuruluşları), Sosyal Sorumluluk Projeleri, Toplumun Bilgilendirilme, Mezunlarla İşbirliği, Hayvan Hastanesi Hizmetleri alt süreçlerinden oluşmaktadır. İstanbul Üniversitesi'nde Topluma Hizmet Süreci gerçekleştirilmesine ilişkin esaslar ilgili yasal mevzuat şartları da dikkate alınarak belirlenmiş ve dokümente edilme çalışmaları devam etmektedir (Kurum İç Değerlendirme Raporu, 2016: 43 <https://goo.gl/eT5uYr>)”.

### **Ölçme Analiz ve İyileştirme Süreci**

İstanbul Üniversitesi'nde Ölçme, Analiz ve İyileştirme Süreci; Paydaş Memnuniyeti ve Bildirim Yönetimi, İç Tetkik, Süreçlerin İzlenmesi ve Ölçülmesi, İyileştirmelerin Takibi süreçlerinden oluşmaktadır. İstanbul Üniversitesi'nde Ölçme, Analiz ve İyileştirme Sürecine ait uygulamayı, ilgili yasal mevzuat şartlarını da dikkate alarak Kalite Koordinatörlüğü yürütmektedir.

“İstanbul Üniversitesi üst yönetimi; ana süreç, alt süreç ve faaliyetlerin etkin ve verimli yürütülebilmesi için ilgili akademik ve idari personelin eğitimi, bilgi ve becerilerini dikkate alarak yasal mevzuata uygun görevlendirmelerini gerçekleştirir (Kurum İç Değerlendirme Raporu, 2016: 44-45 <https://goo.gl/eT5uYr>)”.

“Kalite çalışmaları kapsamında İstanbul Üniversitesi üst yönetimi organizasyonel yapıyı göz önüne alarak her bir pozisyon için yönetici ve çalışanların sorumluluk ve yetkilerini, yasal mevzuat şartları çerçevesinde görev tanımlarında dokümente ederek ilgisine iletir. (Kurum İç Değerlendirme Raporu, 2016: 44-45 <https://goo.gl/eT5uYr>)”.



İstanbul Üniversitesi üst yönetimi, bir rektör yardımcısını Kalite Yönetim Temsilcisi olarak atar ve duyurur. Yönetim temsilcisi olan rektör yardımcısı, doğrudan Rektöre karşı sorumlu olarak, Kalite Koordinatörlüğü, birim yöneticileri, birim kalite temsilcileri, birim kalite kurulları ile işbirliği içinde çalışır. Bu kapsamda kurumun misyonu, vizyonu ve stratejik planı çerçevesinde Kalite Koordinatörlüğü ve İç Denetim Birimi Başkanlığı tarafından ana süreç, alt süreç ve faaliyetlerin etkinliğinin ve verimliliğinin izlenmesini ve uygulanabilir durumlarda ölçülebilmesini gerçekleştirir.

İstanbul Üniversitesi mevzuatında İç Kontrol, 2003 yılında yayımlanan 5018 sayılı Kamu Mali Yönetimi ve Kontrol Kanunu'nda "İç Kontrol Sistemi" olarak düzenlenmiştir. Yine bu kanun kapsamında çıkarılan "İç Kontrol ve Ön Mali Kontrole İlişkin Usul ve Esaslar" ve "Strateji Birimlerinin Çalışma Usul ve Esasları'na ilişkin Yönetmelikler" ile İç Kontrol konusunda yeni düzenlemeler getirilmiştir. Ayrıca 2007 yılında yayımlanan "Kamu İç Kontrol Standartları Tebliği'nde" idarelerin; iç kontrol sistemlerinin oluşturulmasında, izlenmesinde ve değerlendirilmesinde dikkate almaları gereken temel yönetim kuralları ile tüm kamu kurumlarında tutarlı, kapsamlı ve standart bir kontrol sisteminin kurulması ve uygulanması için gerekli standartlara yer verilmiştir.

"İstanbul Üniversitesi Strateji Geliştirme Daire Başkanlığı; iç kontrol sisteminin kurulması, standartlarının uygulanması ve geliştirilmesi konularında çalışmalar yapar ve ön mali kontrol faaliyetini yürütülmektedir. İç kontrol düzenlemeleri ve iç kontrol sisteminin işleyişi, yöneticilerin görüşü, kişi ve/veya idarenin talep ve şikâyetleri ile iç ve dış denetim sonucunda düzenlenen raporlar dikkate alınarak yılda en az bir kez değerlendirmeye tabi tutularak gerekli önlemler alınmaktadır. (Kurum İç Değerlendirme Raporu, 2016: 45 <https://goo.gl/eT5uYr>)".

"Harcama birimleri ve Strateji Daire Başkanlığı tarafından yapılan ön mali kontrol idarenin bütçesine, bütçe tertibine, kullanılabilir ödenek tutarına, ayrıntılı harcama programına, Merkezi Yönetim Bütçe Kanunu ve diğer mevzuat hükümlerine uygun şekilde yerine getirilmektedir.

İdare bütçesi ve bütçe tertibine uygunluk yönünden yapılacak kontrol; ödeneğin bütçeye konulma amacına uygun olarak harcamanın yerinde yapılıp yapılmadığı, ihtiyaçların karşılanmasında idarenin önceliklerine uyum, etkinlik değerlendirmesi ile harcamalarda verimlilik ve tutumluluğun sağlanması hususlarını da kapsamaktadır. Ayrıca, mali karar ve işlemler harcama birimleri tarafından kaynakların etkili, ekonomik ve verimli bir şekilde kullanılması açısından da kontrol edilmektedir. (Kurum İç Değerlendirme Raporu, 2016: 45-46 <https://goo.gl/eT5uYr>)”.

İstanbul Üniversitesi’nde; “Kamu İç Kontrol Standartları Eylem Planında belirtilmiş hususların en kısa sürede hayata geçirilmesi amacıyla çalışmalara başlanarak tüm birimlerimize dağıtımı yapılmıştır. Buna göre iç kontrol sisteminin etkin bir şekilde kurulması ve uygulanması amacıyla eğitimler verilip, standart formların oluşturulması sağlanmıştır. İzleme ve değerlendirme süreçlerinin etkinliğini arttırmak için iş ve işlemlere ilişkin toplantılar düzenlenerek, iç kontrol bileşenleri özelinde incelenmesi ve sistemin iyileştirmeye açık alanlarının tespit edilmesi amaçlanmıştır. Kalite Koordinatörlüğü ile işbirliği neticesinde oluşturulan prosedür ve talimatların etkin ve verimli bir şekilde uygulanması zorunluluğu kapsamında birimlerden düzenli olarak izleme ve değerlendirme alınmış ve üst yöneticiye raporlanmıştır. Strateji Geliştirme Daire Başkanlığı Kamu İç Kontrol Standartları kapsamında iş akışları, iş tanımları, iş analizleri ve diğer hususlarda çalışmalar yapmış olup, risk değerlendirme alanıyla ilgili çalışmalar devam etmektedir.

## **Kaynakların Yönetimi**

“İstanbul Üniversitesi, kalite çalışmalarını uygulamak, sürdürmek ve etkinliğini iyileştirmek, öğrenciler ve aileleri, akademisyenler, toplum, kurum ve kuruluşlar ile çalışanların memnuniyetini artırmak için gerekli olan iç ve dış finansal kaynaklar, insan kaynakları, alt yapı (tesis, bina, makina, teçhizat, cihaz, donanım, ulaşım), doğal kaynaklar, teknoloji, bilgi, çalışma ortamı kaynaklarını belirlemiş olup, güncelliği takip edilmektedir.

İstanbul Üniversitesi'nin İnsan Kaynakları Planlaması, Personel Daire Başkanlığımız tarafından yapılmaktadır. “Bu planlama, Kurum görevlerindeki değişmeler, personel istihdamını etkileyecek teknolojik yenilikler, insan kaynağındaki niteliksel gelişmeler ve yasal düzenlemeler ile hizmetin sürekli, etkin, verimli, kaliteli ve en uygun sayıda personel tarafından yürütülmesinin sağlanması hususları göz önüne alınarak hazırlanmaktadır. (Kurum İç Değerlendirme Raporu, 2016: 47 <https://goo.gl/eT5uYr>)”.

“İdari personel ihtiyaçları için ilgili birimler tarafından “İdari Personel İhtiyaç Cetveli” doldurularak Personel Daire başkanlığına iletilmektedir. Belirlenen kontenjanlar ve birimlerden gelen talepler doğrultusunda yıl içinde Ham Başarı Puanı, Terörle Mücadele Kanunu, Sosyal Hizmetler Kanunu, Engelli Kamu Personeli Seçme Sınavına göre istihdam edilecek idari personel ile ihtiyaç varsa sözleşmeli olarak istihdamı düşünülen personelin sayı, unvan ve nitelikleri ile diğer kurumlardan naklen atanabilecek idari personel için ayrılan kontenjana ilişkin olarak Daire Başkanlığınca öneri hazırlanmaktadır. Rektör/Rektör Yardımcısı ile yapılan toplantıda öneri incelenmekte ve verilen karar çerçevesinde yıl içinde idari personel istihdamına yönelik işlemler gerçekleştirilmektedir (Kurum İç Değerlendirme Raporu, 2016: 47 <https://goo.gl/eT5uYr>)”.

İstihdam edilecek akademik personel için, personelin unvan ve birimler bazında dağılımı Rektör tarafından ilgili yasal mevzuat çerçevesinde belirlenmektedir.

“İstanbul Üniversitesi'nde mevcut akademik ve idari kadrolarla ihtiyacın karşılanamaması durumunda, “190 sayılı Genel Kadro ve Usulü Hakkında Kanun Hükmünde Kararname” ve “Kadro İhdası, Serbest Bırakma ve Kadro Değişikliği ile Kadroların Kullanım Usul ve Esasları Hakkında Yönetmelik” uyarınca işlemler gerçekleştirilmektedir (Kurum İç Değerlendirme Raporu, 2016: 47 <https://goo.gl/eT5uYr>)”.

“İstanbul Üniversitesi Hizmet İçi Eğitim Yönetmeliği, Yükseköğretim Üst Kuruluşları ile Yükseköğretim Kurumları Görevde Yükselme Yönetmeliği, Aday Memurların Yetiştirilmelerine Dair Yönetmelik, 2914 sayılı Yükseköğretim Personel Kanunu, 657 sayılı Devlet Memurları Kanunu ve 2547 sayılı Kanunlar gereği Rektörlük İdari personelinin sunduğu hizmetin verim ve kalitesini yükseltmek, görevleri ile ilgili bilgi ve becerilerini arttırmak,

yaptıkları görevlerin öneminin ve hizmete uygunluğunun farkında olmalarını sağlamak, yeni atananların, görevi ve görev yeri değişenlerin birime ve göreve oryantasyonunu sağlamak, görevde yükselme eğitimini gerçekleştirmek, eğitim ihtiyaçlarının tespit edilerek, planlanması, uygulanması ve değerlendirilebilmesini sağlamak için çalışmaları gerçekleştirmektedir (Kurum İç Değerlendirme Raporu, 2016: 49 <https://goo.gl/eT5uYr>)”.

“İstanbul Üniversitesi organizasyon şemasındaki her bir pozisyon için uygun öğrenim, eğitim, beceri ve deneyim yönünden yeterlikleri dikkate alınarak görev dağılımları yapılmaktadır. Görevlerin yerine getirilebilmesi üstlendikleri görevle uyumun sağlanması için görev yaptıkları birim amirlerince kurumun misyonu, vizyonu doğrultusunda gerekli oryantasyon eğitimleri verilmektedir (Kurum İç Değerlendirme Raporu, 2016: 49 <https://goo.gl/eT5uYr>)”.

Hizmet İçi Eğitim Kurulu ve Personel Daire Başkanlığı, İstanbul Üniversitesi birimlerinden gelen eğitim taleplerini ve bir önceki yılda uygulanan hizmet içi eğitim faaliyetlerinin sonuçlarını değerlendirerek eğitimleri belirlemektedir. Eğitimler, ilgili konuda uzman kişiler varsa İstanbul Üniversitesi’nde görevli akademik ve idari personel tarafından, yoksa kurum dışından görevlendirilen kişilerce verilmektedir. İstanbul Üniversitesi’nde 2016 yılında gerçekleşen hizmet içi eğitim faaliyetlerine ilişkin bilgiler Ek-23’de belirtilmektedir.

İstanbul Üniversitesi’nde yeni işe başlayan personele “Aday Memurların Yetiştirilmelerine Dair Genel Yönetmelik” doğrultusunda eğitim konuları, eğitimci, eğitim tarihi ve yeri belirlenerek eğitimleri verilmektedir. “İstanbul Üniversitesi, çalışanların niteliklerini artıran eğitim, öğrenim, beceri ve deneyim ile ilgili kayıtlar oluşturulması sağlanmakta ve muhafaza edilmektedir. Düzenlenen eğitimlerle ilgili bütün belgeler Personel Daire Başkanlığı sorumluluğunda arşivlenmektedir (Kurum İç Değerlendirme Raporu, 2016: 48-49 <https://goo.gl/eT5uYr>)”.

“İstanbul Üniversitesi, adil, şeffaf ve ahlaki değerler doğrultusunda, sosyal sorumluluk yaklaşımı bilinci ile çalışanının yetişmesini, öğrenmesini, bilgi aktarımını, takım çalışmasını ve yeteneklerinin geliştirmesini teşvik ederek, paydaşlara değer katılmasını sağlamaktadır (Kurum İç Değerlendirme Raporu, 2016: 49 <https://goo.gl/eT5uYr>)”.

“İstanbul Üniversitesi mali kaynakları; yasal mevzuat doğrultusunda, İdari ve Mali İşler Dairesi Başkanlığı, Strateji Geliştirme Dairesi Başkanlığı ve Döner Sermaye İşletmesi Müdürlüğü tarafından takip edilmektedir (Kurum İç Değerlendirme Raporu, 2016: 49 <https://goo.gl/eT5uYr>)”.

“İstanbul Üniversitesi Özel Bütçeli İdare olarak 5018 Sayılı Kamu Mali Yönetimi ve Kontrol Kanununun, 5436 sayılı Kanununun 12’inci maddesi ile değiştirilmiş (II) Sayılı Cetvelinin A maddesinde sayılan Yükseköğretim Kurulu, Üniversiteler ve Yüksek Teknoloji Enstitüleri içerisinde yer almaktadır. İstanbul Üniversitesi, yönetim ve iç kontrol sistemi içinde söz konusu kanuna tabidir (Kurum İç Değerlendirme Raporu, 2016: 49 <https://goo.gl/eT5uYr>)”.

İstanbul Üniversitesi Yönetim ve İç Kontrol sistemini ilgili mevzuata uygun olarak oluşturabilmek için teşkilat yapısını düzenlemiş, 5018 sayılı Kanuna ve Kanunun ilgili maddelerine istinaden çıkartılan Yönetmelik, Tebliğ ve diğer mevzuatlara uygun olarak işlemlerini yürütmektedir. Bu doğrultuda, Üniversitemizde bütçe ile ödenek verilen Harcama Birimlerinde Harcama Yetkilisi belirlenmiş, Gerçekleştirme Görevlileri görevlendirilmiştir. (Kurum İç Değerlendirme Raporu, 2016: 49 <https://goo.gl/eT5uYr>).

“İstanbul Üniversitesi bütçe çalışmaları Strateji Geliştirme Daire Başkanlığı tarafından İstanbul Üniversitesi’ ne bağlı fakülte, enstitü, yüksekokullar ve diğer harcama birimlerinin yıl içinde kullanabilecekleri ödenekler Maliye Bakanlığınca çıkarılan rehber ve tebliğler doğrultusunda yürütülmektedir. (Kurum İç Değerlendirme Raporu, 2016: 49 <https://goo.gl/eT5uYr>)”.

İstanbul Üniversitesi’nde mali kaynakların kullanımı; 2014-2018 Stratejik Planı doğrultusunda hazırlanan performans programları, yılı bütçe kanunları, faaliyet raporları ve kesin hesap kanunları ile sonuçlandırılmaktadır. Tüm mali kaynaklarına ait muhasebe işlemleri, Maliye Bakanlığına ait Kamu Bilişim Sistemi üzerinden etkin bir şekilde gerçekleştirilerek raporlanmaktadır.

“İstanbul Üniversitesine ait birimlerden gelen taşınır kaynak talepleri İdari ve Mali İşler Daire Başkanlığı Harcama Yetkilisi tarafından bütçe olanakları kapsamında belirli parasal sınırdan doğrudan temin yoluyla karşılanmaktadır.

Doğrudan teminin üstü tutarlarda oluşan talepler ihale usulüyle karşılanmaktadır. Taşınır işlemlerinde Taşınır Mal Yönetmeliği uygulanmaktadır. (Kurum İç Değerlendirme Raporu, 2016: 50 <https://goo.gl/eT5uYr>)”.

İstanbul Üniversitesi’nde birimler kendi bütçe ödeneklerini kullandıktan sonra personel için olan taleplerini; İdari ve Mali İşler Daire Başkanlığına, eğitim-öğretim ile ilgili talepler içinse Sağlık, Kültür ve Spor Daire Başkanlığına iletmektedirler. İdari ve Mali İşler Daire Başkanlığı tarafından alımı gerçekleştirilen bilgisayar ve donanım gibi taşınır mal/malların teknik raporunu Bilgi İşlem Daire Başkanlığı hazırlamaktadır. İstanbul Üniversitesi birimlerine büro mefruşatının alımı İdari ve Mali İşler Daire Başkanlığı tarafından gerçekleştirilmektedir. İstanbul Üniversitesi birimlerinde taşınır işlemleri Taşınır Kayıt Yetkilisi ve Taşınır Kontrol Yetkilisi tarafından “5018 Sayılı Kamu Mali Yönetimi ve Kontrol Kanunu” ve “4734 Sayılı Kamu İhale Kanununa” uygun olarak gerçekleştirilmektedir. Taşınırın edinilme şekline göre TKYS programından “Taşınır İşlem Fişi (Standart Form)” üretilir, imzalanır, Kamu Harcama ve Muhasebe Bilişim Sistemi (TKYS)’ne işlenmektedir.

İstanbul Üniversitesi birimlerinde kullanılan bilgisayar ve donanımların hurdaya ayrılması işlemleri Bilgi İşlem Daire Başkanlığı’nın teknik raporu, büro mefruşatlarının hurdaya ayrılması işlemleri ise konusunda uzman teknik elemanların görüşü ile yapılmaktadır (Kurum İç Değerlendirme Raporu, 2016: 51 <https://goo.gl/eT5uYr>).

Taşınmaz kaynaklar “5018 sayılı Kamu Mali Yönetimi ve Kontrol Kanunu” çerçevesinde mülkiyeti özel hukuk kişilerine ait olan ve Üniversitemiz eğitim-öğretim imar planı içerisinde bulunan ve ihtiyaç doğrultusunda 2942 sayılı Kamulaştırma Kanununun ilgili maddeleri gereğince kamulaştırılması yapılarak kullanılmaktadır (Kurum İç Değerlendirme Raporu, 2016: 51 <https://goo.gl/eT5uYr>).

“İstanbul Üniversitesi’nin fiziksel alan ihtiyacından kaynaklı mülkiyeti diğer kamu kurum ve kuruluşlarına ait taşınmaz mallar “Kamu idarelerine Ait Tahsis Yönetmeliği” kapsamında tahsis edilerek etkin ve verimli kullanılmaktadır (Kurum İç Değerlendirme Raporu, 2016: 51 <https://goo.gl/eT5uYr>)”.

“Mülkiyetteki taşınmaz mal/mallar veya başka kurum ve kuruluşların mülkiyetindeki taşınmaz mal/mallar ihtiyaç talebine karşı “Yönetim Kurulu Kararı” ile karşılıklı imzalanacak protokol çerçevesinde bedelli/bedelsiz, süreli/süresiz olarak talep eden kurum veya kuruluş ile talebimiz karşılığında kullanıma/kullanımımıza tahsis edilmektedir (Kurum İç Değerlendirme Raporu, 2016: 51 <https://goo.gl/eT5uYr>)”.

İstanbul Üniversitesi'nin mülkiyetinde ve kullanımında olan taşınmazların değerlendirilmesi sonucunda “2886 sayılı Devlet İhale Kanununun” ilgili maddesi gereğince yapılan ihaleler sonucunda elde edilecek gelirlerden oluşacak kamu kaynağının etkili ve verimli kullanılması esası oluşturmaktadır. Elde edilen gelir, Üniversitemiz hizmetlerinde kullanılmak üzere bütçemize öz gelir olarak aktarılmaktadır. Gelirlerin sağlıklı takibi düşünülerek “Kira Takip Programı” kullanılmaktadır (Kurum İç Değerlendirme Raporu, 2016: 51 <https://goo.gl/eT5uYr>).

## **Bilgi Yönetim Sistemi**

İstanbul Üniversitesi bünyesinde yürütülen her türlü faaliyet ve sürece ilişkin verileri toplamak, analiz etmek ve raporlamak için Bilgi Yönetim Sistemi kapsamında kullanılan İstanbul Üniversitesi Kurumsal Otomasyon Projesi (İSKOP) ve diğer hizmet sağlayıcılarının geliştirdiği ve kullanıma sunulan bilgi sistemleri Ek-24'te mevcuttur.

AKSİS, İstanbul Üniversitesi Öğrenci İşlerinin ihtiyacını karşılamak üzere, üniversitemiz öz kaynakları ile geliştirilmiş otomasyon sistemidir. AKSİS, öğrencilerin eğitim öğretim süreçlerine ait tüm yaşam döngüsünün işletildiği ana modüller ile birçok alt modülden oluşmaktadır.

İstanbul Üniversitesi'nde AR-GE faaliyetlerine yönelik olarak, BAP Koordinatörlüğü tarafından satın alınmış ve uyarlamaları gerçekleştirilmiş sistemler olan AVESİS ve Proje Süreçleri Yönetim Sistemi (BAPSİS) kullanılmaktadır (Kurum İç Değerlendirme Raporu, 2016: 53 <https://goo.gl/eT5uYr>).

2016 Şubat ayında, İstanbul Üniversitesinin tüm mensuplarını ortak bir platformda buluşturmak için “Amfi İstanbul Sosyal Ağı” kullanıma sunulmuştur. KAGEM, öğrencilerimize ve mezunlarımıza ulaşma hedefi ile başlanan proje, tüm mensuplarımıza erişebileceğimiz bir platforma dönüşmüş durumdadır.

Amfi İstanbul ile mensuplarımız birbirleri ile arkadaşlıklar kurabilmekte, gruplar oluşturabilmekte, yazılı ve görsel paylaşımlar ve bildirimler üretebilmektedir. İkili yazışma/mesajlaşma yapılabilen, grup sahipleri ve kurum temsilcileri tarafından haber ve etkinlik duyuruları yapılabilmektedir (Kurum İç Değerlendirme Raporu, 2016: 53-54 <https://goo.gl/eT5uYr>).

İstanbul Üniversitesi'nde kurumsal iç ve dış değerlendirme sürecine yönelik bilgiler Kalite Koordinatörlüğü tarafından yılda bir kez ilgili birimlerle görüşülerek toplanmaktadır. Değerlendirme raporunun hazırlanmasından önce EBYS ortamında ilgili birimlerden bilgi talep edilerek, gelen bilgilerin incelenmesi sonucunda rapor hazırlanmaktadır.

"İstanbul Üniversitesi'nde bilgi güvenliğinin sağlanması amacıyla çalışanlar tarafından "Gizlilik Taahhüdü" imzalanmaktadır. İlgili dokümanda bu taahhüt, personel kaynaklı suistimallere dönük durumları kapsamaktadır. Bunun dışında sistem güvenliğine dönük konumlandırılmış Firewall ve Web Application Firewall (WAF) üzerinde gerekli konfigürasyonlar "İstanbul Üniversitesi Bilgi İşlem Daire Başkanlığı Ağ ve Sistem Güvenlik Hizmetleri Prosedürü" uyarınca yapılmaktadır. Erişimlere ve veri güncellemelerine ait detaylı kayıtlar sistem üzerinde "İstanbul Üniversitesi Bilgi İşlem Daire Başkanlığı Sistem Yönetim Hizmetleri Prosedürü" uyarınca tutulmakta olup, gerektiğinde idari ve adli mercilere paylaşımı yapılabilmektedir (Kurum İç Değerlendirme Raporu, 2016: 56 <https://goo.gl/eT5uYr>)".

### **Kurum Dışından Tedarik Edilen Hizmetlerin Kalitesi**

İstanbul Üniversitesi kurum dışından tedarik edilen idari ve destek hizmetlerinin kapsamı; güvenlik, ulaştırma, temizlik, yemek hizmeti ve birim düzeyinde bazı iş süreçleri olarak belirlenmiştir. Bununla birlikte anabilim dalları, bilim dalları, bölümler, laboratuvarlar ve merkezlerin üreteceği hizmetin niteliğine ve türüne göre ihtiyacı olan mal ya da hizmetin temini için yıl içinde kullanacak miktarı harcama birimleri tarafından belirlenmektedir. Kullanılacak malın ve hizmetin türüne göre teknik şartname hazırlanmakta, ilgili birim amirinin onayı ile resmi olarak harcama birimine gönderilmekte, talep uygun görülür ise satın alma süreci gerçekleştirilmektedir.



“Kurum dışından alınan idari ve destek hizmetlerinin kapsamı aşağıda maddeler halinde sıralanmaktadır:

- Döner Sermaye Bütçesi olan Harcama Birimlerinde Personel Çalıştırılmasına Dayalı Hizmet Alımları (güvenlik personeli, temizlik personeli ve diğer personel)
- Çamaşır Yıkama Hizmet Alımı
- Hasta ve Nöbetçi Personel Yemek Pişirme ve Dağıtım Hizmeti Alımı
- Araç Kiralama Hizmet Alımı
- Diğer Hizmet Alımları (Dışarıdan sağlanan fayda ve hizmetler (cihazların, asansörlerin, klimaların, soğutma gruplarının periyodik bakımları, elektrik, su, doğalgaz, telefon görüşme hizmet alımları, vb.)
- Araç Yakıt Temini Hizmet Alımı (Kurum İç Değerlendirme Raporu, 2016: 56-57 <https://goo.gl/eT5uYr>)”.

“İstanbul Üniversitesi’ne bağlı hastaneler ve Döner Sermaye Bütçesi olan tüm birimlerin hizmet alımı ihaleleri “4734 sayılı Kamu İhale Kanunu /Kamu İhale Tebliği / Kamu İhale Kanunu Hizmet Alımları Uygulama Yönetmeliği ve 4735 sayılı Kamu İhale Sözleşmeleri Kanunu” ile ilgili kanunlara ait ikincil mevzuat yönetmeliklere göre İstanbul üniversitesi Döner Sermaye İşletme Müdürlüğü tarafından gerçekleştirilmektedir (Kurum İç Değerlendirme Raporu, 2016: 57 <https://goo.gl/eT5uYr>)”.

“İstanbul Üniversitesi tarafından yapılan ihaleler ve sözleşmelere ait bilgiler, 4734 sayılı Kamu İhale Kanunu çerçevesinde Elektronik Kamu İhaleleri Platformu üzerinde kayıt altına alınarak kurum dışından alınan hizmetlerin uygunluğu, kalitesi ve sürekliliği güvence altına alınmaktadır. 4734 sayılı Kamu İhale Kanununa göre yapılan ihalelerde hizmetin uygunluğu Fakülte, Enstitü, Yüksekokul ve diğer birimlerde bulunan Muayene ve Kabul Komisyonu denetiminde ihale dokümanında belirtilen kriterlere uygun olarak yapılmaktadır.

## Kamuoyunu Bilgilendirme

İstanbul Üniversitesi topluma karşı sorumluluğunun gereği olarak, eğitim-öğretim, AR-GE faaliyetlerini içerecek şekilde faaliyetlerinin tümüyle ilgili güncel verileri, Strateji Geliştirme Daire Başkanlığı tarafından, 5018 sayılı Kamu Malî Yönetimi ve Kontrol Kanununun 41. maddesi uyarınca hazırlanan İdare Faaliyet Raporu aracılığıyla internet sayfasında yayınlamakla kamuoyuyla paylaşmaktadır. Ayrıca, faaliyetler ile ilgili bilgileri, sağlık, spor, kültür sanat ve bilim dünyası ile ilgili projeleri ve gelişmeleri kurumsal web sitesi olan “www.istanbul.edu.tr” adresi üzerinden düzenli olarak paydaşları ile paylaşmaktadır. Bu kapsamda İstanbul Üniversitesi web sayfası üzerinden 2016 yılında 540 haber kamuoyu ile paylaşılmış, bu haberlerden “basın bülteni” değeri taşıyan 143 haber ulusal ve yerel basın organlarına iletilmiştir.

İstanbul Üniversitesi hakkında 2016 yılında yazılı, görsel ve internet haberleri dahil olmak üzere 109 bin 687 haber yapılmış olup, en çok haberi yapılan üniversite olmuştur.

İstanbul Üniversitesi’nde akademik, idari personel ve öğrencilerin düzenlediği etkinlikler, bilimsel projeler İstanbul Üniversitesi İletişim Fakültesi bünyesinde faaliyet gösteren “Ajans Üniversite” kanalı ile hızlı bir şekilde kamuoyu ile paylaşılmakta ve özel haber niteliğinde aylık olarak yayınlanan İletim Gazetesi ile de okuyuculara ulaştırılmaktadır. (Kurum İç Değerlendirme Raporu, 2016: 58 <https://goo.gl/eT5uYr>).

Yerel ve ulusal basına düzenli olarak servis edilen basın bültenleri ile tüm kamuoyu üniversite bünyesinde hayata geçirilen etkinlik ve projelerden haberdar olmaktadır. Kamu ve özel kuruluşlarının bilgi istekleri ve ihtiyaçları İstanbul Üniversitesi’nin ilgi ve çalışma alanları kapsamında karşılanmaktadır (Kurum İç Değerlendirme Raporu, 2016: 58 <https://goo.gl/eT5uYr>).

İstanbul Üniversitesi’nde gerçekleştirilecek ve gerçekleşmiş olan etkinlikler sosyal medya hesapları üzerinden tüm takipçilere anlık olarak ulaşılarak bilgi aktarımı yapılmaktadır. Üyeliklerin bulunduğu Facebook, Twitter, Instagram ve Youtube kanalları düzenli olarak güncellenmektedir (Kurum İç Değerlendirme Raporu, 2016: 58 <https://goo.gl/eT5uYr>). Kamuoyuna sunulan bilgilerin ilgili birimlerden teyit alınarak güncelliği, doğruluğu ve güvenilirliği denetlenmektedir.

## Yönetimin Etkinliği ve Hesap Verebilirliği

İstanbul Üniversitesi, Kalite Güvencesi Sistemini mevcut yönetimin ve idari sistemin verimliliğini ölçmeye ve izlemeye imkan tanıyacak şekilde tasarlamıştır.

İstanbul Üniversitesi kalite çalışmaları kapsamında akademik ve idari personelin yasal mevzuat ve etik değerler çerçevesinde çalışmasına katkı sağlayacak, nitelik, sorumluluk ve yetkilerini içeren görev tanımlarına ait dokümanlar hazırlanmıştır (Kurum İç Değerlendirme Raporu, 2016: 59 <https://goo.gl/eT5uYr>).

İstanbul Üniversitesi'nde yürütülen "Kalite Yönetim Sistemi" oluşturmaya yönelik tüm faaliyetler verimliliği izlemeye ve artırmaya yönelik olacak şekilde tasarlanmaktadır (Kurum İç Değerlendirme Raporu, 2016: 59 <https://goo.gl/eT5uYr>).

08.06.2004 tarihli ve 25486 sayılı Resmi Gazete'de yayımlanarak yürürlüğe giren 5176 sayılı Kamu Görevlileri Etik Kurulu Kurulması ve Bazı Kanunlarda Değişiklik Yapılması Hakkında Kanunla kamu görevlilerinin uymaları gereken saydamlık, tarafsızlık, dürüstlük, hesap verebilirlik, kamu yararını gözetme gibi etik davranış ilkelerini belirlemek ve uygulamayı gözetmek üzere Kamu Görevlileri Etik Kurulu kurulmuştur. Kurula kamuda etik kültürünü yerleştirmek üzere çalışmalar yapmak veya yaptırmak ve bu konuda yapılacak çalışmalara destek verme görevi verilmiştir. Bu Kanunun 3. ve 7. maddelerine dayanılarak hazırlanıp 13.04.2005 tarihli ve 25785 sayılı Resmi Gazetede yayımlanarak yürürlüğe giren Kamu Görevlileri Etik Davranış İlkeleri ile Başvuru Usul ve Esasları Hakkında Yönetmelikle; "Kamuda etik kültürünü yerleştirmek, kamu görevlilerinin görevlerini yürütürken uymaları gereken etik davranış ilkelerini belirlemek, bu ilkelere uygun davranış göstermeleri açısından onlara yardımcı olmak ve görevlerin yerine getirilmesinde adalet, dürüstlük, saydamlık ve tarafsızlık ilkelerine zarar veren ve toplumda güvensizlik yaratan durumları ortadan kaldırmak suretiyle kamu yönetimine halkın güvenini artırmak, toplumu kamu görevlilerinden bekleme hakkı olduğu davranışlar konusunda bilgilendirmek ve Kurula başvuru usul ve esaslarını" düzenlemiştir.

İstanbul Üniversitesi, çalışmaları devam eden "Kalite Yönetim Sistemi" çerçevesinde oluşturulan Kalite Politikası'nı tüm paydaşlara açık bir şekilde duyurmaktadır.

## E. SONUÇ VE DEĞERLENDİRME

İstanbul Üniversitesi, Yükseköğretim Kalite Kurulu tarafından gerçekleştirilen Kurumsal Dış Değerlendirme için 2016 yılında gönüllü olarak başvuruda bulunmuştur. Dış değerlendirme takımı 14-17 Şubat 2017 tarihlerinde kurumumuzu ziyaret ederek söz konusu değerlendirmeyi tamamlamışlardır. Dış Değerlendirmeye ait taslak rapor doğrultusunda kurumumuzun güçlü yönleri, iyileştirmeye açık alanları belirlenmiş ve faaliyetler öngörülmüştür. Planlanan iyileştirme çalışmaları “Kurum Hakkında Bilgiler” bölümündeki “İyileştirmeye Yönelik Çalışmalar” başlığında yer almaktadır.

İstanbul Üniversitesi Türkiye'nin en köklü üniversitesi olarak 23 Fakülte, 2 Yüksekokul, 18 Enstitü, 7 Meslek Yüksekokulu, 78 Uygulama- Araştırma Merkezi ve 2 Bölüm ile eğitim-öğretim faaliyetlerini sürdürmektedir. Dünyanın en iyi 415. üniversitesi olan İstanbul Üniversitesi, 12.000'in üzerinde akademik ve idari personeli, 211.000 öğrencisi ile modern Türkiye'nin öncü ve lider üniversitesi olarak bilimsel ve akademik çalışmalarını başarı ile sürdürmektedir. Ayrıca markalaşmış hastanelerinin olması ve çok geniş bir alanda sağlık hizmeti sunması, İstanbul Üniversitesinin toplum nezdindeki imajını güçlendirmektedir.

İstanbul Üniversitesi; misyonu, vizyonu, stratejisi, politikası doğrultusunda, küreselleşen dünyanın değişen şartlarını dikkate alarak, paydaş memnuniyetini esas alan Yönetim Modelini benimsemektedir. Bu model ile süreçlerde etkinliği ve verimliliği sürekli iyileştirmek, gelişimci ve rekabetçi yenilikler yapabilmek ve sürdürülebilir başarı hedeflenmektedir. Kurumumuz süreçlerini kalite güvence sistemleri standartlarına uygun bir biçimde yönetmek ve ölçmek için birçok yöntemden faydalanmaya başlamıştır. Bu yöntemler paydaş memnuniyet anketleri, bildirim yönetim sistemi, süreç performans sistemi, iç tetkik, iç denetim, stratejik amaç ve hedeflerin ölçümüdür.

Programların eğitim amaçları ve müfredatı sektör temsilcileri, fakülte öğretim elemanları ve öğrencilerin katkılarıyla belirlenmekte olup kamuoyuna açık bir şekilde Eğitim Bilgi Sistemi üzerinden yayınlamaktadır (<http://ebs.istanbul.edu.tr/>). Ayrıca birçok fakülte, ulusal-uluslararası akreditasyon çalışmaları kapsamında eğitim amaçlarını ve müfredatını geliştirmektedir.

Üst yönetimin bu konuya verdiği önem ve destek sayesinde İstanbul Üniversitesi'nde 9 fakültede 36 farklı program akreditasyon kurumlarınca akredite edilmiştir.

Özel yaklaşımli öğrencilerin gereksinimlerini karşılayabilmek ve diğer öğrencilerle eşit eğitim alabilmeleri için "Eğitimde Fırsat Eşitliği Yönergesi" Senato tarafından kabul edilerek yürürlüğe girmiştir. Bunun yanında ihtiyaç sahibi öğrencilerin gereksinimlerini karşılayabilmek için ücretsiz yemek, barınma ve burs hizmeti verilmektedir.

İstanbul Üniversitesi eğitim-öğretim kadrosu mesleki gelişimlerini sürdürülmek için BAP, KAGEM vb. birimleri aracılığı ile sunulan olanaklardan faydalanmaktadır. Bu olanakların dışında ihtiyaç duyulması halinde farklı kurumlardan destek talep ederek eğitim programı düzenleyebilmektedir. Ayrıca Öğretim üyeleri ERASMUS Programı ile yurtdışında eğitim alabilmekte ve ders verebilmektedir. Bununla birlikte ulusal ve uluslararası öğrenci ve akademisyen hareketliliğini teşvik etmek üzere 153 anlaşma mevcut olup sayılarının artırılması hedeflenmektedir.

İstanbul Üniversitesi etkin mezun takip sistemini kurmayı stratejik hedef olarak belirlemiş, bu kapsamda Amfi İstanbul platformu kurularak üniversitenin tüm mensuplarını ortak bir platformda buluşturmuştur. KAGEM, öğrencilerimize ve mezunlarımıza ulaşma hedefi ile başlanan Amfi İstanbul projesi tüm mensuplarımıza erişebileceğimiz bir platforma dönüşmüş durumdadır.

İstanbul Üniversitesi'nde iç ve dış paydaşların kalite yönetim sistemine katılımı Basın ve Halkla İlişkiler Müdürlüğü (Başbakanlık İletişim Merkezi, Cumhurbaşkanlığı İletişim Merkezi, Sosyal Medya, İstek Formu) ve Kalite Koordinatörlüğü KALSİS İstek Formu, (Memnuniyet Anketleri) kanallarıyla gelen bildirimler ile sağlanmaktadır. Bunun yanında, kurum iç paydaşlarına dönemsel olarak Kalite Yönetim Sistemi eğitimleri verilmektedir. Verilen eğitimler kurum paydaşlarının kalite konusundaki farkındalığını artırmaktadır. Birimler tarafından bir Kalite Temsilcisi belirlenerek Kalite Koordinatörlüğü ile koordineli bir biçimde çalışması sağlanmakta ve kalite faaliyetlerini, birimlerine aktararak söz konusu hedeflerin gerçekleştirilmesi sağlanmaktadır.

Tüm bu faaliyetlerin, 2017 yılı Şubat ayında YÖK Kalite Kurulu tarafından gerçekleştirilen Kurumsal Dış Değerlendirme Sürecinde, kalite kültürünün yaygınlaşması adına olumlu bir katkı sağladığı belirtilmiştir.

İstanbul Üniversitesi toplumsal öncelikler göz önünde bulundurularak oluşturulan Rektörlüğe bağlı 51, fakültelere bağlı 27 UYGAR Merkezine sahiptir. Ayrıca öncelikli araştırma alanları kapsamında, Biyoteknoloji alanında; Tıp Fakülteleri, Fen Fakültesi, Eczacılık Fakültesi, Mühendislik Fakültesi ile koordineli bir şekilde araştırma çalışmaları yapılmaktadır. Deneysel Tıp alanında Aziz Sancar Deneysel Tıp UYGAR Merkezi, Klinik İlaç Araştırmaları alanında İlaç Araştırmaları UYGAR Merkezi ve bu her üç alanı da kapsayacak şekilde Klinik Araştırmalar Mükemmeliyet UYGAR Merkezi mevcuttur ve çalışmalar aktif olarak devam etmektedir.

İstanbul Üniversitesi'nde araştırmada etik değerleri benimsetme ile ilgili olarak etik komisyonlar oluşturulmuş olup aktif olarak faaliyet göstermektedir.

İstanbul Üniversitesi bünyesinde araştırma faaliyetlerini desteklemek üzere ileri düzeyde analizler gerçekleştiren Merkez Laboratuvarına sahiptir. Bu laboratuvar gerek üniversite akademisyenlerine gerekse sanayiye yönelik çalışmalar gerçekleştirmektedir. Ayrıca ilgili laboratuvarlar öncelikli alanlara ve bu çerçevede çalışma yapanlara proje desteği vermektedir.

İstanbul Üniversitesi'nde araştırma bileşeni kapsamındaki hedeflerine ulaşmayı sağlayacak araştırma kadrosunun, nicelik ve nitelik olarak sürdürülebilirliği, performansa dayalı ödüllendirme sistemi, ulusal ve uluslararası bilimsel etkinliklere verilen destekler, proje ve yayın destekleri gibi uygulamalarla güvence altına alınmaktadır. Araştırmaların çıktıları (proje raporu, yayın, patent vb.) her yıl geleneksel olarak düzenlenen Bilim ve Sanat Şölen etkinliklerinde plaket verilerek ödüllendirilmektedirler.

Patentler, teknolojinin araştırılmasını ve geliştirilmesini sağladığından üniversitelerin ekonomiye katkısında önemli bir yere sahiptir. İstanbul Üniversitesi 115 adet patent başvurusu ile 2016 yılında en çok patent başvurusu yapan üniversite olmuştur.

Araştırmaların kalitesinin değerlendirilmesinde, araştırmacının alanıyla ilgili nitelikli ve kabul görmüş ve uluslararası alan indekslerinde taranan veya ULAKBİM veri tabanında yer alan hakemli dergilerde yayın yapması beklenmektedir. Araştırmacıların akademik çalışmaları AVESİS üzerinden izlenebilmektedir.

ISO 9001 belgelendirme çalışmaları kapsamında İstanbul Üniversitesi'nin üst süreçleri "Yönetim Süreçleri, İdari ve Destek Süreçler, Eğitim ve Öğretim Süreci, Araştırma-Geliştirme Süreci, Toplum Hizmet ve Ölçme, Analiz ve İyileştirme Süreci" olarak altı başlıkta toplanmıştır.

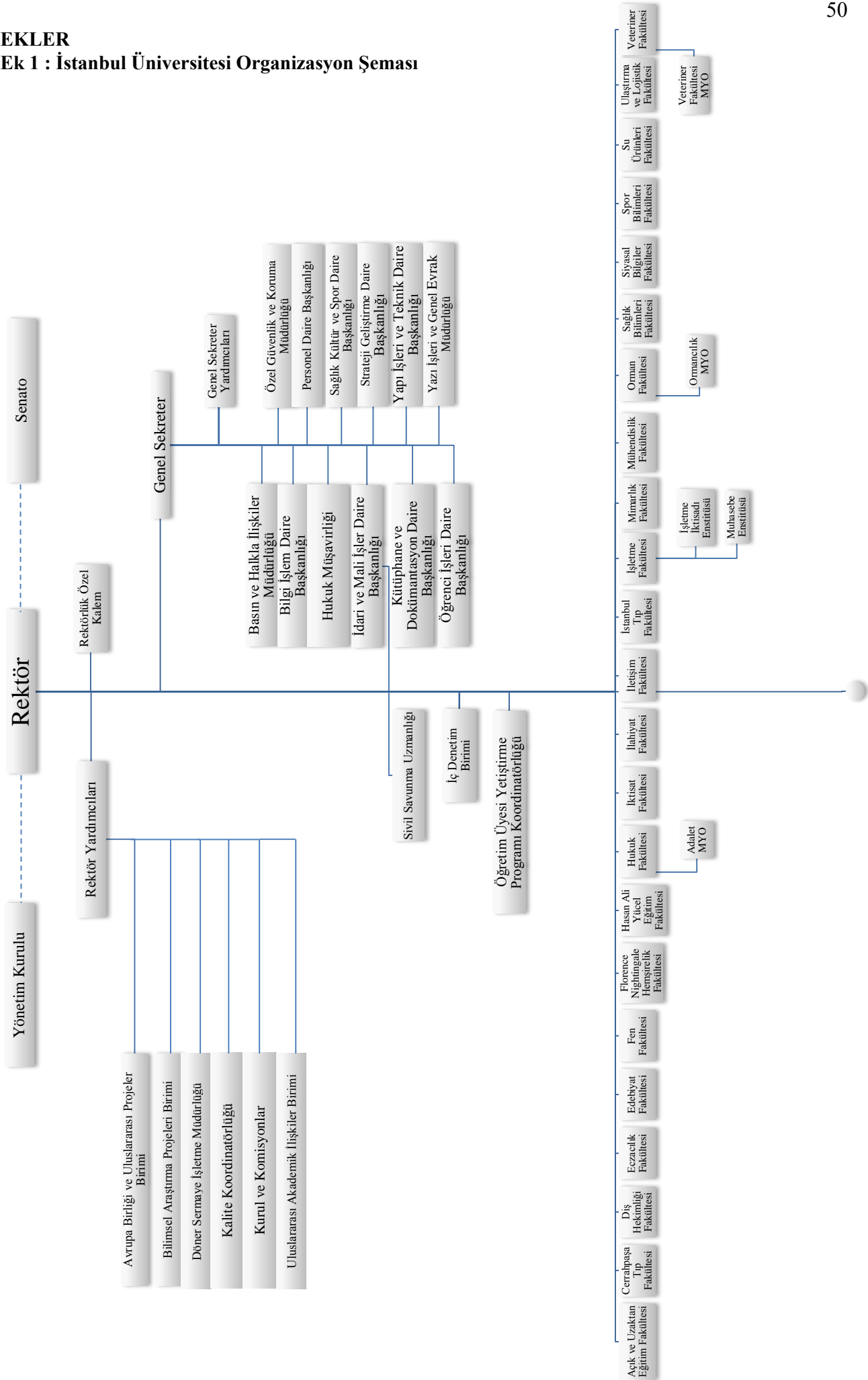
İstanbul Üniversitesi bünyesinde yürütülen her türlü faaliyet ve sürece ilişkin verileri toplamak, analiz etmek ve raporlamak için Bilgi Yönetim Sistemi kapsamında kullanılan İSKOP ve diğer hizmet sağlayıcılarının geliştirdiği ve kullanıma sunulan bilgi sistemleri Ek-24'te mevcuttur. Bununla birlikte İstanbul Üniversitesi'nde AR-GE faaliyetlerine yönelik olarak, BAP Koordinatörlüğü tarafından satın alınmış ve uyarlamaları gerçekleştirilmiş sistemler olan AVESİS ve BAPSİS kullanılmaktadır.

İstanbul Üniversitesi topluma karşı sorumluluğunun gereği olarak, faaliyetlerini içeren güncel verileri, Strateji Geliştirme Daire Başkanlığı tarafından hazırlanan İdare Faaliyet Raporu aracılığıyla kamuoyuna açık bir şekilde duyurmakta, ayrıca, faaliyetler ile ilgili bilgileri, sağlık, spor, kültür sanat ve bilim dünyası ile ilgili projeleri ve gelişmeleri kurumsal web sitesi olan "www.istanbul.edu.tr" adresi üzerinden düzenli olarak paylaşmaktadır.

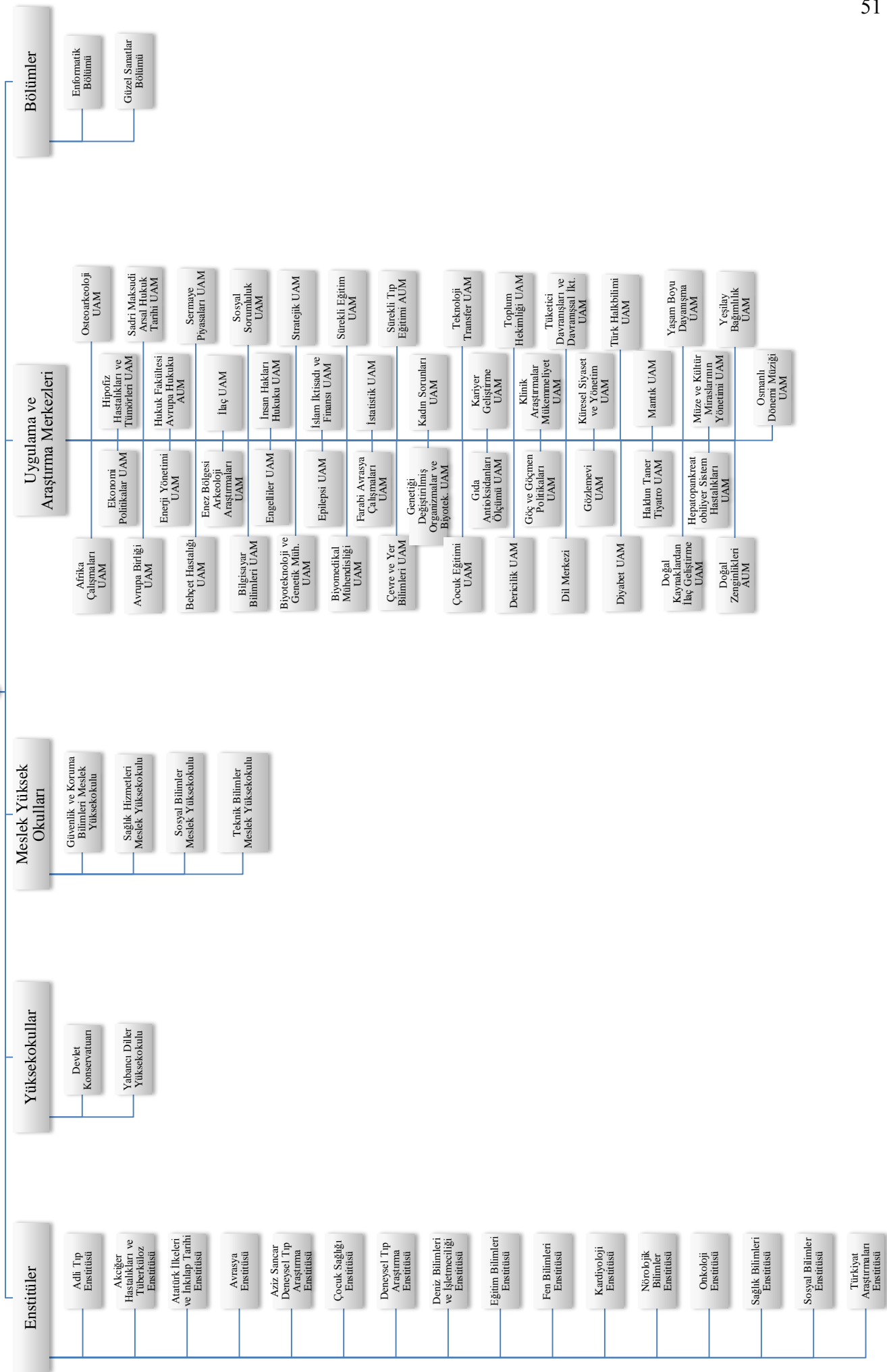
İstanbul Üniversitesi'nde Kalite Yönetim Sistemi çalışmalarının yoğun şekilde devam etmesi planlanmakta ve kaliteye verilen önemin 2019-2023 Stratejik Planında da vurgulanması hedeflenmektedir.

## EKLER

## Ek 1 : İstanbul Üniversitesi Organizasyon Şeması







**Ek-2 Eğitim Hizmeti Sunan Birimler**

<b>FAKÜLTELER</b>	<b>MESLEK YÜKSEKOKULLARI</b>
Açık ve Uzaktan Eğitim Fakültesi	Sosyal Bilimler Meslek Yüksekokulu
Cerrahpaşa Tıp Fakültesi	Teknik Bilimler Meslek Yüksekokulu
Diş Hekimliği Fakültesi	Veteriner Fakültesi Meslek Yüksekokulu
Eczacılık Fakültesi	<b>ENSTİTÜLER</b>
Edebiyat Fakültesi	Adli Tıp Enstitüsü
Fen Fakültesi	Akciğer Hastalıkları ve Tüberküloz Enstitüsü
Florence Nightingale Hemşirelik Fakültesi	Atatürk İlkeleri ve İnkılap Tarihi Enstitüsü
Hasan Ali Yücel Eğitim Fakültesi	Avrasya Enstitüsü
Hukuk Fakültesi	Aziz Sancar Deneysel Tıp Araştırma Enstitüsü
İktisat Fakültesi	Çocuk Sağlığı Enstitüsü
İlahiyat Fakültesi	Deneysel Tıp Araştırma Enstitüsü
İletişim Fakültesi	Deniz Bilimleri ve İşletmeciliği Enstitüsü
İstanbul Tıp Fakültesi	Eğitim Bilimleri Enstitüsü
İşletme Fakültesi	Fen Bilimleri Enstitüsü
Mimarlık Fakültesi	İşletme İktisadi Enstitüsü
Mühendislik Fakültesi	Kardiyoloji Enstitüsü
Orman Fakültesi	Muhasebe Enstitüsü
Sağlık Bilimleri Fakültesi	Nörolojik Bilimler Enstitüsü
Siyasal Bilgiler Fakültesi	Onkoloji Enstitüsü
Spor Bilimleri Fakültesi	Sağlık Bilimleri Enstitüsü
Su Ürünleri Fakültesi	Sosyal Bilimler Enstitüsü
Ulaştırma ve Lojistik Fakültesi	Türkiyat Araştırmaları Enstitüsü
Veteriner Fakültesi	<b>YÜKSEKOKULLAR</b>
<b>MESLEK YÜKSEKOKULLARI</b>	Devlet Konservatuarı
Adalet Meslek Yüksekokulu	Yabancı Diller Yüksekokulu
Güvenlik ve Koruma Bilimleri Meslek Yüksekokulu	<b>BÖLÜMLER</b>
Ormancılık Meslek Yüksekokulu	Enformatik Bölümü
Sağlık Hizmetleri Meslek Yüksekokulu	Güzel Sanatlar Bölümü

**Ek 3: İstanbul Üniversitesi Çift Anadal Programları**

<b>EDEBİYAT FAKÜLTESİ</b>	<b>HASAN ALİ YÜCEL EĞİTİM FAKÜLTESİ</b>
Alman Dili ve Edebiyatı	Türkçe Öğretmenliği
Almanca Mütercim Tercümanlık	Üstün Zekâlılar Öğretmenliği
Amerikan Kültürü ve Edebiyatı	<b>HUKUK FAKÜLTESİ</b>
Antropoloji	Hukuk
Arap Dili ve Edebiyatı	<b>İKTİSAT FAKÜLTESİ</b>
Bilgi ve Belge Yönetimi	Çalışma Ekonomisi ve Endüstri İlişkileri
Bilgi ve Belge Yönetimi (İÖ)	Çalışma Ekonomisi ve Endüstri İlişkileri (İÖ)
Bilim Tarihi	Ekonometri
Coğrafya	İktisat
Çağdaş Türk Lehçeleri ve Edebiyatları	İktisat İngilizce
Çağdaş Yunan Dili ve Edebiyatı	İşletme
Dilbilimi	Maliye
Eski Yunan Dili ve Edebiyatı	Siyaset Bilimi ve Uluslararası İlişkiler
Fars Dili ve Edebiyatı	Turizm İşletmeciliği
Fars Dili ve Edebiyatı (İÖ)	<b>İLAHİYAT FAKÜLTESİ</b>
Felsefe	İlahiyat
Fransız Dili ve Edebiyatı	<b>İLETİŞİM FAKÜLTESİ</b>
Fransızca Mütercim Tercümanlık	Gazetecilik
Hititoloji	Halkla İlişkiler ve Tanıtım
İngilizce Mütercim Tercümanlık	Radyo Televizyon Sinema
İspanyol Dili ve Edebiyatı	<b>İŞLETME FAKÜLTESİ</b>
İtalyan Dili ve Edebiyatı	İşletme
Klasik Arkeoloji	<b>MÜHENDİSLİK FAKÜLTESİ</b>
Latin Dili ve Edebiyatı	Bilgisayar Mühendisliği
Prohistorya ve Önasya Arkeolojisi	Çevre Mühendisliği
Psikoloji	Deniz Ulaştırma İşletme Mühendisliği
Rus Dili ve Edebiyatı	Elektrik-Elektronik Mühendisliği
Sanat Tarihi	Endüstri Mühendisliği
Sosyoloji	İnşaat Mühendisliği
Tarih	Jeofizik Mühendisliği
Tarih (İÖ)	Jeoloji Mühendisliği
Tarih Öncesi Arkeolojisi	Kimya Bölümü
Tiyatro Eleştiriciliği ve Dramaturji	Kimya Mühendisliği
Türk Dili ve Edebiyatı	Maden Mühendisliği
Urdu Dili ve Edebiyatı	Makine Mühendisliği
<b>FEN FAKÜLTESİ</b>	Metalurji ve Malzeme Mühendisliği
Astronomi ve Uzay Bilimleri	<b>ORMAN FAKÜLTESİ</b>
Biyoloji	Orman Endüstri Mühendisliği
Fizik	Orman Mühendisliği
Matematik	Peyzaj Mimarlığı
Moleküler Biyoloji ve Genetik	<b>SİYASAL BİLGİLER FAKÜLTESİ</b>
<b>HASAN ALİ YÜCEL EĞİTİM FAKÜLTESİ</b>	İşletme
Almanca Öğretmenliği	Siyaset Bilimi ve Kamu Yönetimi
Bilgisayar ve Öğretim Teknolojileri Ö.	Siyaset Bilimi ve Uluslararası İlişkiler
Fen Bilgisi Öğretmenliği	<b>SPOR BİLİMLERİ FAKÜLTESİ</b>
Fransızca Öğretmenliği	Antrenörlük Eğitimi Bölümü
İlköğretim Matematik Öğretmenliği	Spor Yöneticiliği
İngilizce Öğretmenliği	<b>SU ÜRÜNLERİ FAKÜLTESİ</b>
Rehberlik ve Psikolojik Danışmanlık	Su Ürünleri Mühendisliği
Sınıf Öğretmenliği	<b>ULAŞTIRMA VE LOJİSTİK FAKÜLTESİ</b>
Sosyal Bilgiler Öğretmenliği	Ulaştırma ve Lojistik

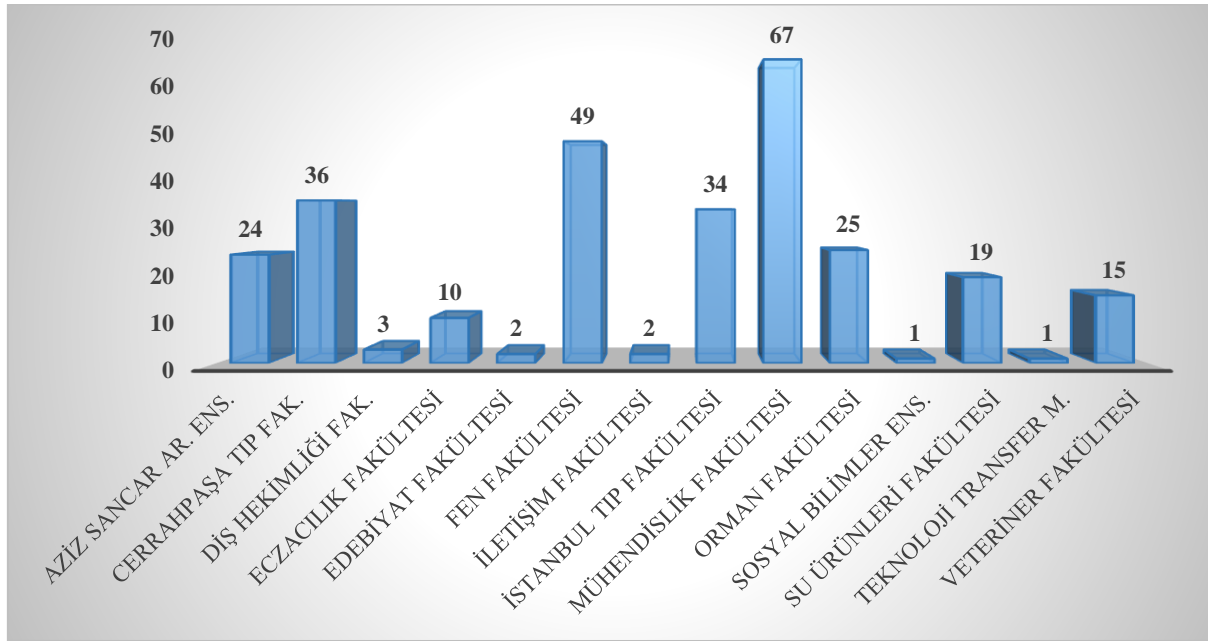
**Ek 4: İstanbul Üniversitesi Yandal Programları**

<b>EDEBİYAT FAKÜLTESİ</b>	<b>HASAN ALİ YÜCEL EĞİTİM FAKÜLTESİ</b>
Alman Dili ve Edebiyatı	İngilizce Öğretmenliği
Almanca Mütercim Tercümanlık	Rehberlik ve Psikolojik Danışmanlık
Amerikan Kültürü ve Edebiyatı	Sınıf Öğretmenliği
Antropoloji	Sosyal Bilgiler Öğretmenliği
Arap Dili ve Edebiyatı	Türkçe Öğretmenliği
Arap Dili ve Edebiyatı İkinci Öğretim	Üstün Zekâlılar Öğretmenliği
Bilgi ve Belge Yönetimi	<b>HUKUK FAKÜLTESİ</b>
Bilgi ve Belge Yönetimi İkinci Öğretim	Hukuk
Bilim Tarihi	<b>İKTİSAT FAKÜLTESİ</b>
Coğrafya	Çalışma Ekonomisi ve Endüstri İ.
Çağdaş Türk Lehçeleri ve Edebiyatları	Çalışma Ekonomisi ve Endüstri İ. (İÖ)
Çağdaş Yunan Dili ve Edebiyatı	Ekonometri
Eski Yunan Dili ve Edebiyatı	İktisat
Fars Dili ve Edebiyatı	İktisat İngilizce
Felsefe	İşletme
Fransız Dili ve Edebiyatı	Maliye
Fransızca Mütercim Tercümanlık	Siyaset Bilimi ve Uluslararası İlişkiler
Hititoloji	Turizm İşletmeciliği
İngilizce Mütercim Tercümanlık	<b>İlahiyat Fakültesi</b>
İspanyol Dili ve Edebiyatı	İlahiyat
İtalyan Dili ve Edebiyatı	<b>İletişim Fakültesi</b>
Klasik Arkeoloji	Gazetecilik
Latin Dili ve Edebiyatı	Halkla İlişkiler ve Tanıtım
Protohistorya ve Önasya Arkeolojisi	Radyo Televizyon Sinema
Psikoloji	<b>İşletme Fakültesi</b>
Rus Dili ve Edebiyatı	İşletme
Sanat Tarihi	<b>MÜHENDİSLİK FAKÜLTESİ</b>
Sosyoloji	Bilgisayar Mühendisliği
Tarih	Çevre Mühendisliği
Tarih İkinci Öğretim	Deniz Ulaştırma İşletme Müh.
Tarih Öncesi Arkeolojisi	Elektrik-Elektronik Müh.
Taşınabilir Kültür Varlıklarını Koruma ve O.	Endüstri Mühendisliği
Tiyatro Eleştirme ve Dramaturji	İnşaat Mühendisliği
Türk Dili ve Edebiyatı	Jeofizik Mühendisliği
Türk Dili ve Edebiyatı (İÖ)	Jeoloji Mühendisliği
Urdu Dili ve Edebiyatı	Kimya Bölümü
<b>FEN FAKÜLTESİ</b>	Kimya Mühendisliği
Astronomi ve Uzay Bilimleri	Maden Mühendisliği
Biyoloji	Makine Mühendisliği
Fizik	Metalurji ve Malzeme Müh.
Matematik	<b>SİYASAL BİLGİLER FAKÜLTESİ</b>
Moleküler Biyoloji ve Genetik	İşletme
<b>HASAN ALİ YÜCEL EĞİTİM FAKÜLTESİ</b>	Siyaset Bilimi ve Kamu Yönetimi
Almanca Öğretmenliği	Siyaset Bilimi ve Uluslararası İlişkiler
Bilgisayar ve Öğretim Teknolojileri Ö.	<b>SU ÜRÜNLERİ FAKÜLTESİ</b>
Fen Bilgisi Öğretmenliği	Su Ürünleri Mühendisliği
Fransızca Öğretmenliği	<b>ULAŞTIRMA VE LOJİSTİK FAKÜLTESİ</b>
İlköğretim Matematik Öğretmenliği	Ulaştırma ve Lojistik

**Ek 5: Araştırma Çalışmalarının Yürütüldüğü Birimler**

<b>REKTÖRLÜĞE BAĞLI MERKEZLER</b>	<b>REKTÖRLÜĞE BAĞLI MERKEZLER</b>
Afrika Çalışmaları UAM	Stratejik UAM
Avrupa Birliği UAM	Sürekli Eğitim UAM
Behçet Hastalığı UAM	Sürekli Tıp Eğitimi AUM
Bilgisayar Bilimleri UAM	Teknoloji Transfer UAM
Biyoteknoloji ve Genetik Müh. UAM	Toplum Hekimliği UAM
Biyomedikal Mühendisliği UAM	Tüketici Davranışları ve Davranışsal İkt. UAM
Çevre ve Yer Bilimleri UAM	Türk Halkbilimi UAM
Çocuk Eğitimi UAM	Yaşam Boyu Dayanışma UAM
Dericilik UAM	Yeşilay Bağımlılık UAM
Dil Merkezi	<b>FAKÜLTELERE BAĞLI MERKEZLER</b>
Diyabet UAM	<b>EDEBİYAT FAKÜLTESİ</b>
Doğal Kaynaklardan İlaç Geliştirme UAM	Antalya Bölgesi Arkeoloji ve Ar. Mer.
Doğal Zenginlikleri AUM	Güney Doğu Avrupa Ar. Mer.
Ekonomi Politikalar UAM	İslam Ar. Mer.
Enerji Yönetimi UAM	Sanat Tarihi Ar. Mer.
Enez Bölgesi Arkeoloji Araştırmaları UAM	Sosyoloji Ar. Mer.
Engelliler UAM	Şarkiyat Ar. Mer.
Epilepsi UAM	Tarih Ar. Mer.
Farabi Avrasya Çalışmaları UAM	Van Bölgesi Tarih ve Arkeoloji Ar. Mer.
Genetiği Değiştirilmiş Organizmalar ve Biyoteknolojileri UAM	<b>İKTİSAT FAKÜLTESİ</b>
Gıda Antioksidanları Ölçümü UAM	Bankacılık Ar. Mer.
Göç ve Göçmen Politikaları UAM	İktisadi Gelişme ve Dokümantasyon Ar. Mer.
Gözlemevi UAM	İnsan Kaynakları Ar. Mer.
Haldun Taner Tiyatro UAM	İstatistik Ar. Mer.
Hepatopankreatobiliyer Sistem Hastalıkları UAM	İşletme Yönetimi ve Muhasebe Ar. Mer.
Hipofiz Hastalıkları ve Tümörleri UAM	Maliye Ar. Mer.
Hukuk Fakültesi Avrupa Hukuku AUM	Metodoloji ve Sosyoloji Ar. Mer.
İlaç UAM	Siyaset ve Uluslararası İlişkiler Ar. Mer.
İnsan Hakları Hukuku UAM	Türk İktisat ve İçtimaiyat Tarihi Ar. Mer.
İslam İktisadı ve Finansı UAM	Türkiye Avrupa ve Ortadoğu Eko. İl. Ar. Mer.
İstatistik UAM	<b>HUKUK FAKÜLTESİ</b>
Kadın Sorunları UAM	Avrupa Hukuku AUM
Kariyer Geliştirme UAM	Ceza Hukuku ve Kriminoloji AUM
Klinik Araştırmalar Mükemmeliyet UAM	İş Hukuku ve Sosyal Güvenlik AUM
Küresel Siyaset ve Yönetim UAM	Milletlerarası Hukuk ve Milletlerarası Münasebetler AUM
Mantık UAM	Mukayeseli Hukuk AUM
Müze ve Kültür Miraslarının Yönetimi UAM	Ord. Prof. Dr. Sıddık Sami Onar İd. Huk. AUM
Osmanlı Dönemi Müziği UAM	<b>İSTANBUL TIP FAKÜLTESİ</b>
Osteoarkeoloji UAM	Lepa ve Zührevi Hastalıklar AUM
Sadri Maksudi Arsal Hukuk Tarihi UAM	Mikroorganizma Kültür Koleksiyonları AUM
Sermaye Piyasaları UAM	<b>CERRAHPAŞA TIP FAKÜLTESİ</b>
Sosyal Sorumluluk UAM	Kan Nakli Merkezi

### Ek-6: İstanbul Üniversitesi Birim Bazında Araştırma Laboratuvarları Sayısı



### Ek-7: İstanbul Üniversitesi İyileştirme Sistemi Girdileri ve Kullanılan Yöntemler

İYİLEŞTİRME SİSTEMİ GİRDİLERİ	KULLANILAN YÖNTEMLER
Gelen Tüm Talep ve Öneriler	İyileştirme Önerileri (Beyin Fırtınası Tekniği)
Yaşanan Uyumsuzluklar ve Sisteme Etkileri	Sorunların Sisteme Etkisi Etki Durumuna Göre (Pareto Analizi)
Performans Göstergeleri ve Sonuçları	Sorunların Kök Nedeni (5 Why Tekniği) Sorunların Karşılaşılma Sıklığı Sonuçlarına Göre (Pareto Analizi)
Hedefler ve Ulaşılma Durumları	
İç Tetkik Sonuçları	Benchmarking (Kıyaslama Tekniği) Analizi
DÖF Formları	Kaynakların Yeterliliği ve Kaynak Sağlama
Gelen Tüm Paydaş Bildirimleri	
Birimlerden Gelen İyileştirme Takip Formları	Yapılan İyileştirme Çalışmasının Fayda Maliyet Değerlendirmesi

**Ek-8: İstanbul Üniversitesi Akredite Olan Birimler**

AKREDİTE OLUNAN ALAN	AKREDİTASYON KURULUŞU	
CTF: Türkçe Tıp (Mezuniyet öncesi Tıp Eğitimi)	Ulusal Tıp Eğitimi Akreditasyon Kurulu	
CTF: Çocuk Cerrahisi ABD (Çocuk Cerrahisi Uzmanlık Eğitimi)	The European Board in Paediatric Surgery	
CTF: Çocuk Cerrahisi ABD	JPU The Joint Committee of Paediatric Urology	
CTF: Fiziksel Tıp ve Rehabilitasyon ABD	Türkiye Fiziksel Tıp ve Rehabilitasyon Yeterlik Kurulu	
CTF: Genel Cerrahi ABD	Türk Cerrahi Derneği Yeterlik Kurulu	
CTF: Göğüs Hastalıkları ABD	Türk Göğüs Hastalıkları Yeterlilik Kurulu	
CTF: Göğüs Cerrahisi ABD		
CTF: Kadın Hastalıkları ve Doğum ABD	European Board and College of Obstetrics and Gyn.	
CTF: Üroloji ABD	Türk Üroloji Yeterlilik Kurulu	
Eczacılık F: Ulusal Eczacılık Eğitimi	Ulusal Eczacılık Eğitimi Akreditasyon Kurulu	
Edebiyat F: Psikoloji	Türk Psikologlar Derneği	
İşletme F: İşletme- Türkçe	The Association to Advance Collegiate Schools of Business	
İşletme F: İşletme- İngilizce		
İTF: Mezuniyet Öncesi Tıp Eğitimi	Ulusal Tıp Eğitimi Akreditasyon Kurulu	
İTF: Anesteziyoloji ABD	ESA Hospital Visiting and Training Accreditation P.	
İTF: Nükleer Tıp ABD	European Union of Medical Specialist	
İTF: Ortopedi ve Travmatoloji ABD	Türk Ortopedi ve Travmatoloji Birliği Derneği	
İTF: Kardiyoloji ABD	Türk Kardiyoloji Yeterlilik Kurulu	
İTF: Genel Cerrahi ABD	Türk Cerrahi Derneği Yeterlik Kurulu	
İTF: Kadın Hastalıkları ve Doğum ABD	European Union of Medical Specialist	
İTF: Jinekolojik Onkoloji Bilim dalı		
İTF: Ürojinekoloji Bilim Dalı		
İTF: Göğüs Cerrahisi ABD		
İTF: Beyin ve Sinir Cerrahi ABD		
İTF: Üroloji ABD		
İTF: Plastik, Rekons.ve Estetik Cerrahi ABD		
İTF: Nöroloji ABD		
İTF: Deri ve Zührevi Hastalıkları ABD		
İTF: Fiziksel Tıp ve Rehabilitasyon ABD		Avrupa Tıp Uzmanları Birliği Fiziksel Tıp ve Rehabilitasyon Bölümü
İTF: Radyasyon Onkolojisi ABD		European Union of Medical Specialist
Mühendislik F: Kimya Mühendisliği	Mühendislik Eğitim Programları Değerlendirme ve Akreditasyon Derneği-MÜDEK Avrupa Mühendislik Eğitimi Akreditasyon Ağı	
Orman F: Orman Mühendisliği		
Orman F: Orman Endüstri Mühendisliği		
Ulaştırma ve Lojistik F: Ulaştırma ve Lojistik / Kara Taşımacılığı	International Road Transport Union -Uluslararası Karayolu Taşıma Birliği	
Veteriner F: Veteriner Hekimliği	Veteriner Hekimliği Eğitim Kurumları ve Programları Değerlendirme ve Akreditasyon Derneği	

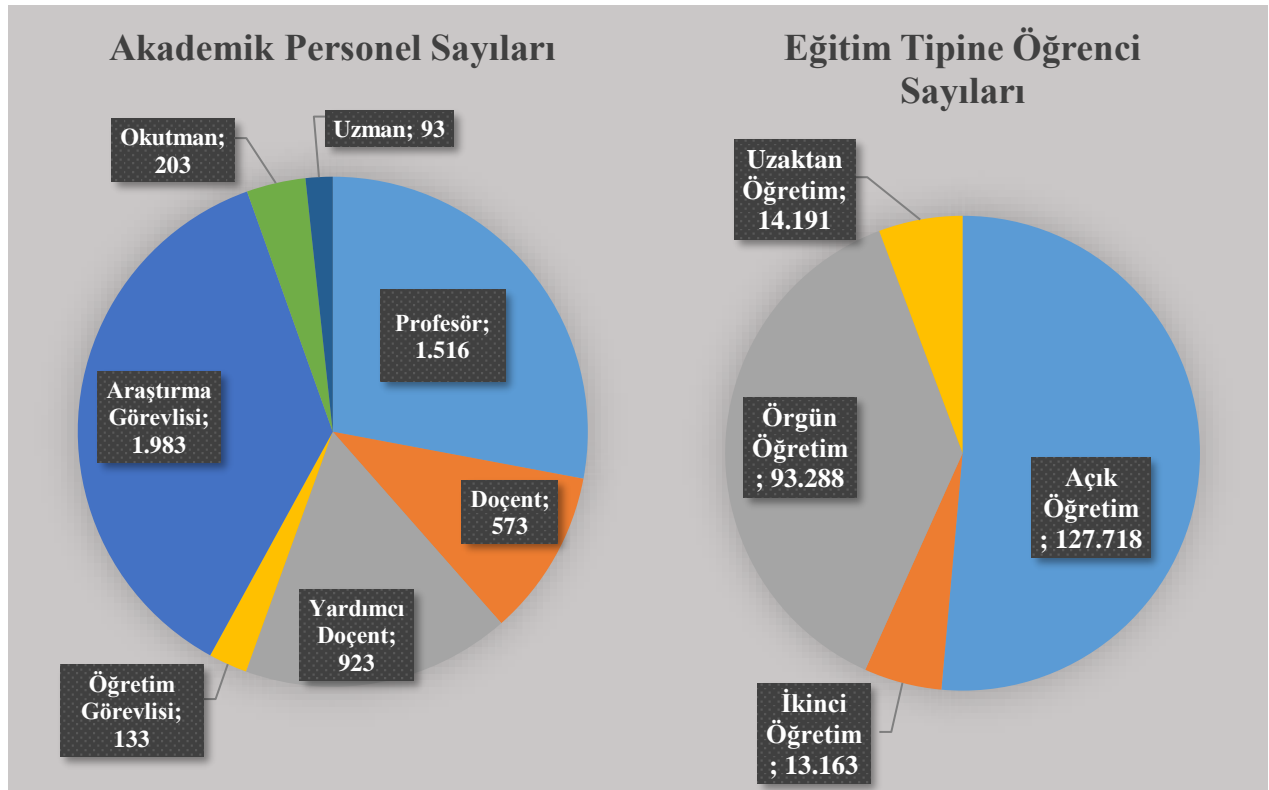
**Ek-9: İstanbul Üniversitesi Kalite Yönetim Sistemi Belgesine Sahip Birimler**

BİRİM ADI	BELGE ALDIĞI ALAN	BELGE ADI
Açık ve Uzaktan Eğitim Fakültesi	Açık ve Uzaktan Eğitim Hizmet Sunumu	ISO 9001:2008-(TSE) ve European Foundation for Quality Management (EFQM)
Adli Tıp Enst.	Deney Laboratuvarı	ISO 17025:2012- (TÜRKAK)
Cerrahpaşa Tıp Fakültesi	Hemşirelik Hizmetleri Müdürlüğü	ISO 9001:2008
Diş Hekimliği Fakültesi	Ağız Diş Sağlığı ve Hizmetlerinin Sunumu	ISO 9001:2008-(TSE)
İstanbul Tıp Fakültesi	Klinik Biyokimya Merkez Laboratuvarı	ISO 9001:2008
İstanbul Tıp Fakültesi	Tıbbi Biyoloji Doku Tipleme Laboratuvarı	European Federation For Immunogenetics
İşletme Fakültesi	İşletme Fakültesi İşletme Kulübü	ISO 9001:2008

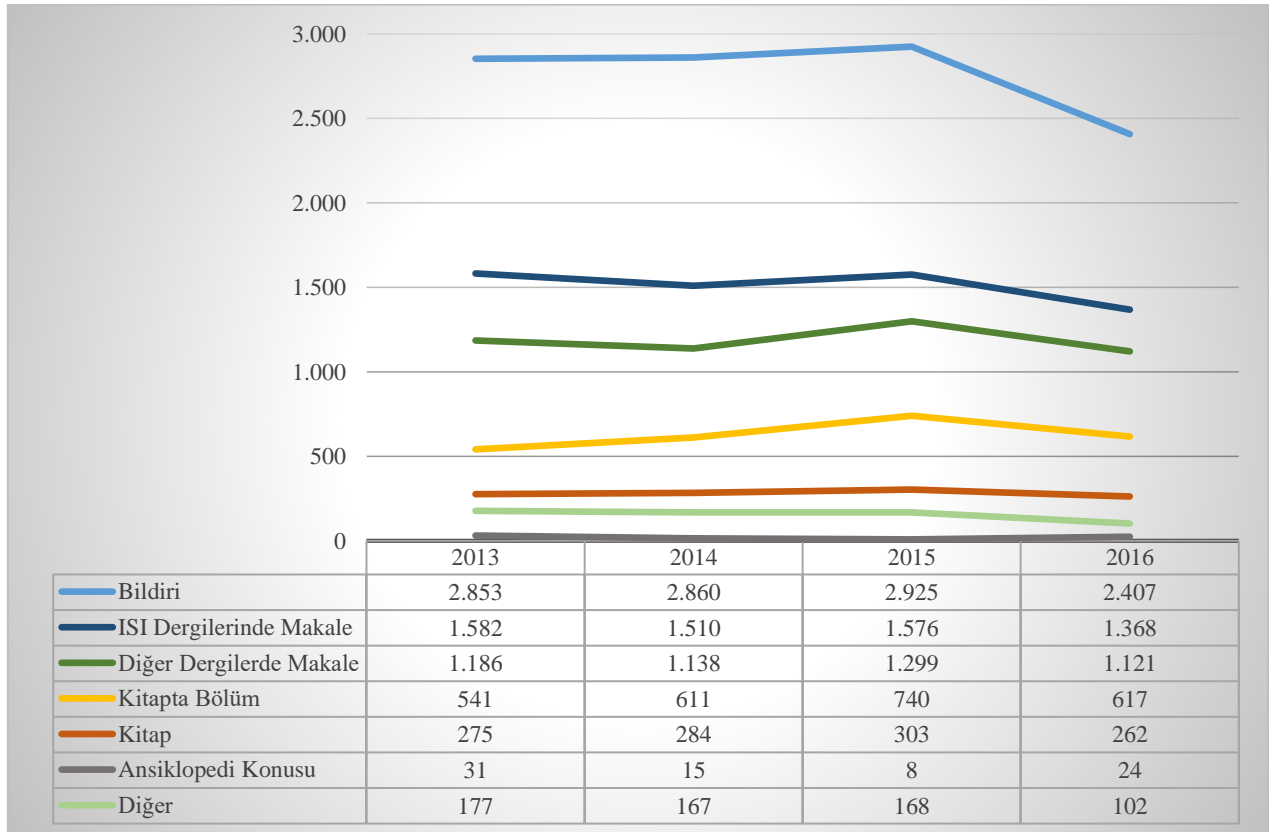
**Ek-10: İstanbul Üniversitesi Doküman Hiyerarşisi**

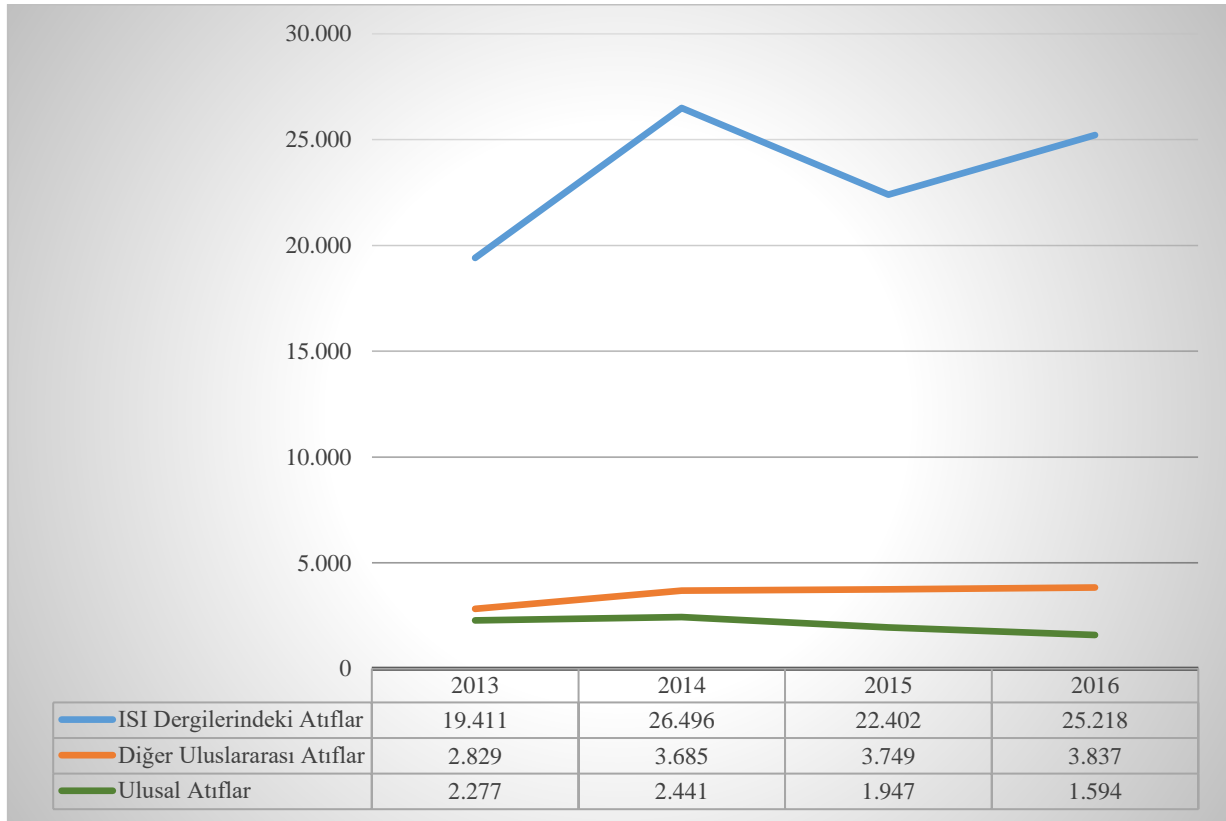
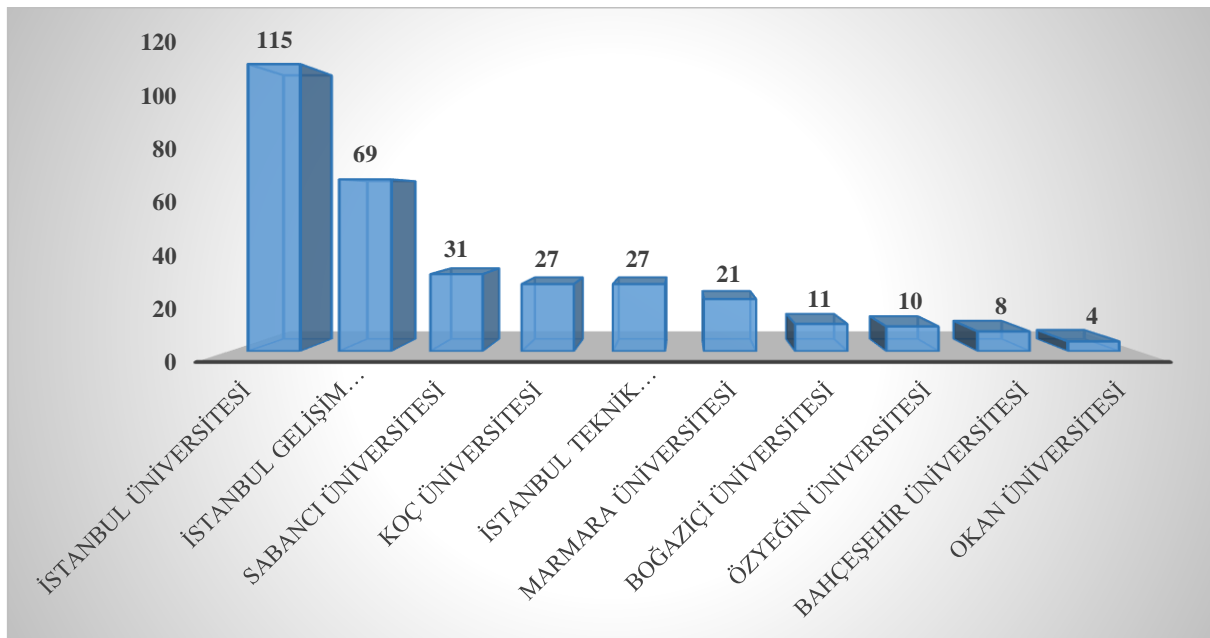


### Ek 11: İstanbul Üniversitesi Toplam Akademik Personel ve Öğrenci Sayıları (2016)



### Ek-12: İstanbul Üniversitesi Öğretim Elemanları Akademik Çalışmaları



**Ek-13: İstanbul Üniversitesi Atıf Sayıları****Ek-14: 31 Aralık 2016 Yılı İstanbul Üniversitesi ve Diğer Üniversitelerin Patent Sayıları**

**Ek-15: BAP Tarafından Desteklenen Projelerin Birim Bazındaki Dağılımı (2016)**

<b>BİRİM ADI</b>	<b>BAŞVURU SAYISI</b>	<b>DESTEKLENEN PROJE SAYISI</b>
Adli Tıp Enstitüsü	17	16
Atatürk İlkeleri	11	8
Avrasya Enstitüsü	4	4
Aziz Sancar Deneysel Tıp A.E.	65	56
Beden Eğitimi	4	2
Cerrahpaşa Tıp Fakültesi	157	125
Deniz Bilimleri Ens.	14	12
Diş Hekimliği Fakültesi	64	54
Eczacılık Fakültesi	89	71
Edebiyat Fakültesi	119	98
Fen Fakültesi	195	162
F.N.Hemşirelik Fakültesi	21	15
Hasan Ali Yücel Eğitim F.	73	56
Hukuk Fakültesi	2	2
İktisat Fakültesi	46	38
İlahiyat Fakültesi	11	10
İletişim Fakültesi	35	24
İstanbul Tıp Fakültesi	129	112
İşletme Fakültesi	28	24
Kardiyoloji Enstitüsü	8	6
Konservatuar	1	1
Mühendislik Fakültesi	337	263
Onkoloji Enstitüsü	10	6
Orman Fakültesi	53	42
Ormancılık MYO	1	1
Rektörlük	9	6
Spor Bilimleri Fakültesi	2	1
Sağlık Bilimleri Fakültesi	37	25
Sağlık Hizmetleri Myo	3	2
Siyasal Bilgiler Fakültesi	12	11
Su Ürünleri Fakültesi	71	65
Teknik Bilimler MYO	3	2
Türkiyat Araştırmaları E.	3	1
Ulaştırma ve Lojistik YO	1	1
Veteriner Fakültesi	102	95
Veteriner Fakültesi MYO	1	1
<b>Toplam</b>	<b>1.738</b>	<b>1.418</b>

**Ek-16: İstanbul Üniversitesi Öğrencilerinin Kullanımına Sunulan Yurtlar**

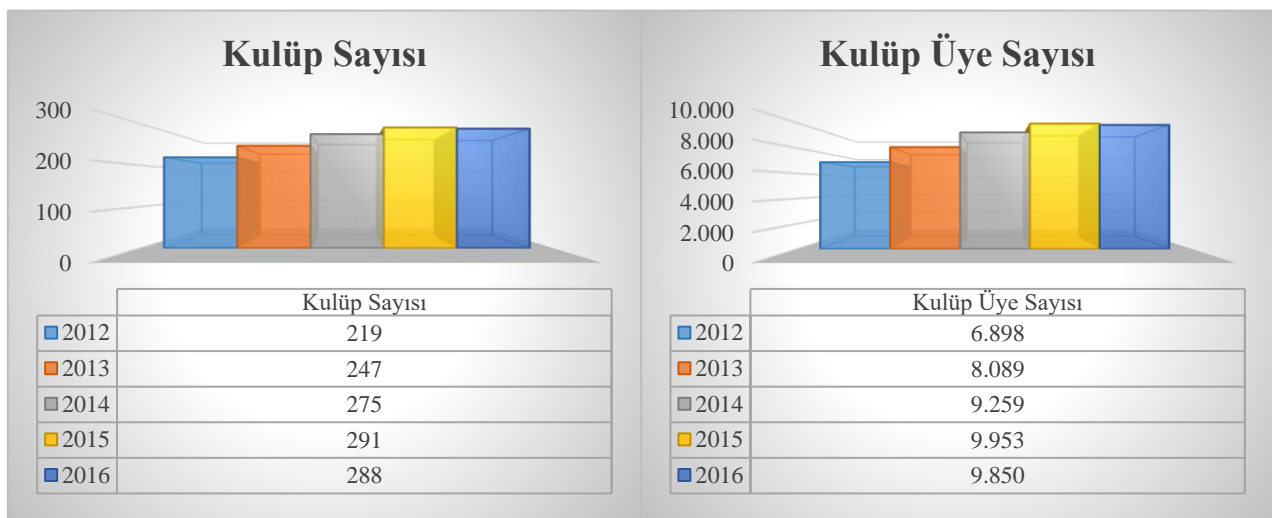
YURT ADI	SEMT	CİNSİ	KAPASİTE	FİZİKİ DURUM (M <sup>2</sup> )
Avcılar Öğrenci Yurdu A Blok	Avcılar	E	340	5.500
Avcılar Öğrenci Yurdu A Blok	Avcılar	E	340	5.500
Avcılar Öğrenci Yurdu A Blok	Avcılar	K	296	5.500
Beylikdüzü Kız Öğrenci Yurdu	Beylikdüzü	E	190	7.250
Beylikdüzü Erkek Öğrenci Yurdu	Beylikdüzü	K	112	7.253
Cerrahpaşa Tıp Fakültesi Yerleşkesi Natuk Birkan Öğrenci Yurdu	Fatih	K	88	2.400
Cerrahpaşa Tıp Fakültesi Yerleşkesi Güner Ciner Öğrenci Yurdu	Fatih	K	87	2.400
Celalettin Tüfekçi Erkek Öğrenci Yurdu	Fatih	E	30	1.000
15 Temmuz Şehitler A Blok	Büyükkçekmece	E	176	7.084
15 Temmuz Şehitler B Blok	Büyükkçekmece	E	124	3.344
Ömer HALİSDEMİR Öğrenci Yurdu	Bahçelievler	E	89	2.500
Aksekililer Öğrenci Yurdu	Fatih	K	-	4.609

**Ek-17: İstanbul Üniversitesi Öğrencilerinin Kullanımına Sunulan Spor Tesisleri**

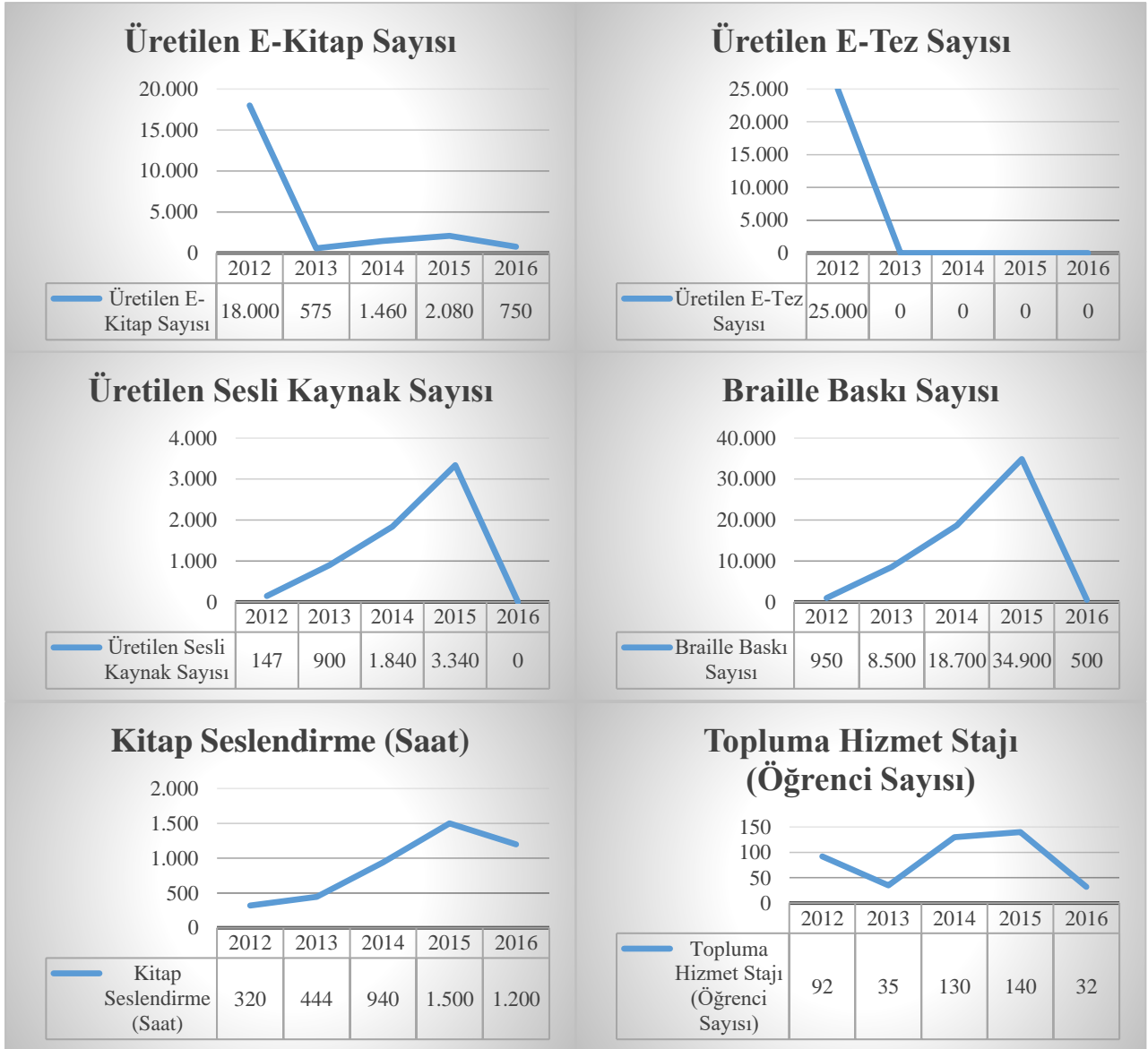
BİRİM	TESİSLERİN CİNSİ	FİZİKİ DURUM (M <sup>2</sup> )
Avcılar	Futbol Sahası	7.300
Avcılar	Açık Halı Saha	1.500
Avcılar	Kapalı 2 Tenis Kortu	1.300
Cerrahpaşa	Pilates Salonu	140
Coğrafya	Kapalı Spor Salonu	795
Coğrafya	Açık Halı Saha	650
Hadımköy Kampüsü	Halı Saha	1.000
Orman Fakültesi	Açık Futbol Sahası	7.000
Orman Fakültesi	Kapalı Spor Salonu	2.300
Prof. Dr. Kaya Çilingiroğlu	Kapalı Spor Salonu	1.170
Prof. Dr. Turgay Atasü Avcılar	Kapalı Spor Salonu	4.500

**Ek-18: İstanbul Üniversitesi Yemek Salonları**

SALON ADI	KAPASİTE	FİZİKİ DURUM (M <sup>2</sup> )
Fen-Edebiyat Fakültesi Öğrenci Yemek Salonu (Beyazıt)	2.898	420
Fen Fakültesi Memur Yemek Salonu (Beyazıt)	541	118
Hemşirelik Fakültesi Yemek Salonu (Beyazıt)	242	42
İlahiyat Fakültesi Öğrenci ve Memur Yemek Salonu (Beyazıt)	604	105
Konservatuvar Yemek Salonu (Beyazıt)	145	25
Öğrenci Kreşi Yemek Salonu (Beyazıt)	-	105
Turan Emeksiz Memur Yemek Salonu Çadır (Beyazıt)	500	1.000
Turan Emeksiz Öğrenci Yemek Salonu Konteyner (Beyazıt)	500	1.000
Diş Hekimliği Memur Yemekhanesi (İTF)	784	137
Diş Hekimliği Öğrenci Yemekhanesi (İTF)	525	420
Öğrenci Kreşi Yemek Hizmeti (İTF)	-	330
Öğrenci Yemek Salonu (İTF)	3.985	580
Beylikdüzü Öğrenci Yurt Yemekhanesi (Cerrahpaşa)	100	50
Memur Yemek Salonu (Cerrahpaşa)	1.074	235
Memur Yemek Salonu 2 (Cerrahpaşa)	210	105
Öğrenci Kreşi Yemek Salonu (Cerrahpaşa)	-	110
Öğrenci Yemek Salonu (Cerrahpaşa)	4.468	648
Öğrenci Yemek Salonu 2 (Cerrahpaşa)	3.236	470
Sağlık Bilimleri Fakültesi Yemek Salonu (Cerrahpaşa)	242	88
Teknik Bil. MYO Tepecik Yerleşkesi (Cerrahpaşa)	100	50
Memur Yemek Salonu (Orman Fakültesi)	423	123
Öğrenci Yemek Salonu (Orman Fakültesi)	749	179
Memur Yemek Salonu (Avcılar)	224	480
Öğrenci Yemek Salonu (Avcılar)	617	620
Silivri Toplum Hekimliği (Avcılar)	16	0
Teknik Bilimler MYO Tepecik (Avcılar)	18	49

**Ek-19: İstanbul Üniversitesi Öğrenci Kulüp Verileri**

## Ek-20: Engelsiz Bilgi Merkezi Faaliyetleri



**Ek-21: İstanbul Üniversitesi Kalite Koordinatörlüğü Tarafından Yürütülen Anketler**

<b>ANKET ADI</b>	<b>YÜRÜRLÜK TARİHİ</b>
Merkez Garaj Amirliği Memnuniyet A.	4.11.2016
Personel Daire Başkanlığı Paydaşların Görüş ve Değerlendirmeleri A.	8.11.2016
Yapı İşleri ve Teknik Daire Başkanlığı Paydaş Memnuniyet A.	16.11.2016
Sağlık Kültür ve Spor Daire Başkanlığı Öğrenci Kültür Merkezi Memnuniyet A.	18.11.2016
Sağlık Kültür ve Spor Daire Başkanlığı Yurt Memnuniyet A.	18.11.2016
Sağlık Kültür ve Spor Daire Başkanlığı Mediko Sosyal Merkezi Hasta Memnuniyet A.	21.11.2016
Sağlık Kültür ve Spor Daire Başkanlığı Kreş ve Anaokulları Memnuniyet A.	21.11.2016
Sağlık Kültür ve Spor Daire Başkanlığı Yemekhane Hizmetleri Memnuniyet A.	22.11.2016
Kütüphane ve Dok. Daire Başkanlığı Kullanıcı Memnuniyet A.	24.11.2016
Sağlık Kültür ve Spor Daire Başkanlığı Rehberlik Danışmanlık ve Sosyal Destek Birimi Memnuniyet A.	30.11.2016
Bilgi İşlem Daire Başkanlığı Memnuniyet A.	1.12.2016
Öğrenci İşleri Daire Başkanlığı Kurum İçi Koordinasyon İşlemleri A.	7.12.2016
İstanbul Üniversitesi Mezun Memnuniyet A.	12.12.2016
Sağlık Kültür ve Spor Daire Başkanlığı Spor Birliği Memnuniyet A.	19.12.2016
Ders ve Öğretim Elemanı Değerlendirme A.	30.12.2016
Memnuniyet-Öneri (Majör Sorun) A.	30.12.2016
İdari Personel Memnuniyet A.	2.1.2017
Kalite Koordinatörlüğü Hizmet Memnuniyet A.	2.2.2017
Öğrenci Memnuniyet A.	7.2.2017

**Ek-22: İstanbul Üniversitesi Bilimsel Araştırma Projeleri Birimi'nce Desteklenen Projeler**

<b>PROJE TÜRÜ</b>	<b>PROJE SAYISI</b>	<b>ÖDENEK (TL)</b>
Güdümlü Araştırma Projesi	10	8.904.050
Bilimsel Etkinliklere Katılım Desteği	637	3.195.400
Normal Araştırma Projeleri	108	1.831.863
Yüksek Lisans ve Doktora Tezi	239	2.361.287
Yayın Sürekliliği Teşvik Desteği	12	874.247
Bilimsel Yayınları Teşvik Desteği	189	654.552
Çok Disiplinli Öncelikli Alan Araştırma P.	8	333.338
Araştırmada Hızlı Destek Projesi (Yrd. Doç. ve Uzman)	22	288.876
Tıpta Uzmanlık Tezi	38	278.410
Araştırma Başlangıç Destek Projesi	21	263.759
Hızlı Destek Araştırma Projesi	49	263.577
Fikri Mülkiyet Hakları ve Patent Desteği (MPD)	50	228.847
Dış Kaynaklı Projeler İçin Eş Finans Projesi	11	197.589
Uluslararası Araştırma Projeleri	5	124.975
Lisans Öğrencisi Araştırma Projesi	17	41.576
Araştırma İşbirliği Geliştirme Desteği	2	20.000
<b>Toplam</b>	<b>1.418</b>	<b>19.862.345</b>

**Ek-23: İstanbul Üniversitesi'nde 2016 Yılında Gerçekleşen Hizmet İçi Eğitim Faaliyetleri**

EĞİTİMİN KONUSU	EĞİTİM SÜRESİ (SAAT)	PLANLANAN KATILIMCI SAYISI	KATILIMCI SAYISI
6331 Sayılı İş Güvenliği	3	92	62
ASPB Erişilebilirlik İzleme ve Denetleme Sistemi	6	149	149
Beden Dili, Diksiyon ve Hitabet	3	113	77
Çalışanlarda Vücut Sağlığının Korunması	3	102	76
Dosya Muhteviyatı ve Arşiv Yönetmeliği	3	121	91
Etik Kurallar	3	97	73
İlk Yardım Eğitimi	3	103	81
İnternet ve E Posta Kullanımında Bilgi Güvenliği ve Güvenli İletişim	3	104	71
İsrafın Önlenmesi	3	80	61
İş Stresi ve Öfke Yönetimi	3	105	72
Kamu Görevlileri Sendikacılığı	3	121	102
Kamu İç Kontrol Standartları	12	384	349
Kamusal Yaşamda Sosyal Davranış	3	92	37
Kurum Kültürü ve Kurum İçi İletişim	3	96	56
Resmi Yazışma Kuralları	3	110	76
Sekreterlik Hizmetleri ve Büro Yönetimi	3	100	69
Sivil Savunma ve Acil Eylem Planı	3	105	80
Taşeron İşçi Hakları	3	78	56
Web Tasarım Eğitimi	3	104	64
Yangın ve Doğal Afet Eğitimi	3	101	83
Yönetici Sekreterleri Eğitimi	3	88	65
<b>Toplam</b>	-	2.445	1.850

**Ek-24: İstanbul Üniversitesi Bünyesinde Kullanılan Bilgi Sistemleri**

İSKOP KAPSAMINDAKİ PROJELER	DIŞ KAYNAKLI PROJELER
Akademik Kayıt Sistemi (AKSİS)	Akademik Veri Sistemi (AVES)
Araştırma Laboratuvarları Projesi (ARLAB)	Döner Sermaye Mali Yönetim Sistemi (DMİS)
Asistan Takip Projesi	Elektronik Belge Yönetim Sistemi (EBYS)
Entegre Sınav Sistemi	Elektronik Kamu Alımları Platformu (EKAP)
İSKOP IDM- Kimlik Yönetim Sistemi	Harcama Yönetim Sistemi (HYS)
İÜ Sosyal Ağı: AMFİSTANBUL	Kamu Harcama ve Muhasebat Bilişim Sistemi (KBS)
İÜ Web İçerik Yönetim Sistemi	Sosyal Güvenlik Kurumu (SGK) Sistemleri
Kalite Yönetim Sistemi (KALSİS)	Taşınır Kayıt ve Yönetim Sistemi (TKYS)
Kurumsal İletişim Portalı (KİP)	Web Tabanlı Saymanlık Oto. Sistemi (SAY2000)
Mekan Yönetim Sistemi	
Merkezi Ödeme Geçidi Projesi	
Nadir Eserler Kütüphanesi Projesi	
Personel Bilgi Yönetim Sistemi	
Satınalma Taşınır- Finans Uygulaması	