

TARIM DIŞI İŞSİZLİK ARTIŞTA (Temmuz – Ağustos - Eylül)

HAZIRLAYAN

18.02.2014

Prof. Dr. Halis Yunus ERSÖZ

Prof. Dr. Mustafa DELİCAN

Doç. Dr. Levent ŞAHİN

ÖZET

Türkiye genelinde Eylül ayında geçen yılın aynı dönemine göre, işgücüne katılma ve istihdam oranlarında önemli sayılabilecek bir değişiklik görülmemekle birlikte, işsizlik oranlarında belirgin bir artış olduğu söylenebilir. Buna göre, geçen yılın Eylül ayı itibariyle %51,0 olan işgücüne katılma oranı ile %46,4 olan istihdam oranı; bu yılın aynı ayında sırasıyla %51,3 ve %46,3 olarak gerçekleşmiş; buna mukabil işsizlik oranında ise 0,8 puanlık bir artış yaşanmıştır. Geçen yılın Eylül ayında %9,1 olan işsizlik oranı, 2013 Eylül ayı itibariyle neredeyse çift haneli rakamlara ulaşma eğilimi göstermiş ve %9,9'a yükselmiştir. Kuşkusuz bu yükselişte 2010 ve 2011 yıllarında sırasıyla %9,2 ve %8,8 büyüyen Türkiye ekonomisi için 2012 yılının siyasi erk tarafından “dengeleme ve soğutma yılı” olarak görülmesinin yanında, küresel krizin etkilerinin hala önemli ölçüde devam ediyor olmasının büyük payı bulunmaktadır. IMF tahminlerine göre, Türkiye ekonomisinin 2013 ve 2014 yıllarındaki büyüme performansının sırasıyla %3,8 ve %3,5 olarak gerçekleşme ihtimali de göz önünde tutulursa, işgücü piyasaları açısından istenilen ivmenin bu yıllarda da sağlanabilmesinin zor olduğu zaten anlaşılmaktadır.

Türkiye’de geçen yılın aynı dönemine göre 2013 Eylül ayı itibariyle işgücüne dahil olanlar 628 bin kişi (358 bini erkek, 270 bini kadın) artış göstererek 28.011 binden 28.639 bine, istihdam edilenler 336 bin kişi (197 bini erkek, 139 bini kadın) artış göstererek 25.472 binden 25.808 bine yükselmiştir. 2012 Eylül ayı itibariyle 2.539 bin kişi olan işsiz sayısı ise 292 bin kişi artış göstererek 2013 Eylül ayında 2.831 bine yükselmiştir. 2013 yılının üçüncü çeyreğindeki işsizlik oranları, aynı yılın ikinci çeyreğine göre kümülatif olarak 2,1 puan, bir önceki yılın aynı dönemine göre ise 2,7 puan fazla görülmektedir. Bir önceki çeyrek dönemle arasında kümülatif olarak görülen 2,1 puanlık artışın önemli bir kısmının Türkiye işgücü piyasasının tarım dışı istihdam yaratmada zorlanmasından kaynaklandığı söylenebilir. Çünkü, 2013 yılının ikinci çeyreğinde kümülatif olarak 33,5 puan olan işsizlik oranı, üçüncü çeyrekte belirgin bir artış göstererek 36,4’e yükselmiştir. Aynı paralellikteki bir bakış açısına göre de kent işsizlik oranları ilgili dönemlerde kümülatif olarak sırasıyla 32,1 puan ve 35,3 puan olarak gerçekleşmiştir. Üstelik bu durum genel olarak mevsimlik çalışanların sayısının artmasına rağmen oluşmuştur. Öyle ki, 2013 yılının ikinci çeyreğinde kümülatif olarak 18.815 bin olan tarım sektörü çalışanı, üçüncü çeyrekte 19.438 bine ve 5.578 bin olan inşaat sektörü çalışanı ise 5.579 bine yükselmiştir.

RAPOR

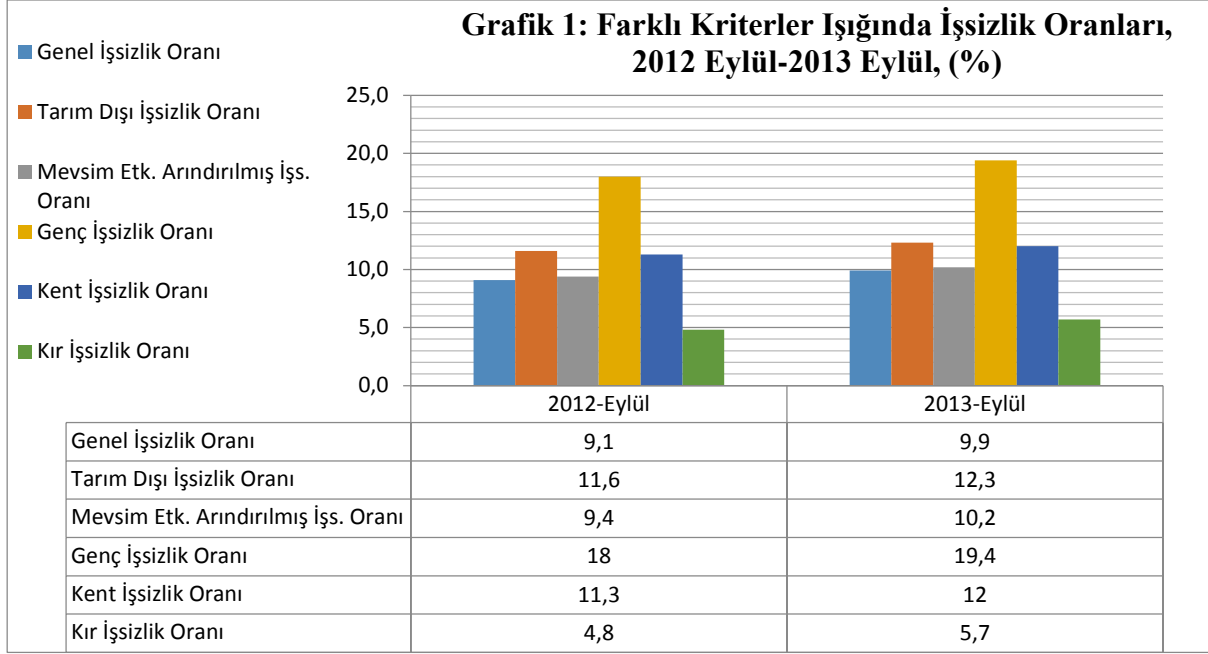
Türkiye genelinde işsiz sayısı 2013 Eylül dönemi itibariyle geçen yılın aynı dönemine göre 292 bin kişi (161 bini erkek, 131 bini kadın) artış göstererek 2.831 bine; işsizlik oranı ise 0,8 puanlık bir artışla %9,9'a yükselmiştir. Aynı dönemler itibariyle tarım dışı işsizlik oranı, 0,7 puan artış göstererek %11,6'dan %12,3'e; mevsim etkilerinden arındırılmış işsizlik oranı da yine 0,8 puanlık bir artışla %9,4'ten %10,2'ye ulaşmıştır. 15-24 yaş grubunu kapsayan genç işsizlik oranının ise 1,4 puanlık bir artışla %18'den %19,4'e yükseldiği görülmektedir. Kır-kent işsizlik oranlarına bakıldığında da; kent işsizlik oranının 0,7 puan; kır işsizlik oranının ise 0,9 puan artış gösterdikleri ve sırasıyla %12,0 ve %5,7 olarak oluştuğu görülmektedir.

Tablo 1: Temel İşgücü Piyasaları Göstergeleri

İşgücü Piyasası Kriterleri	2008	2009	2010	2011	2012	2013 Mart	2013 Haziran	2013 Eylül
Kurumsal Olmayan Nüfus (000)	69 724	70 542	71 343	72 376	73 604	74 183	74 416	74 643
15 ve daha yukarı yaştaki nüfus (000)	50 772	51 686	52 541	53 593	54 724	55 325	55 566	55 790
İşgücü (000)	23 805	24 748	25 641	26 725	27 339	27 776	28 844	28 639
- İstihdam (000)	21 194	21 277	22 594	24 110	24 821	24 974	26 319	25 808
- İşsiz (000)	2 611	3 471	3 046	2 615	2 518	2 801	2 525	2 831
İşgücüne Katılma Oranı (%)	46,9	47,9	48,8	49,9	50,0	50,2	51,9	51,3
İstihdam Oranı (%)	41,7	41,2	43,0	45,0	45,4	45,1	47,4	46,3
İşsizlik Oranı (%)	11,0	14,0	11,9	9,8	9,2	10,1	8,8	9,9
- Tarım Dışı İşsizlik Oranı	13,6	17,4	14,8	12,4	11,5	12,3	11,0	12,3
- Genç Nüfusta İşsizlik Oranı (%)	20,5	25,3	21,7	18,4	17,5	19,3	17,1	19,4
İşgücüne Dahil Olmayanlar	26 967	26 938	26 901	26 867	27 385	27 549	26 722	27 151

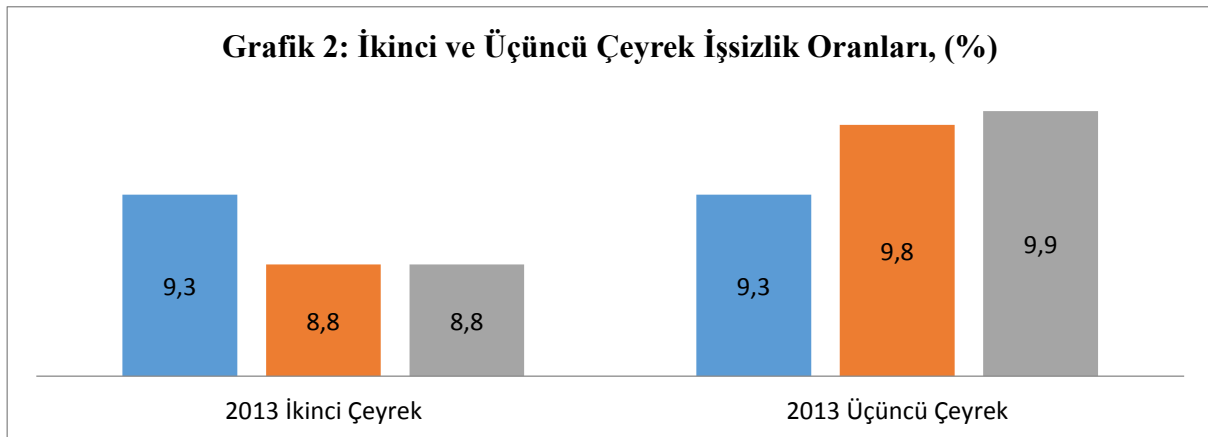
Kaynak: TÜİK, *İşgücü İstatistikleri*, (Çevrimiçi) tuik.gov.tr.

İç talepteki kısmi canlanmaya rağmen, özellikle kentsel alanda yeterli istihdam alanlarını yaratamadığı anlaşılan Türkiye işgücü piyasasını, küresel ekonomideki sarsıntının hala devam ediyor olması da büyük oranda etkilemektedir. Üçüncü çeyrekte meydana gelen %4,4'lük büyümenin ise ağırlıklı olarak finans sektöründeki hareketlilikten kaynaklandığı ve dolayısıyla reel sektöre istenilen düzeyde yansımadağı ortadadır.



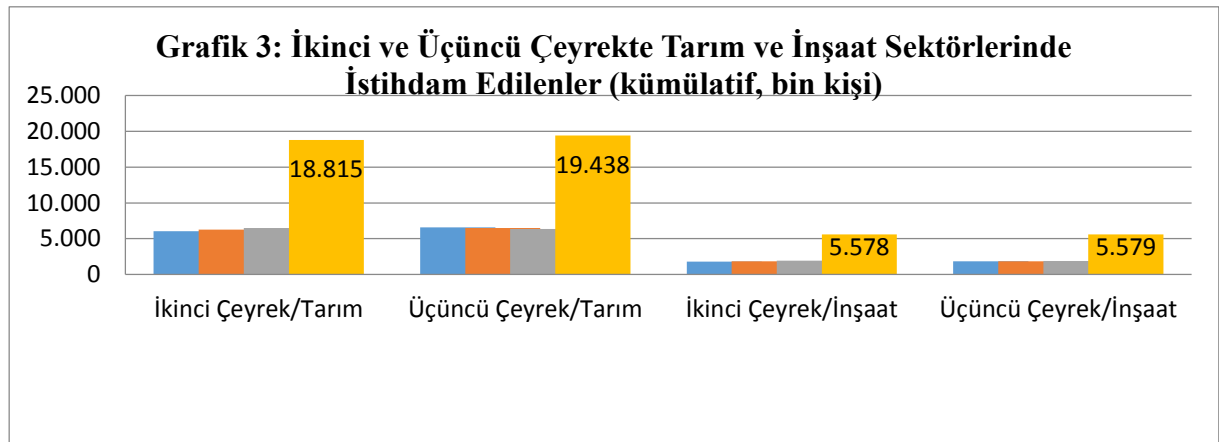
Kaynak: TÜİK, *İşgücü İstatistikleri*, (Çevrimiçi) tuik.gov.tr.

2013 yılının ikinci çeyreği ile kıyaslandığında, üçüncü çeyrekte işsizlik oranları kümülatif olarak 2,1 puanlık bir artış sergilemiştir. Üstelik bu artış ilgili dönemlerdeki mevsimlik işçi sayısında ve özellikle de tarım sektöründe çalışanlarda nispi bir azalma gerçekleşmemiş olmasına rağmen ortaya çıkmıştır. 2013 yılının son çeyreğinde mevsimlik işçi olarak özellikle tarım ve inşaat sektöründe istihdam edilenlerin sayısında önemli sayılabilecek bir miktarda azalma meydana geleceği de göz önünde tutulduğunda, Türkiye’yi 2013 yılının son çeyreğinde ve 2014 yılı ilk çeyreği itibariyle iyimser bir tablonun beklediğini söylemek oldukça zordur.



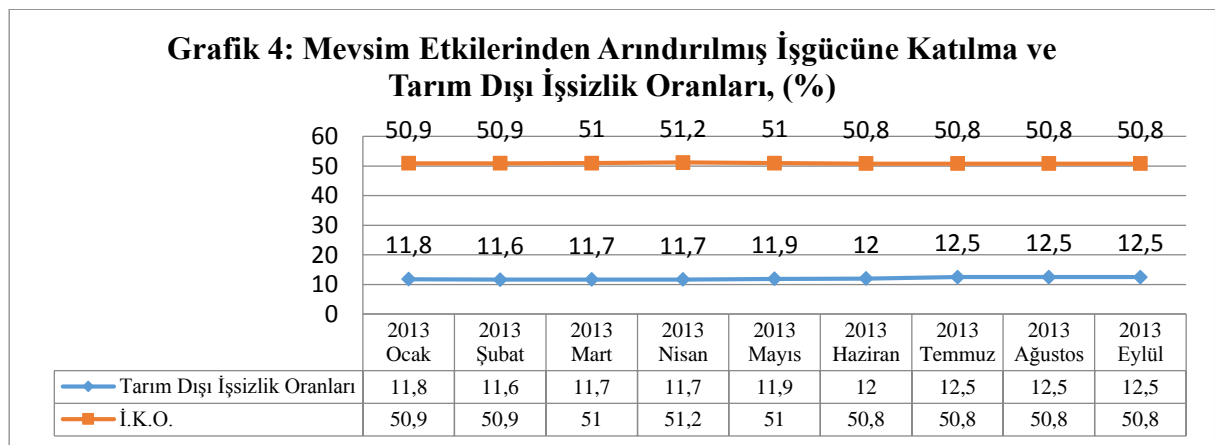
Kaynak: TÜİK, *İşgücü İstatistikleri*, (Çevrimiçi) tuik.gov.tr.

2013 yılının üçüncü çeyreğinde işsizlik oranlarında meydana gelen artış, daha önce de ifade edildiği üzere mevsimlik çalışmanın en yoğun olarak görüldüğü tarım ve inşaat sektöründe çalışanların sayısında bir azalma meydana gelmemiş olmasına rağmen gerçekleşmiştir. Dolayısıyla işsizlikteki artışı kırsal alandan ziyade kentsel alanda yeterli istihdam alanlarının yaratılmamasında aramak daha doğru olacaktır. Ancak bununla birlikte kır işsizlik oranlarında da bir miktar artış olduğu gözlenmektedir.



Kaynak: TÜİK, *İşgücü İstatistikleri*, (Çevrimiçi) tuik.gov.tr.

2013 yılının başından Eylül ayına kadar mevsim etkilerinden arındırılmış işgücüne katılma oranı ile tarım dışı işsizlik oranlarına bakıldığında, yukarıda ifade edilmeye çalışılan durum daha da netlik kazanmaktadır. Buna göre, özellikle üçüncü çeyrekte mevsim etkilerinden arındırılmış tarım dışı işsizlik oranlarının belirgin bir artış göstermeye başladığı görülmektedir. Üstelik bu artış aynı dönemler içerisinde işgücüne katılma oranlarında az da olsa meydana gelen düşüşe rağmen gerçekleşmiştir.



Kaynak: TÜİK, *İşgücü İstatistikleri*, (Çevrimiçi) tuik.gov.tr.

Türkiye’de istihdamın mevsim etkilerinden arındırılmamış sektörel dağılımına bakıldığında, 2013’ün ikinci çeyreğine göre 2013’ün üçüncü çeyreğinde kümülatif olarak tarım sektöründe oldukça belirgin (623 bin kişi), inşaat sektöründe ise çok az da olsa (1.000 kişi) bir artış olduğu söylenmişti. Bununla birlikte, aynı dönemler itibariyle sanayi ve hizmetler sektörlerindeki düşüş gözden kaçırılmamalıdır. Buna göre, üçüncü çeyrekte sanayi sektöründe istihdam edilenlerin sayısı, ikinci çeyreğe göre kümülatif olarak 220 bin kişi, hizmetler sektöründe ise 676 bin kişi azalış göstermiştir.

Tablo 2: İstihdam Edilenlerin Mevsim Etkilerinden Arındırılmamış/Arındırılmış İktisadi Faaliyet Kolları, 2012-2013 Eylül (bin kişi)

		Mevsim Etkilerinden Arındırılmamış Ekonomik Faaliyetler					Mevsim Etkilerinden Arındırılmış Ekonomik Faaliyetler				
		Toplam	Tarım	Sanayi	İnşaat	Hizmetler	Toplam	Tarım	Sanayi	İnşaat	Hizmetler
2012	OCAK	23 475	5 416	4 685	1 435	11 939	24 454	6 050	4 685	1 727	11 992
	ŞUBAT	23 338	5 427	4 684	1 306	11 921	24 297	6 030	4 684	1 587	11 996
	MART	23 817	5 613	4 721	1 400	12 083	24 426	6 022	4 721	1 583	12 099
	NİSAN	24 630	6 011	4 792	1 631	12 198	24 636	6 058	4 792	1 650	12 136
	MAYIS	25 282	6 363	4 760	1 828	12 330	24 778	6 120	4 760	1 704	12 195
	HAZİRAN	25 577	6 555	4 761	1 921	12 339	24 779	6 061	4 761	1 712	12 245
	TEMMUZ	25 498	6 638	4 778	1 882	12 200	24 811	6 061	4 778	1 684	12 288
	AĞUSTOS	25 367	6 564	4 745	1 891	12 167	24 872	6 061	4 745	1 732	12 335
	EYLÜL	25 472	6 502	4 735	1 896	12 338	25 062	6 159	4 735	1 762	12 405
	EKİM	25 509	6 322	4 732	1 886	12 569	25 210	6 194	4 732	1 787	12 498
	KASIM	25 291	6 027	4 814	1 811	12 641	25 309	6 177	4 814	1 783	12 534
	ARALIK	24 766	5 686	4 856	1 647	12 577	25 347	6 130	4 856	1 790	12 570
2013	OCAK	24 433	5 474	4 870	1 540	12 549	25 422	6 107	4 870	1 852	12 593
	ŞUBAT	24 546	5 531	4 886	1 530	12 597	25 529	6 131	4 886	1 857	12 654
	MART	24 974	5 708	4 948	1 603	12 716	25 570	6 114	4 948	1 812	12 695
	NİSAN	25 691	6 058	5 030	1 793	12 809	25 679	6 102	5 030	1 812	12 735
	MAYIS	26 130	6 283	5 044	1 843	12 961	25 598	6 040	5 044	1 718	12 796
	HAZİRAN	26 319	6 474	5 015	1 942	12 888	25 543	5 985	5 015	1 731	12 812
	TEMMUZ	26 099	6 557	4 991	1 843	12 708	25 390	5 968	4 991	1 655	12 775
	AĞUSTOS	25 960	6 511	4 964	1 857	12 628	25 452	5 991	4 964	1 704	12 793
	EYLÜL	25 808	6 370	4 914	1 879	12 646	25 469	6 010	4 914	1 747	12 799

Kaynak: TÜİK, *İşgücü İstatistikleri*, (Çevrimiçi) tuik.gov.tr.

Aynı durum mevsim etkilerinden arındırılmış bir eğilimde gözlemlendiğinde genel olarak istihdamdaki daralma çok daha net bir şekilde anlaşılmaktadır. Üçüncü çeyrek ile ikinci çeyrek kümülatif olarak karşılaştırıldığında, tarım sektöründe istihdam edilenlerde 158 bin kişilik, sanayi sektöründe 220 bin kişilik ve inşaat sektöründe de 155 bin kişilik bir daralma olduğu gözlenmektedir. Buna karşın hizmetler sektöründe ise çok az bir artışın (24 bin) gerçekleştiği görülmektedir.