

İSTANBUL ÜNİVERSİTESİ
BEYAZIT YERLEŞKE BAHÇESİNDE BULUNAN AĞAÇ TÜRLERİ

Bahçenin Beyazıt tarafındaki kapısından girildiğinde yol Rektörlük binası önündeki küçük bir meydana kadar iki taraflı, sıralı Çınar ağaçları arasında devam eder. Bu küçük meydana büyük bir heykel yer alır. Ayrıca Beyazıt Kulesi İstanbul Üniversitesi Merkez Binası bahçesinde bulunmaktadır. Ağaç ve çalılar arasında yollar ve bunların kenarında oturma mekanları yer almaktadır (Göğüş, 1994; Yalıtık, Efe ve Uzun, 1997).

***ABIES BORNMUELLERIANA* Mattf.**
ULUDAĞ GÖKNARI

Herdemyeşil, 30-40 m. boy yapabilen ağaçlardır. Tomurcukları reçineli, sürgünleri çıplaktır. Yassı olan iğne yapraklarının altında ve üstünde stoma çizgileri bulunur. Erkek çiçek kozalakçıkları oval şekillidir. Dişi kozalak olgunlaştığı zaman kırmızı-kahverenklidir. Brahte, karpelden uzundur ve dışarıdan görülür. Kozalak olgunlaştığında dağılır.



A. bornmuelleriana sürgünü ve iğne yapraklar ile stoma bantları



Abies nordmanniana sürgünü

***ABIES NORDMANNIANA* (Stev.) Mattf.**
DOĞU KARADENİZ VEYA KAFKAS GÖKNARI

40 -50 m. boyunda olan bu ağaçların yan sürgünlerinin ucunda 4 adet reçinesiz tomurcuk bulunur. Genç sürgünleri esmer tüylerle kaplıdır. İğne yapraklar yassı olup, alt yüzünde 2 adet stoma bandı bulunur. Dişi kozalak 15-16 cm. boyunda, kırmızı-kahve rengindedir. Dış pullar (brahte), iç pullar (karpel) dan uzun olduğu için dışarıdan görülür.

***ABIES PINSAPO* Boiss.**
İSPANYOL GÖKNARI

20-25 m. boy yapabilen bu Göknar türünün tomurcukları bol reçinelidir. İğne yaprakları sert, kalın, uç kısımları genç fidanlarda sivri-baticı, yaşlı ağaçlarda ise küt uçludur. Sürgünden dik açı ile çıkarlar ve hemen hemen dört köşelidir. 15 cm. uzunluğundaki dişi kozalağın dış pulu iç puldan kısa olduğundan dışardan görülmez.



Abies pinsapo sürgünü



Acer negundo yaprak ve meyveleri

***ACER NEGUNDO* L.
DİŞBUDAK YAPRAKLI AKÇAAĞAÇ**

Hızlı büyüyen, 20 m. ye kadar boylanabilen bir ağaçtır. Genç sürgünler parlak yeşil renklidir. 3-5, bazen 7-9 yaprakçıktan oluşan tüysü yapraklara sahiptir, yaprakçıkların üst yüzü parlak yeşil, alt yüzü soluk yeşil renklidir. Kenarları dişli veya lopludur. Çiçek kurulları aşağıya doğru sarkık durur. Samara meyvenin kanatları arasındaki açı dardır ve nuks meyve oval şekilli, düzleşmiştir.

***ACER PLATANOIDES* L.
ÇINAR YAPRAKLI AKÇAAĞAÇ**

30 m. ye kadar boylanabilen bir ağaçtır. 5 loplu yaprakları 6-13 cm. uzunluğundadır. Loplari oval şekilde olup, üzerinde küçük sivri uçlu loplari taşırlar. Sonbaharda açık parlak sarı, bazen kırmızı renkli olurlar. Yaprak sapı 6-20 cm. dir. Koparıldığında beyaz latex salgısı görülür. Çiçek kurulları dik durur, çiçekler sarı renklidir. Meyve kanatları arasında geniş açı vardır.



Acer platanoides yaprak ve meyveleri



Aesculus hippocastanum yaprak ve çiçeği

***AESCULUS HIPPOCASTANUM* L.
BEYAZ ÇİÇEKLİ AT KESTANESİ**

30 m. veya daha fazla boy yapabilen, yuvarlak tepeli bir ağaçtır. Tüysü yapraklarında yaprakçıkların boyu 25 cm. ye ulaşabilir. Yaprakçıklar 5-7 adet olup, mızrak şeklindedir. Salkım durumunda kurullar oluşturan çiçekleri beyaz renklidir. İlkbahar sonları, yaz başlarında görülürler. Kapsül meyve büyük, yuvarlak, dikenli; tohumları büyük, parlak koyu kahverenklidir.

***AILANTHUS ALTISSIMA* (Mill.)
Swingle
KOKAR AĞAÇ**

26 m. boy yapabilen bu ağacın yapraklarının uzunluğu 30-60 cm., hatta genç örneklerde 1 m. ye ulaşabilir. Kırmızı saplı tüysü yapraklarında yaprakçıkların sayısı 13-25 olup, oval-mızrak şekilde, 7-15 cm. boyundadır. Eni ve boyu 30 cm. olan salkım tipi çiçek kurulları sarı-yeşil renkli, yaz sonları ve sonbahar başlarında görülen çiçeklerden oluşur. Samara meyveleri açık kırmızı renkli ve 3-4 cm. boyundadır.



Ailanthus altissima yaprak ve meyvesi



Albizzia julibrissin yaprakları

***ALBIZZIA JULIBRISSIN* Durazz.
GÜLBİRİŞİM**

Boyu 12 m. kadar olan, geniş tepeli, küçük bir ağaçtır. Her biri 40-60 küçük yaprakçıktan oluşan, 10-25 büyük yaprakçığın meydana getirdiği çift katlı tüysü yaprakları vardır. Yaprakçıklar oval, orak şekilli, yaklaşık 6 mm. uzunluğunda, kirpikli ve bazen alt yüzünde orta damarı tüylü olup, çok çarpıktır. İnce saplı, rasmoz çiçek kurullarında yer alan çiçekler pembemsi-beyaz renklidir, filamentleri uzun, çok sayıda, tabanda bileşiktir. Temmuz-Ağustos aylarında ortaya çıkarlar. Legümen (bakla tipi) meyvesi düz, 15 cm. boyundadır.

BIOTA ORIENTALIS Endl.
DOĞU MAZISI

Herdemyeşil, vatanında 20-25 m. boya ulaşırken, ülkemizde 5-10 m. boyunda küçük bir ağaçtır. Yapraklı dal ve dalcıklar kitap sayfası gibi, birbirine dik yönde paralel dururlar. Sürgünler sarımsı yeşil renkli olup, üst yüzlerinde yer alan pul yaprakların sırtında bir girinti içerisinde yağ bezesi vardır. Genç sürgünler parmaklar arasında oğuşturulunca hafif reçine kokarlar. Dışı kozalak 1-2 cm. uzunluğunda, 6-8 pullu, önceleri mavi yeşil dumanlı, etli; olgunlaşınca kahverenkli, odunsu ve serttir. Kozalak pullarında uzun, çengel gibi bir çıkıntı yer alır.



Biota orientalis sürgün ve kozalakları



Buxus microphylla yaprakları

BUXUS SEMPERVIRENS L.
'HANDSWORTHENSIS'
ŞİMŞİR

Büyük bir çalıdır, yaprakları kalın, deri gibi, koyu renkli, yuvarlak veya oval şekildedir. Aya düz değildir, alt yüzü kaşık gibi çukurdur.



Buxus sempervirens 'Handsworthensis'
yaprakları



Catalpa bignonioides yaprakları ve çiçeği

***CEDRUS ATLANTICA* (Endl.) Carr.
ATLAS SEDİRİ**

30-40 m. boyunda, bir kısa sürgünde iğne yaprak sayısı 19-28 olan ağaçlardır. Erkek çiçekler dik duran, silindir şeklinde kozalakçık halindedir. Dişi kozalak fiçı veya yumurta şeklinde, boz kahve renklidir, olgunlaştığında dağılır. cv. 'GLAUCA' Yaprakları gümüşü mavi renklidir. Mavi Sedir olarak bilinir.

***CATALPA BIGNONIOIDES* Walt.
KATALPA**

8-18 m. boyunda olan bu ağacın yaprakları 10-25cm. uzunluğunda, yumurta şeklindedir. Ayanın tabanı yuvarlak veya sığ olarak yürek biçiminde, ucu sivridir. Oğuşturulduğu zaman kötü kokar. 15-20 cm uzunluğundaki salkım tipi kurullarda yer alan çiçekleri beyaz renklidir. İç kısmında 2 sarı çizgisi vardır. Kapsül meyve 40 cm. ye ulaşan uzunlukta, kalın çeperlidir ve aşağıya doğru sarkık durur.



Cedrus atlantica sürgünü



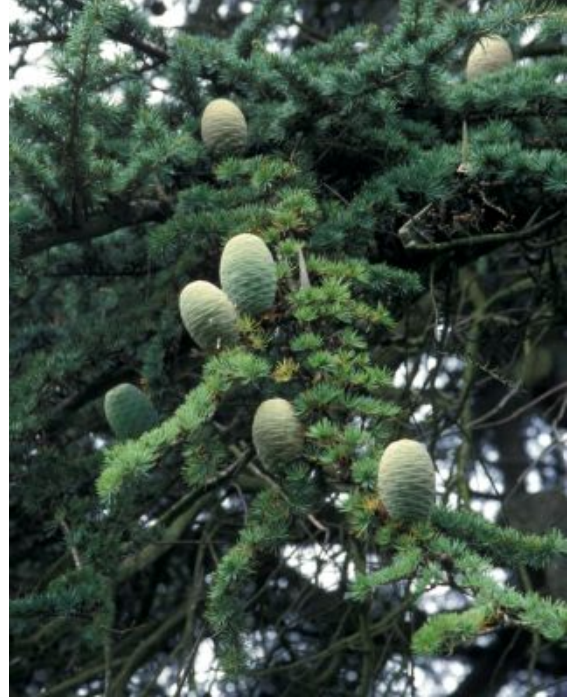
Cedrus deodara

***CEDRUS DEODARA* (Roxburgh) G.
Don
HIMALAYA SEDİRİ**

40-50 m. boya erişen ağaçlardır. Kısa sürgünde sayısı 15-20 olan iğne yaprakların uzunluğu 2,5-5 cm.dir. Sedir türleri içinde iğne yaprakları en uzun ve kozalağı en büyük olanıdır. Kozalak 7-10 cm. boyundadır, olgunlaşınca dağılır.

***CEDRUS LIBANI* A. Rich.
LÜBNAN SEDİRİ**

Kısa sürgünlerde 10-15 adedi bir araya toplanmış olan iğne yaprakların uzunluğu 1,5-3,5 cm. dir. Sert ve sivri uçlu, çoğunlukla koyu yeşil renklidirler. Kozalak 8-12 cm. boyundadır, olgunlaşınca dağılır. Kozalak pulları boz kahve renkli olup yelpaze şeklindedir ve dış yüzleri tüylerle kaplıdır.



Cedrus libani sürgün ve kozalakları



Celtis australis yaprak ve meyveleri

***CELTIS AUSTRALIS* L.
ADİ ÇİTLENBİK**

20-25 m. boyunda bir ağaçtır. Uzun saplı yaprakların dip tarafı kama şeklinde ve çarpıktır; uç kısmı ise kuş gagası gibi uzamış, damla ucuna değişmiştir. Dar yumurtamsı biçimdeki yaprak ayasının kenarları keskin dişlidir. Üst yüzü pürüzlü-tüylü, alt yüzü yumuşak tüylü, grimsi yeşil renklidir. Ana damar dipten üçlü olarak çıkar. Çekirdekli sulu meyveleri olgunlaştığında siyaha yakın bir renk alır, etli kısmı tatlıdır, yenir.



Cerasus mahaleb yaprak ve meyveleri

***CERASUS MAHALEB* (L.) Miller.
MAHLEP**

10 m. ye kadar boylanır. Daire ya da geniş yumurta şeklinde ve 3-6 cm. boyunda olan yapraklarının tabanı yuvarlak-yüregimsi biçimde, ucu kısa sivri uçlu-küttür. Ayanın alt yüzü damarlar hariç çıplaktır. Beyaz renkli, 1,5 cm. çapında ve kokulu olan çiçeklerin 6-10 tanesi 3-4 cm. uzunluğunda bir rasemöz çiçek kurulu oluştururlar. Meyve yaklaşık 6 mm. çapında ve siyah renklidir.

***CERCIS SILIQUASTRUM* L.
ERGUVAN**

10-15 m. boyunda olan Erguvan yaprakları yuvarlak biçimli olup, 5-12 cm. çapındadır. Ayanın tabanı yürek şeklindedir. 2 cm. uzunluğunda olan çiçekler koyu pembe renklidir. 3-6 sı bir araya gelerek demetler oluştururlar. Çiçekler yapraklardan önce görülürler. Ayrıca sadece sürgünlerde değil, kalın dallar, hatta gövde üzerinde bile çiçeklere rastlanır. Legumen (bakla tipi) meyve 10 cm. uzunlukta, kızıl kahverenklidir.



Cercis siliquastrum yaprak ve çiçekleri



Chaenomeles japonica çiçekleri

***CHAENOMELES JAPONICA* Lindl.
BAHAR DALI – JAPON AYVASI**

En fazla 90 cm. ye kadar boylanabilen bir çalıdır. Yaprakları hemen hemen dairesel veya geniş oval biçiminde, 2,5-5 cm. uzunluğunda, küt uçlu, kenarları kaba dilimli dişlidir. Her iki yüzü de çıplaktır. Çiçekler en fazla 3,5 cm. çapında, açık kırmızı renklidir. Meyve 3,5 cm. çapında, hemen hemen küre şeklindedir. Sarı renklidir, üzeri kırmızı lekelidir.

CHAMAECYPARIS LAWSONIANA
(A.Murr.) Parl.
LAVZON YALANCI SERVİSİ

60 m.ye kadar boylanabilen ağaçlardır. Pul yaprakları sırtında uzunca bir yarık, içerisinde de yağ bezeleri vardır. Erkek çiçekler küçük bir kozalak halindedir. Önceleri siyah veya koyu mor renktedir, sonraları kırmızı renk alır. Dişi kozalak 8 adet peltat (kalkan) şeklinde, odunlaşmış puldan oluşmuştur ve yaklaşık nohut büyüklüğünde, küre şeklindedir. Önce mavi-yeşil, sonradan kahve renklidir.



Chamaecyparis lawsoniana sürgün ve kozalakları



Chamaerops excelsa
(*Trachycarpus fortunei*)

CORNUS MAS L.
KIZILCIK

5-8 m. ye kadar boylan boy lu çalı veya küçük bir ağaçtır. Genç sürgünleri dört köşeli, yeşilimtrak sarı renkli, yaşlı sürgünleri silindirik, ince sık tüylüdür. Geniş eliptik-yumurta biçiminde olan yaprakları 3-9 cm. boyunda, 3 ile 5 çift yan damarlı, alt ve üst yüzleri parlak yeşildir. Çekirdekli sulu olan meyvesi sonbaharda 'kızılçık kırmızısı' denilen parlak kırmızı bir renge bürünür.



Cornus mas yaprağı

CHAMAEROPS EXCELSA L.
(**TRACHYCARPUS FORTUNEI**)
ALÇAK BOYLU KAMEROPS

4-12 m. boyunda gövdesi silindirik ve üst kısmı sık, kaba liflerle kaplı olan palmiyedir. Yapraklar 60 cm. boy ve 90 cm. genişlikte olup, çok sayıda dar segmentlerden oluşmuştur. Açık yeşil renklidir. Sapı 40-90 cm. uzunluğunda, kenarı ince dişlidir. Küçük, sarı renkli çiçekleri 30-60 cm. uzunluğundaki salkım çiçek kurulunda yer alır, sarkık dururlar. Meyve mavi-siyah renkte ve küre şeklindedir.



Cupressus sempervirens sürgün ve kozalakları

CYDONIA OBLONGA Mill.
AYVA

Kışın yaprağını döken boylu bir çalı, bazen de 7-8 m. ye ulaşan ufak bir ağaçtır. Genç sürgünler, tomurcuk ve yapraklar tüylüdür. Boyu 5-10 cm. ye ulaşan yürek biçimindeki yaprağın sapı da tüylüdür. Bu çiçekler teker teker bulunur. Taç yapraklar da çok açık renktedir. Olgunlaştığında sarı renkli yalancı etli meyvesi vardır.



Cydonia oblonga yaprak ve meyveleri



Eriobotrya japonica yaprak ve meyveleri

ERIOBOTRYA JAPONICA (Thunb.) Lindl.
MALTA ERİĞİ – YENİ DÜNYA

4-10 m. boyunda, herdem yeşil bir çalı veya küçük bir ağaçtır. Yaprakları oval mızrak biçiminde, buruşuk, deri gibi sert, 15-30 cm. uzunluğunda, kenarları dişli ve parlaktır. 20 cm. genişliğinde, salkım tipi kurulları oluşturan çiçekleri kokulu, sarımsı-beyaz renklidir. Meyveleri küre veya armut şeklinde, 4-5 cm. çapında, sarı renkli yalancı etli meyvedir.

***EUONYMUS JAPONICA* L.
PAPAZ KÜLAHI**

7 m. ye kadar boylanabilen küçük bir ağaç veya çalıdır. Eliptik biçimde, kalın tekstürlü, parlak olan yaprakları 3-8 cm. uzunluğundadır. Çiçekler beyazımsı yeşil renkli, 5mm. genişliğindedir. Eni 7 mm. olan kapsül meyveleri yeşilimsi veya pembemsi renklidir.

***EUONYMUS JAPONICA* cv. 'ALBO MARGINATUS'** Yaprakları dar olarak beyaz kenarlı olan bir kültivardır.

***EUONYMUS JAPONICA* cv. 'OVATUS AUREUS'** Yaprakların kenarı sarı renklidir.



Euonymus japonica cv. 'Ovatus Aureus' yaprakları



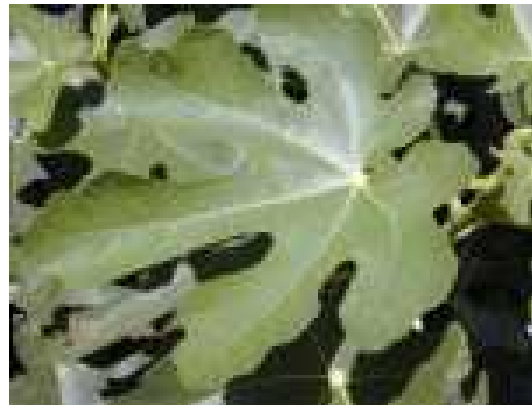
Fatsia japonica yaprak ve çiçekleri

***FATSIA JAPONICA* (Thunb.) Decne and Planch.
JAPON FATSİYASI**

3-4 m. boyunda, herdem yeşil bir çalıdır. Yapraklar parlak yeşil renkli olup, ışınal lopludur ve uzun saplıdır. Pek belirgin olmayan krem beyaz renkli çiçekleri önce yuvarlak şemsiye tipi kurullar oluşturur. Bunlar da bir araya gelerek salkım tipi çiçek kurullarını meydana getirirler. Küçük üzüm sü meyveler önce yeşil, beyazımsı, olgunlaştığında siyah renklidir.

***FICUS CARICA* L.
İNCİR**

10 m. ye kadar boylanabilen ağaçlardır. Genç sürgünler kesildiğinde beyaz renkli bir sıvı (lateks) salgılar. Yapraklar ışınal damarlı, 3-5 (-7) lopludur, ender olarak da tamdır. 10-12 cm. uzunluğundadır. Lopluların ucu küt, kenarları düzgün dişlidir veya tam kenarlıdır. Üst yüzü sert, alt yüzü yumuşak tüylüdür. Yaprak sapı kalındır. Çiçek tablası etlenmiş ve testi gibi çukurlanmıştır. Çiçekler bu yapının iç yüzünde bulunurlar. Bileşik meyvelere sahiptir.



Ficus carica yaprakları



Fraxinus angustifolia yaprakları

***FRAXINUS ANGUSTIFOLIA* Vahl.
SİVRİ MEYVELİ DİŞBUDAK**

30-32 m.ye kadar boylanabilen ağaçlardır. Yapraklarda tepe yaprakçığı hariç 2-5 çift yaprakçık bulunur. Sapsız olan yaprakçıklar 6-8 cm. uzunluktadır. Ayarın kenarı düzensiz, kaba dişlidir. Çiçekler basit salkım tipinde kurullar oluşturur. Kanatlı nuks meyve dil şeklinde, 2-4,5 cm. uzunluğundadır.

***FRAXINUS ORNUS* L.
ÇİÇEKLİ DİŞBUDAK**

8-10 m. boylarında bir ağaçtır. Tüysü yapraklarında tepe yaprakçığı hariç, 2-4 çift yaprakçık bulunur. Saplı olan yaprakçıkların ayası eliptik biçimde, sivri damla uçludur. Bileşik salkım tipindeki kurullarda yer alan çiçekleri beyaz renklidir. Kanatlı nuks meyve dil şeklindedir ve dardır.



Fraxinus ornus yaprak ve çiçekleri



Hedera helix yaprak ve çiçekleri

***HEDERA HELIX* L.
ORMAN SARMAŞIĞI**

30 m. ye kadar boylanabilen, herdem yeşil, odunsu sarılıcılarıdır. Genç sürgünler ve çiçek kurulları yıldız tüylerle örtülüdür. Yapraklar dar eliptik, yüreksi, sivri uçlu; verimsiz(çiçek ve meyve taşımayan) sürgünlerde ise aya 3-5 lopludur. Çiçek kurulları şemsiye tipindedir. Çiçekler küçük ve yeşilimsidir. Meyve mavimsi siyah renklidir, 6-12 mm. çapındadır.

***HIBISCUS SYRIACUS* L.**
AĞAÇ HATMI

3 m. boyunda çalı veya 5-6 m. boyunda bir ağaçtır. Yumurta rombik biçiminde olan 5-10 cm. uzunluğundaki yaprakları 3 loplulu ve sivri ya da küt dişlidir. Ayanın tabanı yuvarlaktır ve 3 damarlıdır. Tek olarak bulunan çiçekler beyaz, kırmızı, mor, menekşe renklerinde, geniş çan şeklinde, 6-10 cm. çapındadır. Meyve tipi kapsüldür.



Hibiscus syriacus yaprakları ve çiçeği



Hydrangea macrophylla yaprakları ve çiçeği

HYDRANGEA MACROPHYLLA
(Thunb.) DC.
ORTANCA

4 m. kadar boy yapan çalılardır. Yapraklar kalın, eliptik şekilde, 7-15 cm. uzunluktadır. Ayanın tabanı geniş kama biçiminde, ucu sivri, kenarı kaba olarak dişlidir. Yalancı şemsiye durumunda kurullar oluşturan çiçekleri mavi, pembe, ender olarak da beyaz renklidir. Meyvesi kapsül tipindedir.

***JUGLANS REGIA* L.**
ADİ CEVİZ

25-30 m. ye kadar boylanabilen geniş tepeli bir ağaçtır. Gövde kabuğu gümüşgri renkli, parlak ve çatlaksızdır; uzun yıllar çatlamadan kalır. Tek tüysü 22-35 cm. uzunluğundaki yaprakları 5 ile 9 yaprakçığa ayrılır. Orta damara karşılıklı dizili ve aromatik kokulu, ters yumurta şeklindeki bu yaprakçıkların uçları küt ya da hafif sivrice; kenarları tam (dişsiz) ve her iki yüzü de çıplaktır. Meyvesi çekirdekli sulu, ekzokarpı (dıştaki etli kısım) yeşil ve çıplak, 4-5 cm. çapında küre şeklindedir.



Juglans regia yaprak ve meyveleri



Juniperus sabina sürgün ve kozalağı

JUNIPERUS SABINA L.
SABİN ARDICI

3-4 m. boyunda, boylu bir çalı veya yerde sürünen, yatık, herdem yeşil bir çalıdır. Koyu yeşil renkli, 1 mm. boyundaki pul yapraklar birbiri üzerine kapanır ve sırtlarında yağ bezeleri bulunur. Oğuşturuldukları zaman kötü kokarlar. Dişi kozalak 5-9 mm. çapında, üzüm sü yapıda, küre şeklinde olup, olgunlaştığı zaman siyah renklidir ve açılmaz.

LAGERSTROEMIA INDICA L.
OYA AĞACI – İSPANYOL LEYLAĞI

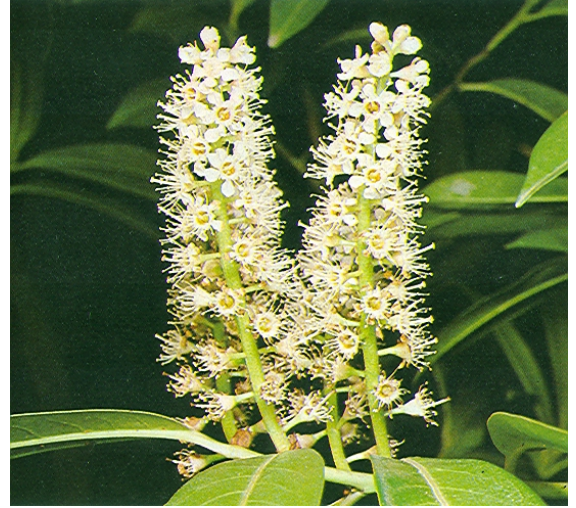
8 m. boyunda büyük çalı veya küçük ağaçlardır. Oval-eliptik biçimde ve 3-7 cm. uzunluğunda olan yapraklarının ucu sivri veya küt, tabanı yuvarlak, geniş kama biçimindedir. Çiçekler pembe, erguvan, beyaz renkli, 3-4 cm. çapında olup bir araya gelirler ve 6-20 cm. uzunluğunda salkım halinde kurullar oluştururlar. Meyvesi 1-1,2 cm. uzunluğunda, geniş elipsoid şekilli bir kapsüldür.



Lagerstroemia indica yaprak ve çiçekleri

LAUROCERASUS OFFICINALIS
Roem.
KARAYEMİŞ – LAZ KİRAZI

Yayvan, 6 m. veya daha fazla boylanan herdemyeşil bir çalıdır. Yaprakları büyük, deri gibi sert, parlak yeşil renklidir. Dik duran rasemoz çiçek kurulumunu oluşturan çiçekler küçük ve beyaz renklidir. Meyvelerinin başlangıçta kırmızı olan rengi sonradan siyaha dönüşür. Yenebilen meyvelerinin tadı buruktur.



Laurocerasus officinalis yaprak ve çiçekleri



Laurus nobilis yaprak ve çiçekleri

LAURUS NOBILIS L.
AKDENİZ DEFNESİ

2-15 m. boyunda, iki evcikli, herdemyeşil, aromatik çalı veya ağaçtır. Yapraklar 3-10 (11) x 2-4 (5) cm. boyunda, dar oval mızraksı ile geniş yumurtamsı şekilde, sivri uçlu, kenarı ondüleli, deri gibi serttir. Çiçekler yeşilimsi beyaz renkli, yaklaşık 1 cm. çapındadır. Meyve 10-12 (20) mm. boyunda, küre ile elipsoid şekillerde, başlangıçta koyu yeşil, olgunlaştığında siyah renklidir. Yaprak ve meyveleri Defne yağı içerir.

LIGUSTRUM LUCIDUM Ait.
KURTBAĞRI

10 m. ye kadar boy yapan ağaç veya büyük çalı halindeki bu odunsu bitkilerin yaprakları yumurta-mızrak şeklinde, 8-12 cm. uzunluğundadır. Ayanın ucu sivri, tabanı genellikle geniş kama şeklindedir. 6-8 çift damar genellikle üst ve alt yüzde belirgindir. Yaprak sapı uzunluğu 1-2 cm. dir. Bileşik salkım tipinde kurullar oluşturan çiçekler sapsız gibidir. Meyve oval, yaklaşık 1 cm. uzunlukta, mavi, siyah renklidir.



Ligustrum lucidum yaprak ve çiçekleri



Ligustrum vulgare yaprak ve çiçekleri

LIGUSTRUM VULGARE L.
ADİ KURTBAĞRI

3 m. ye kadar boy yapan, kısmen herdemyeşil çalılardır. Yapraklar geniş şerit, ters yumurta biçiminde, 2,5-5 cm. uzunluktadır. Ayanın ucu sivri veya küt, kenarları düz, üst yüzü parlak koyu yeşil, alt yüzü açık ve donuk yeşildir. Beyaz renkli ve kokulu çiçekleri bir araya gelerek 3-6 cm. boyunda salkım tipi kurullar oluşturur. Üzümsü meyve 3-8 mm. çapında, küre şeklinde ve olgunlaştığı zaman parlak siyah renklidir.

LIQUIDAMBAR STYRACIFLUA L.
AMERİKAN SIĞLA AĞACI

45 m. ye kadar boylanabilen ve sürgünleri bazen mantar tabakası ile kaplı olan ağaçlardır. Yaprakları 5-7 loplu, 10-18 cm. genişliğindedir. Loplar sivri uçlu olup, kenarları çok ince dişlidir. Dişi çiçekler aşağı doğru sarkan küre şeklinde kurullar halindedir. 3 cm. çapa ulaşan ve her biri kapsül olan mürekkep meyveleri küre şeklinde olup, olgunlaştığında açık kahverenkli ve odunsu yapılıdır.



Liquidambar styraciflua yaprak ve kapsül meyveleri



Magnolia grandifolia yaprakları ve meyvesi

MAGNOLIA GRANDIFLORA L.
BEYAZ ÇİÇEKLİ MANOLYA –
BÜYÜK ÇİÇEKLİ MANOLYA

33 m. boya ulaşabilen, herdemyeşil ağaçlardır. Yaprakları eliptik biçimde, 12-25 cm. uzunluktadır. Deri gibi sert olan yaprak ayasının üst yüzü parlak koyu yeşil, alt yüzü pas renkli tüylüdür. Beyaz krem renğinde olan çiçekleri fincan şeklindedir ve 15-25 cm. çapındadır. Güzel kokarlar. Meyve oval şekilli, 7-10 cm. uzunluğunda, pas renkli tüylüdür.

MORUS ALBA L.
AK DUT

15 m. ye kadar boylanan bir ağaçtır. Sürgünler kesildiğinde süt gibi bir sıvı salgılar. Yapraklar geniş yumurtamsı şekilde, 6-18 cm. uzunluğunda, sivri uçludur. Kenarı küt, kaba dişlidir, lopludur. Bir veya iki evcikli olan çiçekler dikkati çekmeyecek kadar küçüktür. Birleşik meyve tipinde olan meyvesi olgunlaşınca, beyaz, pembe renk alır ve tatlıdır.



Morus alba meyvesi



Nerium oleander yaprak ve çiçekleri

NERIUM OLEANDER L.
ZAKKUM

2-5 m. veya daha fazla boylanan herdem yeşil çalılardır. Şerit-mızrak şeklinde, tam kenarlı 6-20 cm. uzunluğundaki yaprakları sürgünlerde karşılıklı veya 3'lü çevrel diziliş gösterir. Deri gibi sert grimsi-yeşil renklidir. Çiçekleri huni şeklinde 3-5 cm. genişliğinde olup, kokuludur ve yalancı şemsiye tipinde kurullar oluştururlar. Tek veya çift katlı olan taç kırmızı, pembe sarı veya beyaz renklidir. Yaz ve sonbahar başlarında çiçek açarlar. Keseli meyve 10-18 cm. uzunluğundadır.

PHILADELPHUS CORONARIUS L.
FILBAHRİ

4 m. ye kadar boylanan bir çalıdır. Yapraklar yumurta şeklinde, 4-8 cm. uzunluğunda, kenarları dişlidir. Ayanın alt yüzü damar koltukları ve bazen damarlar boyunca tüylüdür. Çiçekler 2,5-4 cm. çapında, krem beyaz renkli, güzel kokuludur. 5-7 çiçek bir araya gelerek rasemoz çiçek kurulu oluşturur. Meyve tipi kapsüldür.



Philadelphus coronarius yaprakları



Picea abies sürgün ve kozalakları

***PICEA ABIES* (L) Karst.
AVRUPA LADİNİ**

40-50 m. boya ulaşan ağaçlardır. İğne yapraklar 1-2 cm. uzunluğunda olup, parlak yeşil renkli, sivri uçlu ve dört köşelidirler. Dişi kozalar 10-15 cm. uzunluğunda, silindir şeklindedir. İlk oluştuğu zaman yeşil veya kırmızı renklidir. Pulların kenarı seyrek, kaba dişlidir. Olgunlaşınca açık kahverenkli olur, açılır dağılmaz.

***PICEA PUNGENS* Engelm.
MAVİ LADİN**

50 m.ye kadar boylanabilen ağaçlardır. Dört köşeli ve 2-3 cm. boyunda olan iğne yapraklar sivri, batıcı uçlu, mavi-yeşil gümüşü renklidir. Dişi kozalak 8-10 cm. boyunda, önceleri yeşilimsi, olgunlaşınca açık saman sarısı renklidir, elde sıkılabilir, sünger gibi yumuşaktır. Kozalak pulları kağıt gibi incedir ve uçları kertikli, dalgalıdır.



Picea pungens sürgünü



Pinus brutia

***PINUS BRUTIA* Ten.
KIZILÇAM**

İki iğne yapraklı, Sert Çamlar grubundandır. Boyu 20-25 m. ye erişebilen ağaçlardır. Açık yeşil iğne yapraklarının uzunluğu 12-18 cm.dir. Ağaçlar üzerinde sayısı çok olan topaç biçimindeki dişi kozalakları 6-11 cm. uzunluğunda, sapsız ya da çok kısa saplıdır. Olgun kozalaklar parlak kırmızımsı kahverengidir, açılır fakat dağılmazlar.

***PINUS GRIFFITHII* Mc. Clelland**
AĞLAYAN ÇAM

Yumuşak Çamlar grubundandır. 50 m. ye kadar boy yapabilen bu ağaçların kısa sürgünleri üzerinde 5'li olarak yer alan iğne yaprakları 10-20 cm. uzunluğunda, mavimsi veya gri yeşil renkli, yumuşak olup, püskül gibi aşağıya sarkarlar. Dişi kozalak pulları deri gibi sert olup, umbo (göbek) pulun ucunda yer alır.Kozalak pulları ve iğne yaprakları üzerinde gözyaşına benzetilen reçine damlacıkları bulunduğu için Ağlayan Çam adı verilmiştir.



Pinus griffithii sürgün ve kozalakları

***PINUS NIGRA* Arnold.**
KARAÇAM

Sert Çamlar grubundandır. Boylu, birinci sınıf orman ağaçlarındandır. Yaşlı gövdesi derin çatlaklı, kalın ve esmer kabukludur. Koyu yeşil ve sert olan iğne yaprakları 4-18 cm. uzunluğundadır. Sürgün uçlarındaki yapraklar ise tomurcuğa doğru yöneldiğinden uçta 'çanak' görünümünde bir boşluk meydana getirir. İğne yaprakların kenarı ince dişli, uç kısımları sert ve iğne gibi de batıcıdır. Yumurtamsı konik şeklindeki kozalakları, simetrik ve yok denecek kadar da kısa saplıdır. Kozalağın uç kısmındaki karpellerin çoğunun göbeğinde iğne gibi ufak bir dikenimsi çıkıntı (mukro) bulunur. Kozalakların boyu 3,5-10 (ya da 12) cm. arasında değişir. Olgunlaşınca açılır, dağılmazlar.



Pinus nigra sürgün ve kozalağı

***PINUS PINASTER* Ait.**
SAHİL ÇAMI

20-25 m. boyundadır. İğne yapraklar kalın, parlak yeşil, uçları sivri-batıcı, kenarları ince dişlidir ve iki tanedir. Kırmızımsı-kahverengi kozalaklar saplıdır. Kozalağın sivri ucu meyilli olarak aşağıya yönelmiştir, tam simetrik değildir. Kozalağın ışık gören tarafındaki göbek (umbo) fazla gelişmiş, çıkıntılıdır.



Pinus pinaster sürgün ve kozalağı



Pinus pinea sürgün ve kozalakları

***PINUS SYLVESTRIS* L.
SARIÇAM**

Sert Çamlar grubundan, yetiştirme yerine göre 20-40 m. ye kadar boylanan bir ağaçtır. Genç gövdelerde, yaşlı olanların üst kısımlarında ve kalın dallarda 'tilki sarısı' rengindeki kabuk gayet ince levhalar halinde ayrılır. 3-8 cm. arasında değişen iğne yapraklar mavi-yeşil renkte, uçları sivri, kenarları dişli olup dikkati çekecek kadar kıvrıktır. Saplı ve aşağıya sarkık olan; 2,5-7 cm. uzunluğundaki olgun dişli kozalaklar asimetrik olup ışığı gören tarafı daha fazla gelişmiştir.



Pinus sylvestris iğne yaprakları ve kozalağı



Pittosporum tobira yaprak ve çiçekleri

***PINUS PINEA* L.
FISTIKÇAMI**

Şemsiye gibi geniş bir tepesi olan, 15-20 m. boylanabilen, Sert Çamlar grubundan ağaçlardır. İğne yapraklar 10-15 cm. uzunluğunda, parlak açık yeşil renklidir. Kozalakları oval veya küre şeklinde çok kısa saplı olup, olgunlaştığında kızıl kestane rengindedir. 3. yılda olgunlaşır, olgunlaşınca açılır fakat dağılmazlar. Odunsu yapıda olan kozalak pullarından dip taraftakiler 6 köşeli, uçtakiler eşkenar dörtgen şeklindedir. Tohumları çok büyük, kanatsız üzeri koyu renkli bir toz tabakası ile kaplıdır.

***PITTOSPORUM TOBIRA* (Thunb.) Ait.**

6 m.ye kadar boylanabilen, yavaş büyüyen çalılardır. Yapraklar ters yumurta şeklinde, 5-10 cm. uzunluğunda, parlak koyu yeşil renklidir. Çiçekler yaklaşık 1 cm. çapında, soluk renkli, kokulu olup, şemsiye halinde kurullar oluştururlar. İlkbahar yaz aylarında çiçeklenirler. Meyve kapsüldür. ***PITTOSPORUM TOBIRA* cv. 'NANA'** Fazla boylanmayan, bodur bir kùltivarıdır.

***PLATANUS x ACERIFOLIA* Willd.
LONDRA ÇINARI**

Boyu 40 m. ye kadar ulaşabilen, hızlı büyüyen ağaçlardır. Kabuğu büyük levhalar halinde dökülür, kavlar, krem rengi lekeli. Yaprakları 5 veya bazen 7 loplu, 10-25 cm. uzunluğundadır. Loplar genellikle sıgıdır. Ayanın kenarı tam veya belirgin olarak dişlidir. Erkek ve dişi çiçekler kurullar halindedir. Dip tarafında tüy demetleri bulunan nuks meyvelerin bir çoğu bir araya gelerek birleşik meyveleri oluşturur. Bu meyveler olgunlaştıkları zaman dağılırlar. Bir saptta birleşik meyve sayısı 2-4'dür.



Platanus x acerifolia yaprak ve birleşik meyvesi



Platanus orientalis yaprak ve birleşik meyvesi

***PUNICA GRANATUM* L.
SÜS NARI**

Büyük bir çalı veya küçük bir ağaçtır. Oval şekilde, koyu parlak yeşil olan yaprakların sonbahar rengi sarıdır. Çiçekler huni şeklinde, kırmızı veya oranj renklidir. Çok tohumlu, büyük meyvelere sahiptir.



Punica granatum yaprak ve meyveleri

***PLATANUS ORIENTALIS* L.
DOĞU ÇINARI**

30 m. ye kadar boylanan, Doğu çınarlarının gövde kabuğu, Londra çınarından farklı olarak küçük pulludur. Yapraklar derin olarak 3-5 lopludur, bazen az dişlidir. Erkek ve dişi çiçekler kurullar halinde bulunur. Mart-Mayıs aylarında ortaya çıkarlar. Bir saptta birleşik meyve sayısı 3-6'dır, olgunlaşınca dağılırlar. Çok uzun ömürlü ağaçlardır.



Pyracantha coccinea yaprak ve meyveleri

***PYRACANTHA COCCINEA* Roem.
ATEŞ DİKENİ**

Dikenli büyük bir çalıdır. Yaprakları dar, ters yumurta biçimindedir. Kenarları ince dişlidir. Yalancı şemsiye halinde kurullar oluşturan çiçekleri beyaz renklidir. Meyveleri oranj-kırmızı renklidir, sürgünlerde guruplar halinde yer alırlar.

***QUERCUS ROBUR* L.
SAPLI MEŞE**

25-30 m. boyunda olan bu ağacın yaprakları 20 x 9 cm. boyutlarında, hemen hemen sapsızdır ve tabana doğru daralır. Yaprak kenarları derin ve düzensiz olarak lopludur. Meyve sapı 4-12 cm. uzunluğundadır. Kupula (kadeh) yarım küre şeklinde, pullar düzenli sıralar oluşturarak birbiri üzerine sıkıca kapanmıştır. Meyve (palamut) uzun yumurta şeklindedir, taze iken üzerinde çizgiler halinde çıkıntılar görülür.



Quercus robur yaprakları ve meyvesi



Robinia pseudoacacia yaprak ve çiçekleri

***ROBINIA PSEUDOACACIA* L.
YALANCI AKASYA**

Gövde kabuğu derin olarak boyuna çatlaklı olan büyük bir ağaçtır. Sürgünlerinde kulakçıklara değişen dikenler yer alır. Tüysü yapraklar mavi-yeşil renkli, ince dokulu, her biri 2,5-4-5 cm. boyunda olan 9-21 adet yaprakçıktan oluşur. Çiçekleri uzun, 7-15 cm. uzunluğunda olan rasemoz çiçek kurulları halinde, hafif kokulu, beyaz renklidir. Legümen (bakla tipi) meyve 5-10 cm. boyundadır.

***SALIX BABYLONICA* L.
SALKIM SÖĞÜT**

Çok ince ve elastik oldukları için sürgün ve dalları aşağı doğru sarkan, 15 m. ye kadar boylanabilen ağaçlardır. Çoğunlukla kıvrık olan yaprakları dar şeritsi, 8-16 cm. uzunluğunda, sivri uçlu, kenarları ince dişli, her iki yüzü çıplaktır. Ayanın üst yüzü koyu, alt yüzü mat açık gri yeşildir. Sap 3-5 mm. uzunluğundadır. Erkek ve dişi çiçekler kedicikler halinde kurullar oluştururlar. Meyveleri lokolosid kapsüldür.



Salix babylonica



Salix matsudana cv. 'Tortuosa'

***SALIX MATSUDANA* Koidz.
cv. 'TORTUOSA' Rehd.
TRİBİŞON SÖĞÜDÜ-ARAP SAÇI
SÖĞÜDÜ**

Genç sürgünleri, yaşlı dalları, hatta yaşlı gövdeleri bile tribişon biçiminde kıvrık, dönük olan, 10-12 m. boyunda, sık dallı ağaçlardır. Yaprakları 5-8 cm uzunluğunda, dar mızrak şeklinde, uzun damla uçlu, kenarları sık ve ince dişli, üst yüzü koyu, alt yüzü gri yeşildir. Her iki yüzü de çıplaktır (tüysüzdür). Sapı 2-8 cm. uzunluğunda, spiral, dönüktür. Çiçekleri kedicik, meyvesi lokolosid kapsüldür.

***SOPHORA JAPONICA* L.
JAPON SOFORASI**

15-25 m. boya ulaşan bu ağacın gövdesi yaşlı fertlerde yumrulu ve kıvrık olur. 7-17 adet, saplı, mızrak şeklinde, alt yüzü hafif ince tüylü, mavimsi-yeşil renkli 2-2,5 cm. boyunda olan yaprakçıklardan oluşan 15-25 cm. uzunluğunda tüysü yaprakları vardır. Çiçekler krem-beyaz renkli, 1,2 cm. uzunluğunda olup, büyük salkım tipi kurullar oluştururlar. Yaz sonları, sonbahar aylarında çiçek açarlar. Legümen (bakla tipi) meyve 5-8 cm. uzunluğundadır.



Sophora japonica yaprak ve meyvesi



Spirea x vanhouttei yaprak ve çiçekleri

***SPIRAEA x VANHOUTTEI* Zbl.
BEYAZ ÇİÇEKLİ İSPİR**

2 m. boyunda bir çalıdır. Yaprakları 2-4 cm. uzunluğunda, ters yumurta-rombik şeklinde, genellikle sıg olarak 3-5 lopluk, dişlidir. Ayanın üst yüzü koyu, alt yüzü mavimsi-yeşil renklidir. 6 mm. çapında ve beyaz renkli olan çiçekler 2,5-5 cm. çapındaki yalancı şemsiye durumunda kurullar oluşturur. Meyve tipi folikül (keseli) dür.

***SYMPHORICARPUS ALBUS* L.
İNCİ ÇALISI**

1 m. boyunda olan bu bitkilerin yaprakları 3 cm. veya daha uzun, geniş olarak eliptik-yuvarlak şekilde, bazen lopludur. Çiçekler 5-6 mm. uzunluğunda, beyaz renkli olup, ince başak tipi kurullarda yer alırlar. Yaz ve sonbahar aylarında çiçeklenirler. Üzümsü meyve 8 mm. genişliğinde ve beyaz renklidir.



Symphoricarpos albus yaprak ve meyveleri



Taxus baccata yaprakları ve tohumları

***TAXUS BACCATA* L.
ADİ PORSUK**

20 m. ye kadar boylanan, dişi ve erkek çiçekleri ayrı bireylerde olan ağaçlardır. Üst yüzü koyu yeşil, alt yüzü belirsiz, soluk iki stoma bantlı olan iğne yapraklar 1-3 cm. uzunluğundadır. Erkek çiçekler küre şeklinde kurullar halindedir. Tohum, arillus (kapçık) denilen kırmızı renkli, etli bir örtü ile kısmen örtülmüştür. Sürgün ve yapraklar zehirli, fakat kapçık zehirsizdir.

TILIA ARGENTEA Desf.
GÜMÜŞİ IHLAMUR

40 m.ye kadar boylanabilen Gümüşi Ihlamurun genç sürgünleri tüylüdür. Geniş olarak yumurta şeklinde ve 7-13 cm. uzunluğunda olan yaprakların alt yüzü tamamen beyazımsı yıldız tüylerle kaplıdır. Ayanın kenarı dişli, ucu sivri, tabanı çarpık ve asimetriktir. Simoz çiçek kurulu genellikle 7-10 çiçeklidir. Şerit biçimindeki brahte de tüylüdür. Meyve olgunlaştığında üzeri çıkıntılı ve odunsu olan nohut büyüklüğünde bir nukstur.



Tilia argentea yaprak ve meyveleri



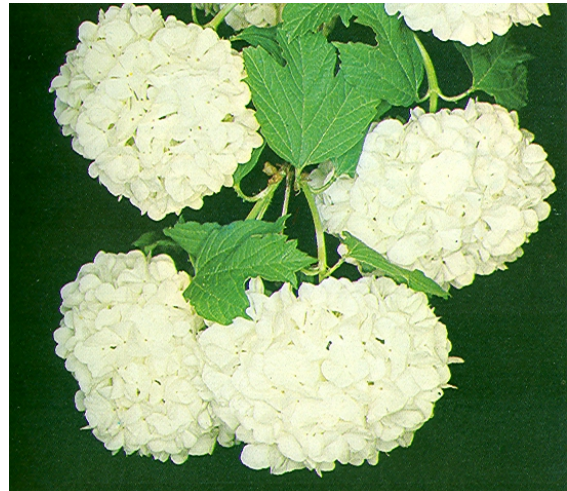
Tilia cordata yaprakları

TILIA CORDATA Mill.
KÜÇÜK YAPRAKLI IHLAMUR

20-25 m. ye kadar boylan ağaçlardır. Zeytuni yeşil-kırmızımsı genç sürgünler başlangıçta seyrek tüylü ve çıplaktır. Yapraklar 3-6 cm. büyüklükte, yuvarlakça, sivri uçlu, dip tarafı çarpık ve yürek gibidir. Kenarları keskin dişli, üst yüzü koyu yeşil, alt yüzü mavimsi yeşildir. Sarımsı-beyaz, güzel kokulu çiçeklerden 5-7 tanesi bir araya gelerek şemsiye gibi kurullar oluştururlar. Nuks meyve, 5-8 mm. uzunluğunda olup yuvarlakçadır.

VIBURNUM OPULUS L.
KARTOPU

Yayvan habituslu, 2-4 m. boyunda bir çalıdır. Yaprakları 3-5 loplulu, 5-8 cm. uzunluğunda, düzensiz dişlidir. Akçaağaç yapraklarına benzer. Rengi sonbaharda genellikle kırmızıya döner. Çiçekleri beyaz ve gösterişli, 5-10 cm. genişliğinde, yalancı şemsiye durumunda kurullar oluştururlar. Kış mevsiminde de uzun zaman kalabilen kırmızı renkli, yarı şeffaf meyveleri sonbaharda oluşur.



Viburnum opulus yaprak ve çiçekleri



Viburnum tinus yaprak, çiçek ve meyveleri

***VIBURNUM TINUS* L.
TÜYLÜ KARTOPU**

Sık dallı, 3-5 m. boyunda, herdem yeşil bir çalıdır. Oval şekilli, koyu, bazen parlak yeşil renkli 4-9 cm. uzunluğunda olan yapraklara sahiptir. Simoz çiçek kurullarında yer alan çiçek beyaz, açık pembe renklidir ve sonbahar sonlarından ilkbahar başlarına kadar görülebilir. Meyveleri oval şekilli, başlangıçta metalik mavi, sonradan siyah renklidir.

***WEIGELA CORAENSIS* Thunb.
BÜYÜK ÇİÇEKLİ VAYGELA**

5 m. ye kadar boylanan bir çalıdır. Geniş eliptik-yumurta şeklinde 8-12 cm. uzunluğunda olan yaprakları sivri uçludur. Ayanın tabanı geniş kama şeklinde, kenarı dilimli-testere dişlidir. Çiçekler çan huni şeklinde, karmen kırmızısı, pembe renklidir. Meyve tipi kapsüldür.



Weigela coraensis yaprakları



Wisteria sinensis çiçekleri

***WISTERIA SINENSIS* Sweet.
MOR SALKIM**

4 m. veya daha fazla yüksekliğe ulaşabilen tırmanıcı bir bitkidir. Tüysü (birleşik: yaprakçıklardan oluşan) yapraklar koyu yeşil renkte, yumurta şeklinde, 13-15 adet yaprakçıktan oluşur. Çiçekler kokulu, menekşe mavisi veya mor renklidir. 13-15 cm. uzunluğundaki rasemoz çiçek kurullarında yer alırlar. Legümen (bakla tipi) meyve yumuşak tüylüdür.

	BİTKİ TÜRLERİ LİSTESİ
1	<i>ABIES BORNMUPELLERIANA</i> Mattf.
2	<i>ABIES NORDMANNIANA</i> (Stev.) Mattf.
3	<i>ABIES PINSAPO</i> Boiss.
4	<i>ACER NEGUNDO</i> L.
5	<i>ACER PLATANOIDES</i> L.
6	<i>AESCULUS HIPPOCASTANUM</i> L.
7	<i>AILANTHUS ALTISSIMA</i> (Mill.) Swingle
8	<i>ALBIZZIA JULIBRISSIN</i> Durazz.
9	<i>BIOTA ORIENTALIS</i> Endl.
10	<i>BUXUS MICROPHYLLA</i> Sieb. & Zucc.
11	<i>BUXUS SEMPERVIRENS</i> L.
12	<i>CATALPA BIGNONIOIDES</i> Walt.
13	<i>CEDRUS ATLANTICA</i> (Endl.) Carr.
14	<i>CEDRUS DEODARA</i> (Roxburgh) G. Don
15	<i>CEDRUS LIBANI</i> A. Rich.
16	<i>CELTIS AUSTRALIS</i> L.
17	<i>CERASUS MAHALEB</i> (L.) Miller.
18	<i>CERCIS SILIQUASTRUM</i> L.
19	<i>CHAENOMELES JAPONICA</i> Lindl.
20	<i>CHAMAECYPARIS LAWSONIANA</i> (A.Murr.) Parl.
21	<i>CHAMAEROPS EXCELSA</i> L.
22	<i>CORNUS MAS</i> L.
23	<i>CUPRESSUS SEMPERVIRENS</i> L.
24	<i>CYDONIA OBLONGA</i> Mill.
25	<i>ERIOBOTRYA JAPONICA</i> (Thunb.) Lindl.
26	<i>EUONYMUS JAPONICA</i> L.
27	<i>FATSIA JAPONICA</i> (Thunb.) Decne and Planch.
28	<i>FICUS CARICA</i> L.
29	<i>FRAXINUS ANGUSTIFOLIA</i> Vahl.
30	<i>FRAXINUS ORNUS</i> L.
31	<i>HEDERA HELIX</i> L.
32	<i>HYDRANGEA MACROPHYLLA</i> (Thunb.) DC.
33	<i>JUGLANS REGIA</i> L.
34	<i>JUNIPERUS SABINA</i> L.
35	<i>LAGERSTROEMIA INDICA</i> L.
36	<i>LAUROCERASUS OFFICINALIS</i> Roem.
37	<i>LAURUS NOBILIS</i> L.
38	<i>LIGUSTRUM LUCIDUM</i> Ait.
39	<i>LIGUSTRUM VULGARE</i> L.
40	<i>LIQUIDAMBAR STYRACIFLUA</i> L.
41	<i>MAGNOLIA GRANDIFLORA</i> L.
42	<i>MORUS ALBA</i> L.

43	<i>NERIUM OLEANDER</i> L.
44	<i>PHILADELPHUS CORONARIUS</i> L.
45	<i>PICEA ABIES</i> (L) Karst.
46	<i>PICEA PUNGENS</i> Engelm.
47	<i>PINUS BRUTIA</i> Ten.
48	<i>PINUS GRIFFITHII</i> Mc. Clelland
49	<i>PINUS NIGRA</i> Arnold.
50	<i>PINUS PINASTER</i> Ait.
51	<i>PINUS PINEA</i> L.
52	<i>PINUS SYLVESTRIS</i> L.
53	<i>PITTOSPORUM TOBIRA</i> (Thunb.) Ait.
54	<i>PLATANUS x ACERIFOLIA</i> Willd.
55	<i>PLATANUS ORIENTALIS</i> L.
56	<i>PUNICA GRANATUM</i> L.
57	<i>PYRACANTHA COCCINEA</i> Roem.
58	<i>QUERCUS ROBUR</i> L.
59	<i>ROBINIA PSEUDOACACIA</i> L.
60	<i>SALIX BABYLONICA</i> L.
61	<i>SALIX MATSUDANA</i> Koidz. cv.'TORTUOSA' Rehd.
62	<i>SOPHORA JAPONICA</i> L.
63	<i>SPIRAEA x VANHOUTTEI</i> Zbl.
64	<i>SYMPHORICARPUS ALBUS</i> L.
65	<i>TAXUS BACCATA</i> L.
66	<i>TILIA ARGENTEA</i> Desf.
67	<i>TILIA CORDATA</i> Mill.
68	<i>VIBURNUM OPULUS</i> L.
69	<i>VIBURNUM TINUS</i> L.
70	<i>WEIGELA CORAENSIS</i> Thunb.
71	<i>WISTERIA SINENSIS</i> Sweet.