



Kedilerde Davranış Problemleri

Zoolojik Klasifikasyon



- Evcil kedi;

Mammalia sınıfı,

Carnivora şubesi,

Felidae familyasında yer alır.

SPECIES

Felis catus
(domestic cat)



Mephitis mephitis
(striped skunk)



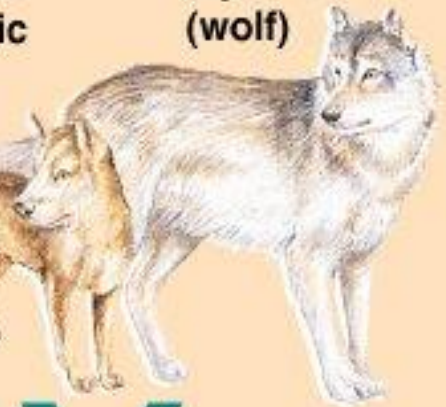
Lutra lutra
(European otter)



Canis familiaris
(domestic dog)



Canis lupus
(wolf)



GENUS

Felis

Mephitis

Lutra

Canis

FAMILY

Felidae

Mustelidae

Canidae

ORDER

Feloidea

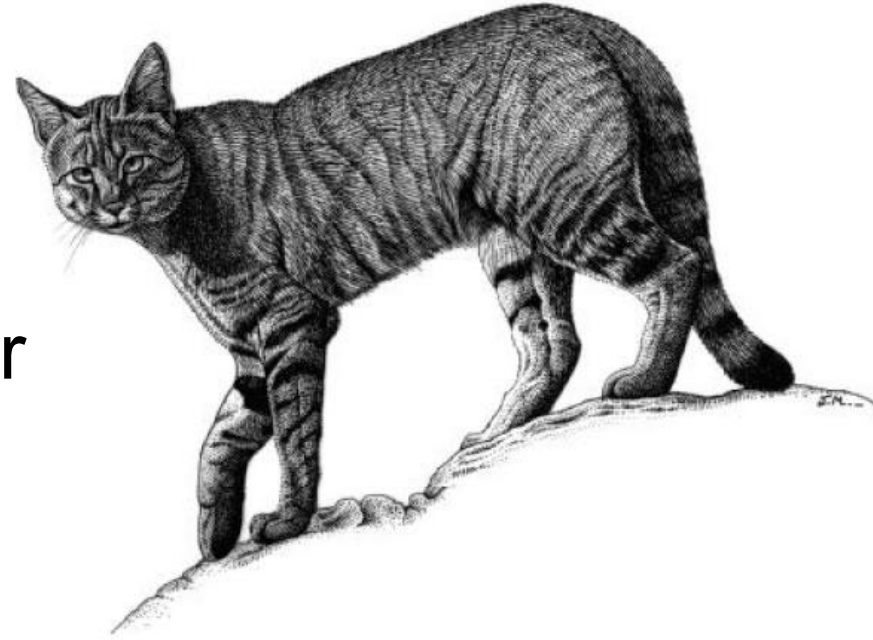
Canoidea

Carnivora

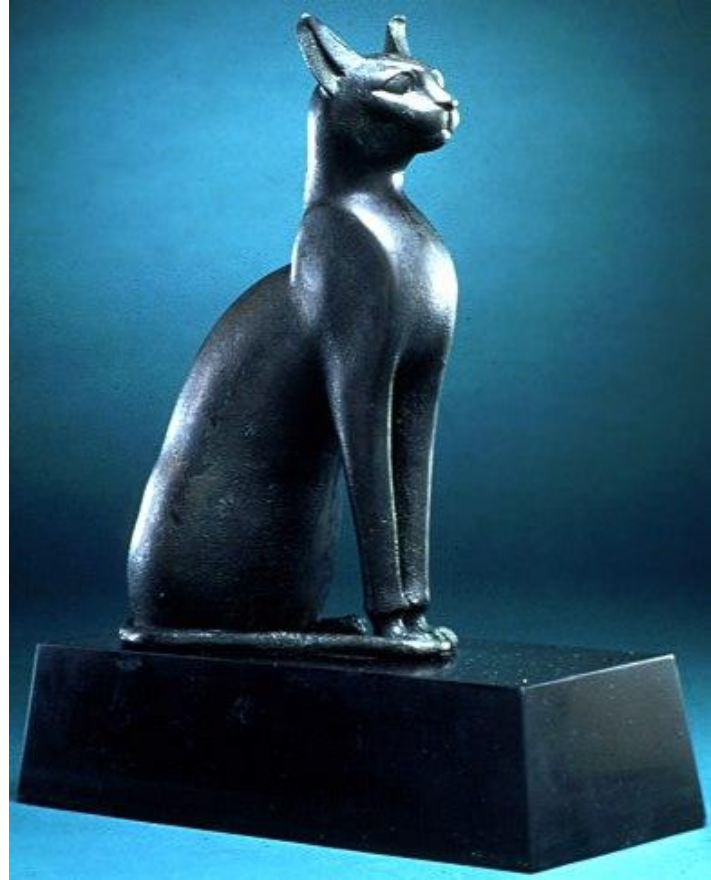
Time



- Atası Afrika vahşi kedisidir (F.Silvestris libyca).



- İlk kez MÖ 3000'de Mısırlılar tarafından evcilleştirilmiştir.





Tatiana Feber ©2007





Biyolojik Gelişim



- Gebelik süresi ort. 63 gün
- Doğum ağırlığı ~100-110 gr.
- Tat alma, koku alma, denge duyusu ve sıcaklık hissi iyi gelişmiştir.
- Daha sonra duyma ve görme duyusu gelişir.

Biyolojik Gelişim



- 2-5 haftalıkken süt dişleri çıkar,
3.5 aylıkken yerini kalıcı dişlere bırakırlar.
- Dört ayak üstüne düşme refleksi, 4. haftadan itibaren gelişir.
- Termoregülasyon yeteneği
neonatal kedilerde yok ama sıcak bölgelere giderler,
3. haftada gelişmeye başlar,
7. haftada ergin düzeye ulaşır.

Görme duyusu



- İyi gelişmiştir.
- Düşük aydınlıkta maksimum etkinlik
 - Gözler vücuda oranla büyüktür, pupillanın genişleme yeteneği yüksek.
 - Retinanın arkasında ışığı yansıtma özelliği olan hücrelerden bir tabaka vardır.

İşitme duyusu



- Geniş bir ses frekans sınırını algılayabilirler.
- Akustik iletişimde;
 - ✓ Mırlama
 - ✓ Miyavlama
 - ✓ Yüksek yoğunluklu sesler.

İşitme duyusu



- Mırlama ilk olarak 1 haftalık kedilerde görülür ve yavrunun ılık bir ortamda ve tok olduğunu gösterir. Erginlerde genellikle memnuniyetin ifadesidir, bazen ağrıyı ve acıyı belirtir.
- Miyavlama, kedinin yiyecek ya da ilgi isteği ile ilişkilidir.
- Yüksek yoğunluklu sesler ise genellikle tür içi iletişimde kullanılır.

Dokunma duyusu



- Sürtünme davranışı daha çok koku duyumu ile ilişkilidir.
- Sürtündükleri yere vücutlarındaki bezlerden (ön patiler, alın, çene, dudak, kuyruk) koku bırakırlar.
- Taktil iletişim ve uyarım gençler ve yavrularda önemlidir.

Koku alma duyusu



- Bulbus olfaktorius insana oranla büyüktür ($\sim 21\text{cm}^2$).
- **vomero-nasal organ**'a (Jakobson organı) sahiptirler.
- Bölge sınırlarının belirlenmesinde, seksüel davranışlarda kokusal iletişim kullanılır.
- Çevreye bırakılan koku uzun süre kalır ve kokuyu bırakan hayvanla ilgili bilgiler taşır.
- Koku sinyallerinin diğer iletişim yollarına göre bazı avantajları vardır

Davranış gelişimi



- Kediler için yaşamın ilk 2 ayı kritiktir.
- Kedilerde sosyalizasyon 4 aşamada gerçekleşir;
 1. Neonatal period (0-2. hafta): Beslenme ve uyuma.
 2. Ara period (2-3. hafta): Ergin kediler düzeyinde yemek yeme ve yürüme davranışları gibi basit sosyal davranış biçimleri başlar.
 3. Gerçek sosyalizasyon fazı (3-9. hafta):
 4. Gençlik periodu: Hareket etme ve avlanma için gerekli motorik yeteneğin geliştirilmesi.

Davranış geliřimi



- Yavru ilk 3 hafta anne style beslenir.
- Doęum sonrası 2 h iinde besin alımı bařlamalıdır.
- 4. haftadan itibaren anne yuvaya av hayvanları getirmeye bařlar.
- Anne kedi 5-6. haftaya kadar karın ve anal blgeyi yalayarak bořaltımı kontrol eder.
- Sosyal oyunlar 4. haftada bařlar ve 4. aya kadar srer.

Davranış gelişimi



- Cisimlerle oynama 7-10. haftalarda görsel koordinasyon geliştiğinde görülür.
- Cisimlerle oynamanın artışı avlanmanın öğrenildiği döneme denk gelir
- Sosyal ilişki açısından anne ilk sıradadır. Bunu, kardeşler, diğer dişi kediler ve insanlar izler.
- Yavru kediler ilk 8 hafta anne ve kardeşleriyle yaşamalı.

Kedilerde sosyal alanlar



- Territorial hayvanlardır yani yaşadıkları bölgede kendilerine ait alanları belirlerler.
- *Dolaşma alanı*, aktif olarak savunulmayan ve diğer kedilerle paylaşılan alandır.
- *Kişisel alan* ise aktif olarak savunulur. Beslenme, üreme ve korunma için kullanılır.
- *Ev bölgesi*, uyumak ve yemek yemek için kullanılan merkezi bir bölgedir.
- Sosyal alanların büyüklüğü cinsiyet ile ilişkilidir.
- Alan sahiplenildikten sonra koku ve görsel işaretlerle işaretlenir.
- Bir ev kedisinin beslenebileceği alan min. 60 m²dir.

Kedilerde davranış bozuklukları ve istenmeyen davranışlar



Davranış bozukluğu; bir bireyin ait olduğu türün ortalama davranışlarından farklı davranış sergilemesidir.

İstenmeyen davranış; o türün etogramı açısından çok normal olan fakat bakıldıkları çevre açısından sahiplerince istenmeyen davranışlardır.

Kedilerde davranış bozuklukları ve istenmeyen davranışlar



1. Agresyon
2. Dışkılama davranışı bozukluğu
3. İdrarla işaret bırakma
4. Tırnaklarla işaretleme ve zarar verme
5. Beslenme davranışı bozuklukları
6. Seksüel davranış bozuklukları
7. Maternal davranış bozuklukları

Agresyon



1. Üstünlük agresyonu (Dominans agresyonu)
2. Savunma agresyonu
3. Ağrıya bağlı agresyon
4. Avlanma agresyonu
5. Yön deęiřtirmiş agresyon
6. Hiperaktiviteye bağlı agresyon
7. İçgüdü bozukluęuna bağlı agresyon
8. Yavru kedilere karşı agresyon
9. Nedensiz agresyon
10. Otoagresyon



Üstünlük (Dominans) Agresyonu

- Sosyal yapının belirlenmesini sağlar (sosyal statü, bölge hakkı, çiftleşme).
- Erkek kediler arasındaki kavgalarda, Bir evde birden fazla kedi beslenildiğinde, Eve yeni bir kedi alındığında görülür.
- İnsanlar ve kediler arasında üstünlük agresyonu sorun oluşturmaz.

Savunma Agresyonu



- Dominans agresyonunun tersine kedinin aktif olarak agresyon objesinin üzerine gitmeyip, kendini savunmasıyla karakterizedir.
- Bir tehdit durumu söz konusu olduğunda sergilenir.
- Tedirgin edici bir insan kedinin üzerine gittiğinde ve kedi kaçamadığı zaman ortaya çıkar.
- Gençlik dönemlerinde insanlarla yetersiz kontakt kuran kedilerde.

Ađrıya Bađlı Agresyon



- Organik deđişikliklere bađlı ađrı
- Köpeklerin aksine kediler insanların üstünlüğünü kabul etmezler.
- Acı ve ađrıya neden olan durumlar ya da davranışların hatırlanması da agresif davranışlara neden olabilir.

Avlanma Agresyonu



- Avlanma, kediler insan ya da diđer hayvanları bir av objesi olarak gördüğünde istenmeyen bir davranış olabilir.
- Genellikle fazla uyarım almayan ev kedilerinde görülür.
- Avlanma davranışının özel bir şekli bu davranışla birleşen oyun agresyonudur. Fakat burada kedinin amacı oyundur ve hareketleri kontrollüdür.
- Avlanma içgüdüğü zayıf olan bir kedi isteniyorsa kötü avcı olan bir annenin yavrusu seçilmelidir.

Yöneltilmiş Agresyon



- Agresif davranış doğrudan bu davranışı doğuran etkene değil bunun yerine konulan bir objeye (insan, eşya) yöneltilir.
- Kedi agresyon yaratan objeye ulaşamadığında (obje yok ya da çok tehlikeli) görülür.

Hiperaktiviteye Baęlı Agresyon



- Kedilerde gerek hiperaktivite nadiren grlr.
- Genellikle normal bir kedinin normalden aktif olduęu dnemler hiperaktivite ile karıřtırılır.
- Eęer hiperaktivite řphesi varsa kedinin srekli olarak artan ilgi grme igds olup olmadıęı arařtırılmalıdır.

İçgüdü Bozukluđuna Bađlı Agresyon



- Çok nadir agresif davranış nedenidir.
- Fırsatı olduđu halde cinsel aktivite göstermeyen kastre edilmemiş kedilerde görülür.

Yavru Kedilere Karşı Agresyon



Erkek kedilerden;

- Yavruların babasının başka bir kedi olması.
- Laktasyondaki dişinin yalancı kızgınlık göstermesi.

Dişi kedilerden;

- Annenin organik hastalığı (meme hast.)
- Yavrularda kazanılmış ya da kalıtsal bir bozukluğun olması. Türün genetik sağlığı ve popülasyonun devamına yönelik bir önlem reaksiyonudur.

Nedensiz Agresyon



- En önemli nedeni kaynağı belirsiz organik bir bozukluktur. Ayrıntılı nörolojik mua. gereklidir.
- Patolojik bulgu yok: Spontan agresif.
- Santral-nervöz olaylar ya da sosyalizasyon fazındaki bozukluklar ne oranda etkili tam olarak tespit edilemez.

Otoagresyon



- Gereksiz temizlenme, yalanma ya da ısırma ile kendi kendini yaralama olarak nitelenir.
- Bu gibi aşırı vücut temizleme davranışı sosyal çatışmalardan kaynaklanan maskelenmiş bir agresyon olabilir.

Eliminatif Davranış Bozuklukları



- Nedeni daha çok organik bir bozukluktur (idrar kesesi ve anal keselerin yangısı, artroz). Hastalığın neden olduğu ağrı tuvaletle ilişkilendirilir.
- Sosyal çevredeki değişiklikler (taşınma, ev sahiplerinin ayrılması, eve yeni birilerinin gelmesi).
- Korku.
- Tuvaletin lokalizasyonu, hijyeni, altlığı.
- Yeterli tuvalet alışkanlığının edinilmemesi.

İdrarla İz (İşaret) Bırakma



- Erkeklerde daha fazla görülür.
- Kastre ve dişilerde; **“ıdrarla işaretleme”**
Erkek kedide; **“ıdrar püskürtme”** den bahsedilir.
- Alan belirleme, üstünlük ve seksüel davranışlarla ilgilidir.
- Eve yeni bir hayvan alındığında evde bulunan kedi bölgesini işaretleme isteyebilir.
- Ergenliğe ulaşan erkek kediler de bölgelerini işaretleler.



Tırnaklarla İşaretleme ve Zarar Verme

- Pençeler ile bölgenin işaretlenmesi belirli durum ya da yüzeyler için söz konusudur.
- Bölgenin görsel ve olfaktorik olarak sınırlanmasına yönelik tamamen normal bir davranıştır.
- Tırmalama ile birlikte pedal bezlerden kokulu bir salgı bırakılarak diğer kediler bölgenin kime ait olduğundan haberdar edilir.
- İşaretleme dışında, oyun, uyanma jimnastiği ve pençelerin bakımı gibi amaçlarla da bu davranışı sergilerler.

Beslenme Davranışı Bozuklukları



1. Azalmış besin alımı
2. Artmış besin alımı
3. Anormal yeme davranışı



Azalmış Besin Alımı

- Nedenlerinin başında hastalığa bağlı davranış değişimleri gelir.
- Bu durumda Anoreksi ve Aversiyon ayırt edilmelidir.
- Mekan değişimleri de besin alımını etkiler.
- Beslenme ve tuvalet gereçlerinin yan yana konulması.

Artmış Besin Alımı



- Organik bozukluklar
- Gençlik döneminde fazla beslenme
- Rekabet
- Kısırlaştırma
- Çevre ısısının düşmesi

Anormal Yeme Davranışı



- **Yün ya da kumaşların yenmesi, çiğnenmesi:**
Evde büyütülmüş tüm kedi ırklarında görülebilir.
(özellikle siyam ve iran kedilerinde)
- Nedenleri: anneden erken ayrılma,
beslenme hataları, aç kalma,
ilgi yetersizliği .
- **Dışkı yeme (kaprofaji):**
 - * Anne kedilerde yuvanın temiz tutulması amacıyla yapılabilir, normal bir davranıştır.
 - * Diğer durumlarda beslenme yetersizliği düşünülmelidir.

Seksüel Davranış Bozuklukları



1. Çiftleşme isteksizliği
2. Kısırlaştırılmış kedilerde istenmeyen seksüel davranışlar
3. Erkek kedilerde istenmeyen seksüel davranışlar
4. Dişi kedilerde istenmeyen seksüel davranışlar

Çiftleşme İsteksizliği



- Öncelikle cinsel organların fizyolojik yapı ve gelişimi ile dişilerde seksüel siklusun durumu değerlendirilmeli.
- Nedenleri;
 - * hiç ya da az seksüel deneyim,
 - * yetersiz beslenme sonucu libidoda ↓,
 - * erkeklerde aşırı çiftleşme sonucu libido kaybı,
 - * partner ya da çevredeki insanlara antipati,
 - * aşırı sosyal hiyerarşi (testislerde atrofi),
 - * türdeşlerinden izole yetiştirilmesi,
 - * erkek kedinin dişiye götürülmesi.



Kısırlaştırılmış Kedilerde İstenmeyen Seksüel Davranışlar

- Seksüel davranışlar kısırlaştırılmış kedilerde yıllarca devam edebilir.
- Bazı durumlarda bu kazanılmış davranış biçimi haline gelebilir ve bir dereceye kadar hormonal durumdan bağımsız olabilir.

Erkek Kedilerde İstenmeyen Seksüel Dav.



- Erkek kedide seksüel eksiklik, mobilya, insan bacakları, yavru kediler ya da diğer hayvanlar gibi ikame objelere yöneltilen seksüel davranışlara neden olabilir.
- Seksüel hiperaktivite ve homoseksüalite görülebilir.

Dişi Kedilerde İstenmeyen Seksüel Dav.

- Kızgınlık mevsiminde çiftleşmeyen dişi kedi provoke ovulasyon nedeniyle sürekli kızgınlık gösterebilir.

Maternal Davranış Bozuklukları



- Neden genellikle annenin bir hastalığıdır (meme yangısı).
- Yavruların bazıları ya da tümünün hastalığı maternal davranışlarda bazı değişikliklere neden olabilir (yavruların terk edilmesi, kannibalizm).
- Hayvan sahibi de yuva hazırlama, yiyecek sağlama vb şekilde etkilidir.
- Tüm çevre şartlarının uygun olmasına, anne ve yavrularda herhangi bir hastalık belirtisi olmamasına rağmen annenin yavrulara yetersiz ilgi göstermesi içgüdü kaybından olabilir.