



İSTANBUL
ÜNİVERSİTESİ
CERRAHPAŞA

istanbulc.edu.tr

f /iucerrahpasa1453

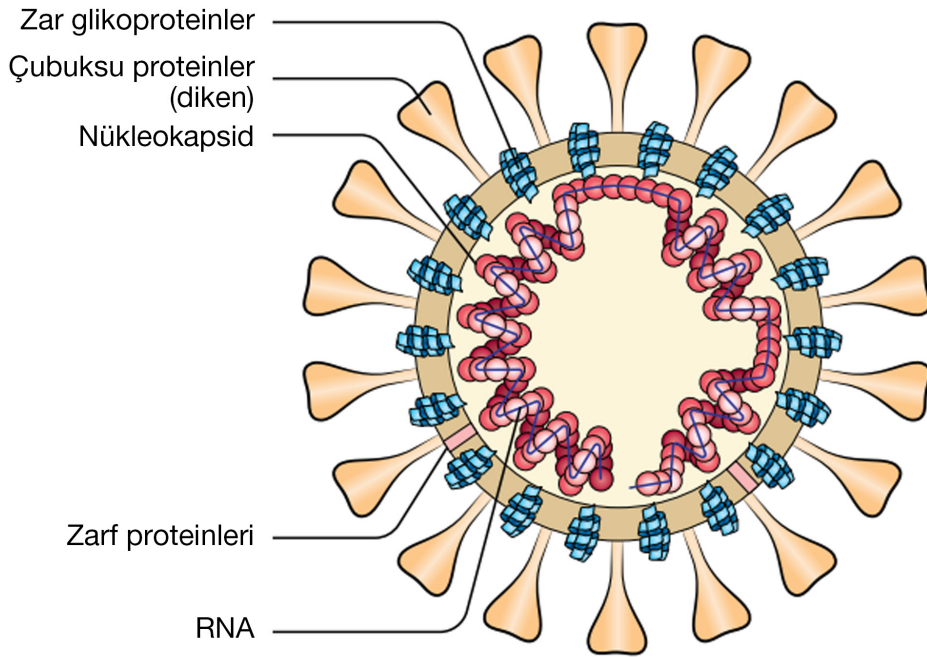
t /iu_cerrahpasa

i /iucerrahpasa

02/03/2020

YENİ KORONAVİRÜS (SARS COV-2) VE YOL AÇTIĞI HASTALIK (COVID-19) İLE İLGİLİ SIK SORULAN SORULAR

Bütün dünyanın gündeminde olan yeni koronavirüs ve yol açtığı hastalık hakkında Üniversitemiz Cerrahpaşa Tıp Fakültesi, Enfeksiyon Hastalıkları ve Klinik Mikrobiyoloji Anabilim Dalı tarafından halkımızı bilgilendirmek amacıyla “**sık sorulan sorular**” kılavuzu hazırlanmıştır.



Şekil 1. Kaynak Bilim ve Teknik Dergisi - Mart 2020

İstanbul Üniversitesi-Cerrahpaşa Rektörlüğü

İstanbul Üniversitesi-Cerrahpaşa Rektörlüğü 34320 Avcılar/İstanbul

Tel: 0212 404 03 00 / Faks: 0212 404 07 01

iucbilgi@istanbul.edu.tr / istanbulc@hs01.kep.tr



İSTANBUL
ÜNİVERSİTESİ
CERRAHPAŞA

istanbulc.edu.tr

/iucerrahpasa1453

/iu_cerrahpasa

/iucerrahpasa

02/03/2020

Ülkemizde COVID-19 vakası var mıdır?

Hayır, ülkemizde 02 Mart 2020 itibariyle Yeni Koronavirüs hastalığı (COVID-19) vakası henüz saptanmamıştır.

COVID-19 salgınına hazır mıyız?

Bugüne dek 50'den fazla ülkede 90 bine yakın vaka görülmüştür. Dünya Sağlık Örgütü, 28 Şubat 2020 tarihinde salgın riskini tüm dünya geneli için "**en yüksek**" düzeye yükseltmiştir. Salgının görüldüğü ülkelerden ülkemize giriş-çıkışlar ile ilgili gerekli önlemler alınmış olmakla birlikte hastalığın belirtisiz dönemde bulaşabildiği düşünüldüğünde ülkemizde de görülme riski oldukça yüksektir. Sağlık Bakanlığı, olası vakaların teşhis, tedavi ve takibi için her ilde belirli hastaneleri belirlemiş, gerekli alt yapı hazırlıklarını tamamlamış ve güncel bilgilere göre vaka yönetim algoritmalarını oluşturmuştur.

COVID-19 ile Grip arasındaki benzerlikler ve farklılıklar nelerdir?

Grip (İnfluenza) ve COVID-19; bulaşma yolları ve klinik belirtiler açısından oldukça benzer. Dünya Sağlık Örgütü verilerine göre dünya genelinde yılda 290 - 600 bin kişi grip nedeniyle hayatını kaybetmektedir. **Son iki ayda grip nedeniyle ölenlerin sayısı COVID-19 nedeniyle ölenlerden en az 100 kat daha fazladır.** Sadece ABD'de bu yıl 26 milyon kişi grip geçirmiş, 250.000 kişi grip nedeniyle hastaneye yatmış ve 14.000 kişi hayatını kaybetmiştir. Gripte ölüm oranı (%0.05) COVID-19 ile karşılaştırıldığında daha düşüktür. Bunun nedeni gribe karşı toplumda yüzyıllardır oluşan bağışıklık, grip tedavisinde etkili antiviral ilaçların kullanılması ve gripte akciğer tutulumunun daha az olmasıdır.

Bulaşma yolları nelerdir?

Şu ana kadar hastalığın bulaşma yolunun damlacık yoluyla olduğu bildirilmiştir. Hasta kişi ile bir metreden yakın temas, kirli ellerin yüze-göze sürülmesi ile bulaşmaktadır. Virüsün kuluçka süresi ile ilgili bilgiler sınırlıdır. Virüsle karşılaşan kişilerde belirtiler genellikle ilk hafta içinde başlamakta birlikte bu süre nadiren 27 güne kadar uzayabilmektedir. Virüsün dış ortamda canlı kalma süresi net olarak bilinmemektedir.

Çin veya diğer riskli ülkelere gelen kargolar ile hastalık bulaşabilir mi?

Genel olarak bu virüsler cansız yüzeylerde oldukça kısa süre canlı kalabildikleri için paket veya kargo ile bulaşma olması beklenmemektedir. Dünya Sağlık Örgütü'nün de bu konuda kısıtlaması yoktur. Ancak dış ortamdan gelen her paket açıldıktan sonra eller yıkanmalıdır.

Hangi durumlarda COVID-19 enfeksiyonundan şüphelenilmeli?

Ateş ve ani başlangıçlı solunum yolu hastalığı belirtileri (öksürük, solunum sıkıntısı vb) bulunan kişilerde belirtilerin başlamasından önceki 14 gün içinde Çin'e ve hastalık yayılımının devam ettiği

İstanbul Üniversitesi-Cerrahpaşa Rektörlüğü

İstanbul Üniversitesi-Cerrahpaşa Rektörlüğü 34320 Avcılar/İstanbul

Tel: 0212 404 03 00 / Faks: 0212 404 07 01

iucbilgi@istanbul.edu.tr / istanbulc@hs01.kep.tr



İSTANBUL
ÜNİVERSİTESİ
CERRAHPAŞA

istanbulc.edu.tr

/iucerrahpasa1453

/iu_cerrahpasa

/iucerrahpasa

02/03/2020

diğer ülkelere (İran, Singapur, Tayland, Japonya, Hong Kong, Güney Kore) seyahat öyküsü var ise veya kanıtlı/şüpheli COVID-19 hastası ile teması var ise hemen diğer kişilerden ayrı bir alana alınmalı, maske kullanması sağlanmalı ve İl Sağlık Müdürlüğü ile iletişime geçilmelidir. Sağlık Bakanlığı tarafından hazırlanan ve şüpheli vaka tanımı, sevk, bildirim ve yönetim algoritmalarını içeren COVID-19 Hastalığı Sağlık Çalışanları Rehberine alttaki linkten ulaşılabilir:

https://hsgm.saglik.gov.tr/depo/birimler/Bulasici-hastaliklar-db/hastaliklar/2019_n_CoV/rehberler/COVID_19_RehberiV5_21Subat2020.pdf

Şüpheli hastayla temas durumunda ne yapılmalı?

COVID-19 tanılı veya şüpheli bir kişi ile yakın temas etmiş olanlar, son temaslarından sonraki 14 gün boyunca günde iki kez ateşlerini ölçmeli, öksürük, solunum sıkıntısı, boğaz ağrısı, baş ağrısı, vücut ağrıları, ishal, bulantı, kusma ve burun akıntısı gibi belirtiler açısından kendilerini takip etmeli, belirtiler başlar ise sağlık görevlilerine bilgi vermeli veya maske kullanarak sağlık kuruluşlarına başvurmalıdır. Hasta ile temas halindeki sağlık çalışanlarının, aile üyelerinin ve ziyaretçilerin sayısı sınırlanmalı; tüm personel ve ziyaretçiler de dahil olmak üzere hastanın odasına giren tüm kişilerin kaydı tutulmalıdır. Hastada belirtiler ortadan kalkana kadar bu önlemlere uyulmalıdır.

COVID-19 teşhisi nasıl konulur?

Son iki hafta içinde COVID-19 hastalığının yayılmaya devam ettiği bir ülke veya bölgeye seyahat etmiş veya COVID-19 tanısı almış kişi ile bir metreden yakın teması olan kişilerde ateş, öksürük, solunum güçlüğü gibi belirtiler bulunması halinde olası COVID-19 ön tanısıyla burun ve boğazdan numune alınarak teşhisi için referans laboratuvarına gönderilir. Kesin tanı moleküler yöntemler (PCR) ile konulmaktadır.

Klinik Özellikleri Nelerdir?

Enfeksiyonun yaygın belirtileri ateş, öksürük, nezle benzeri belirtiler ve solunum güçlüğü şeklindedir. Ciddi vakalarda ağır alt solunum yolu enfeksiyonu, solunum yetmezliği, böbrek yetmezliği ve ölüm gelişebilir. Hastaların %80'inde hastalık hafif seyretmektedir.

Hastalık kimlerde ağır seyretmektedir?

COVID-19, ileri yaş ve eşlik eden hastalığı (astım, diyabet, kalp hastalığı gibi) bulunanlarda daha ağır seyretmektedir. Bugünkü verilerle hastalığın %10-15 olguda ağır seyrettiği, yaklaşık %2-3 olguda da ölümle sonuçlandığı bilinmektedir.

Yaşa göre hastalığın ağırlığı nasıl değişmektedir?

Seksen yaşının üzerindeki hastalarda ölüm oranı %14.8, 70-79 yaşları arasındaki hastalarda %8 iken 10-40 yaş arasında ölüm oranı %0.2 bulunmuş, 10 yaşın altındaki çocuk hastalarda hiç ölüm kaydedilmemiştir.

İstanbul Üniversitesi-Cerrahpaşa Rektörlüğü

İstanbul Üniversitesi-Cerrahpaşa Rektörlüğü 34320 Avcılar/İstanbul

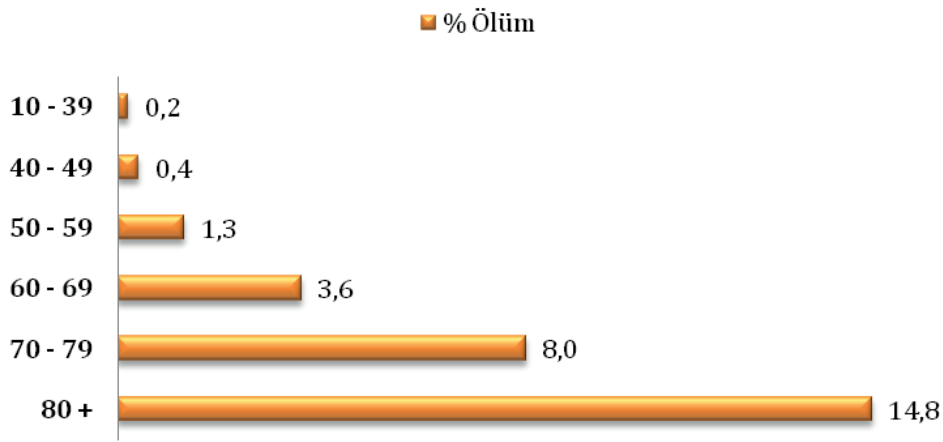
Tel: 0212 404 03 00 / Faks: 0212 404 07 01

iucbilgi@istanbul.edu.tr / istanbulc@hs01.kep.tr



02/03/2020

COVID-19'a bağlı ölüm oranları, yaş gruplarına göre (%)



Tablo 1. COVID-19 olgularında yaşa göre ölüm oranları - Kaynak: Çin Halk Cumhuriyeti, Hastalık Kontrol Merkezi

COVID-19 için etkili bir tedavi var mıdır?

Hastalığa özgü olarak geliştirilmiş bir ilaç henüz yoktur. Hastanın genel durumuna göre destek tedavisi uygulanmaktadır. Benzer virüslere karşı etkili olan bazı ilaçların yeni coronavirus üzerinde de etkili olduğunu gösteren çalışmalar olmakla birlikte özgül tedavi için araştırmalar sürmektedir.

COVID-19 için aşı var mıdır?

Hayır, yeni coronavirus (SARS CoV-2) için koruyucu etkili bir aşı henüz bulunmamaktadır. Etkili ve güvenli bir aşının üretilmesi için en az bir buçuk yıla ihtiyaç vardır.

Korunma önlemleri nelerdir?

Akut solunum yolu enfeksiyonlarının bulaşma riskini azaltmak için alınması gereken önlemler COVID-19 için de geçerlidir:

- El temizliğine dikkat edilmelidir. Eller en az 20 saniye boyunca sabun ve suyla yıkanmalı, sabun ve suyun olmadığı durumlarda alkol bazlı el antiseptiği kullanılmalıdır. Antiseptik veya antibakteriyel içeren sabun kullanmaya gerek yoktur, normal sabun yeterlidir.
- Eller yıkanmadan ağız, burun ve gözlerle temas edilmemelidir.
- Hasta insanlarla temastan kaçınmalıdır (mümkün ise en az 1 m uzakta bulunulmalı).

İstanbul Üniversitesi-Cerrahpaşa Rektörlüğü

İstanbul Üniversitesi-Cerrahpaşa Rektörlüğü 34320 Avcılar/İstanbul

Tel: 0212 404 03 00 / Faks: 0212 404 07 01

iucbilgi@istanbul.edu.tr / istanbulc@hs01.kep.tr



İSTANBUL
ÜNİVERSİTESİ
CERRAHPAŞA

istanbulc.edu.tr

f /iucerrahpasa1453

t /iu_cerrahpasa

i /iucerrahpasa

02/03/2020

- Hasta insanlarla veya çevreleriyle doğrudan temas ettikten sonra eller yıkanmalı, ortak kullanılan nesnelere ve yüzeyler dezenfekte edilmeli, havlu gibi kişisel eşyalar ortak kullanılmamalıdır.
- Hastaların yoğun olarak bulunması nedeniyle mümkün ise sağlık merkezlerine gidilmemeli, sağlık kuruluşuna gidilmesi gereken durumlarda diğer hastalarla temas en aza indirilmelidir.
- Öksürme veya hapşırma sırasında burun ve ağız tek kullanımlık kağıt mendil ile örtülmeli, kağıt mendilin bulunmadığı durumlarda ise dirsek içi kullanılmalı, mümkünse kalabalık yerlere girilmemeli, eğer girmek zorunda kalınıyorsa ağız ve burun kapatılmalı, tıbbi maske kullanılmalıdır.
- Çiğ veya az pişmiş hayvan ürünleri yemekten kaçınılmalıdır. İyi pişmiş yiyecekler tercih edilmelidir.
- Seyahat sonrası 14 gün içinde herhangi bir solunum yolu semptomu olursa maske takılarak en yakın sağlık kuruluşuna başvurulmalı, doktora seyahat öyküsü hakkında bilgi verilmelidir.

Kimler hangi maskeyi kullanmalı?

Bugün (02 Mart 2020) için ülkemizde sağlıklı kişilerin maske kullanmasına gerek yoktur.

Herhangi bir viral solunum yolu enfeksiyonu geçirmekte olan kişinin öksürme veya hapşırma sırasında burun ve ağızını tek kullanımlık kağıt mendil ile örtmesi, kağıt mendilin bulunmadığı durumlarda ise dirsek içini kullanması, mümkünse kalabalık yerlere girmemesi, eğer girmek zorunda kalınıyorsa ağız ve burnunu kapatması, mümkünse basit tıbbi maske kullanması önerilmektedir. Filtreli maskeler, hastalara bakım veren sağlık çalışanları için önerilmektedir.

COVID-19 hastalığı evde atlatılabilir mi?

Evet. COVID-19 çoğu kişide nezle veya gribal enfeksiyon gibi geçirilmekte, evde takip edilebilmektedir. Salgının önlenmesi için hafif üst solunum yolu belirtileri varlığında mümkün ise sağlık kuruluşlarına gidilmemesi, gidilmesi gereken durumlarda mutlaka maske takılması ve diğer hastalarla temasın en aza indirilmesi önemlidir. **Kronik hastalığı olanlar ile 60 yaşın üzerindeki kişiler ise salgın durumunda, hastalıktan korunmak için evde kalmaları, belirtiler başlaması halinde ise gecikmeden sağlık kuruluşlarına başvurmaları önerilir.**

Bu kılavuz, Cerrahpaşa Tıp Fakültesi, Enfeksiyon Hastalıkları ve Klinik Mikrobiyoloji Anabilim Dalı tarafından kamuoyunu bilgilendirme amacıyla hazırlanmıştır.

Kamuoyuna saygıyla duyurulur.

İstanbul Üniversitesi-Cerrahpaşa Rektörlüğü

İstanbul Üniversitesi-Cerrahpaşa Rektörlüğü

İstanbul Üniversitesi-Cerrahpaşa Rektörlüğü 34320 Avcılar/İstanbul

Tel: 0212 404 03 00 / Faks: 0212 404 07 01

iucbilgi@istanbul.edu.tr / istanbulc@hs01.kep.tr