

## Eski SSCB ülkelerinden gelen kadın göçmenlerin mekânsal tercihleri: İzmir ili örneği

### *Spatial choices of women immigrants from ex-Soviet countries: the example of Izmir*

Hatice Begüm KAMIŞ<sup>1</sup> , Selver ÖZÖZEN KAHRAMAN<sup>2</sup> 

<sup>1</sup>Çanakkale Onsekiz Mart Üniversitesi, Coğrafya Bölümü, Çanakkale, Türkiye

<sup>2</sup>Çanakkale Onsekiz Mart Üniversitesi, Coğrafya Bölümü, Çanakkale, Türkiye

ORCID: H.B.K: 0000-0001-6024-0792; S.Ö.K: 0000-0002-2323-4390

#### ÖZ

1990'lı yıllarda bağımsız devletler topluluğundan Türkiye'ye kadın göç hareketleri başlamıştır. Bu durumun asıl sebebi SSCB dağılması ve küreselleşmenin etkisiyle bir çok kişi ve özellikle kadınların işsiz kalması kadınların aile geçimini sağlamak amacıyla göç hareketi neden oluşturmuştur. Çalışmamızda İzmir ilinde kadın göçmenlerin kümelenme alanları, mekansal tercihleri, yaşadıkları zorluklar, tercih sebepleri, geldikleri ülkede mekanın etkisinden kaynaklı iş bulabilme kolaylıklarını, Türkiye ve İzmir'de kalış süreleri, göç ederken yaşadıkları zorlukların ve bu durumlarda mekanın etkisini ortaya koymaktır. Nitel veri yönteminden olan gömülü teori kullanılmış olup 18 kadın göçmenle mülakat yapılmıştır. Bu mülakatlar sonucunda göçmen kadınların iş bulabilmelerinde geldikleri mekanın etkisinin olduğu görülmektedir. Kadın kimliklerinin göç etmedeki zorluğunun yanında göçmenlik statüleri de eklenmektedir. Göçmenlerin İzmir'e geliş sebepleri incelendiğinde güvenilir ve sakin şehir olarak tanımlanmışlardır. İzmir sosyo-ekonomik yapısından kaynaklı kadın göçmenlerin göç alanları arasında ilk 10 şehirde yer almaktadır. Bakım hizmetleri alanında devlet desteklemesi olmaz ise göç akımlarının artacağı ön görülmüştür.

**Anahtar Kelimeler:** Kadın Göçmen, BDT, İzmir.

#### ABSTRACT

In the 1990s, migration of women began from the newly independent ex-Soviet states to Turkic communities. This is because the fall of the USSR led to economic upheaval and mass unemployment, owing to the sudden onset of globalization. In our study, regarding migrant women, we investigated cluster areas, spatial preferences, residential difficulties, reasons for their preferences, their need for invasive testing venues related to the need to seek employment through the duration of their stay in Turkey and Izmir, and the challenges they face while migrating, thereby demonstrating the effects of space in relation to all of these in women migrants in Izmir. Embedded theory, a qualitative data method, was used with 18 female migrants. It was found that the place of origin of migrants has an effect on their employment. Immigration status is a further addition to challenges for the identity of migrating women. It was found that immigrants come to Izmir because they consider it to be a safe and peaceful city. Izmir is rated among the top 10 cities for female immigrants owing to its socioeconomic structure. It is predicted that migration flows will increase if there is no state support in care services.

**Keywords:** Female Immigrant, CIS, Izmir.

**Başvuru/Submitted:** 01.03.2019 **Kabul/Accepted:** 08.05.2019

**Sorumlu yazar/Corresponding author:** Hatice Begüm KAMIŞ / bgmkam7@gmail.com

**Atıf/Citation:** Kamis, H. B., Ozozen Kahraman, S. (2019). Eski SSCB ülkelerinden gelen kadın göçmenlerin mekânsal tercihleri: İzmir ili örneği. B. Gonencgil, T. A. Ertek, I. Akova ve E. Elbasi (Ed.), 1st Istanbul International Geography Congress Proceedings Book (s. 518-524) içinde. İstanbul, Türkiye: Istanbul University Press. <https://doi.org/10.26650/PB/PS12.2019.002.050>

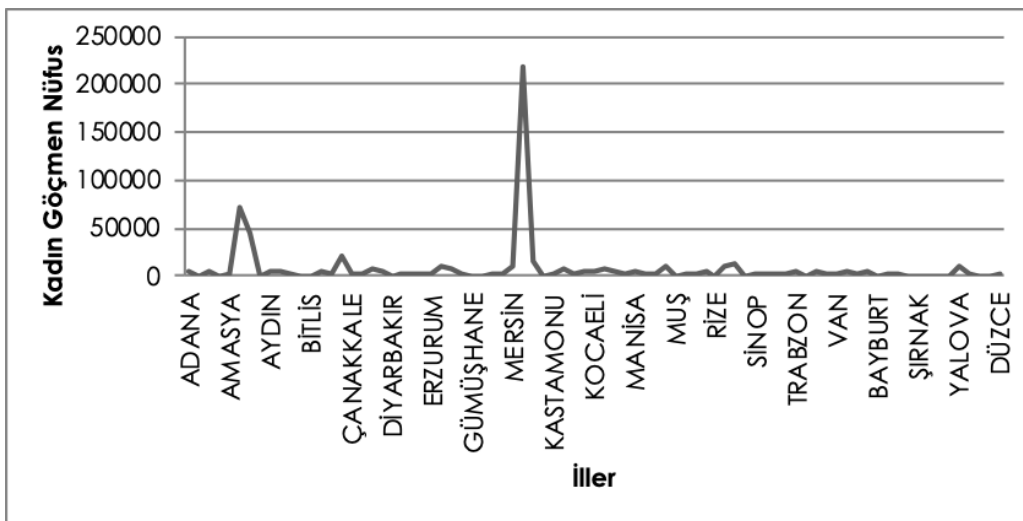
## 1. GİRİŞ

SSCB ve Doğu Avrupa ülkeleri gibi “geçiş ekonomilerine” sahip ülkelerde, sosyalist ekonomik sistemden serbest piyasa ekonomisine dönüşüm süreci, dünyada küreselleşme ve liberalleşme politikalarının arttığı bir döneme denk gelmiştir. 1991 yılında SSCB’nin dağılmasıyla birlikte serbest piyasa ekonomisine geçen ülkelerde ekonomik uyum problemlerine bağlı olarak büyük bir işsiz sınıf meydana gelmiştir. Özellikle serbest piyasa koşulları kapsamında özelleştirmeler ve düşük ücret politikaları bu ülkelerde kadın işsizliğini artırmıştır. Gelişmekte olan ülkelerde ve geçiş ekonomilerinde kadın emeğinin niteliksizleştirilmesi ve kadınların erkeklere oranla ilk işten çıkarılan grubu oluşturması ile kadınların uluslararası göç hareketleri başlamıştır. Türk Cumhuriyetleri geçiş ekonomilerinde de kalkınma düzeyi ve teknoloji kullanımı nispeten daha düşük düzeyde olduğundan düşük ücretli emek yoğun üretim biçimleri tercih edilmiştir. Bu ülkelerde erkekler işgücü piyasasında daha fazla yer almakla birlikte düşük ücret düzeylerinin yarattığı geçim sıkıntısı kadınları dış göçe yöneltmiştir.

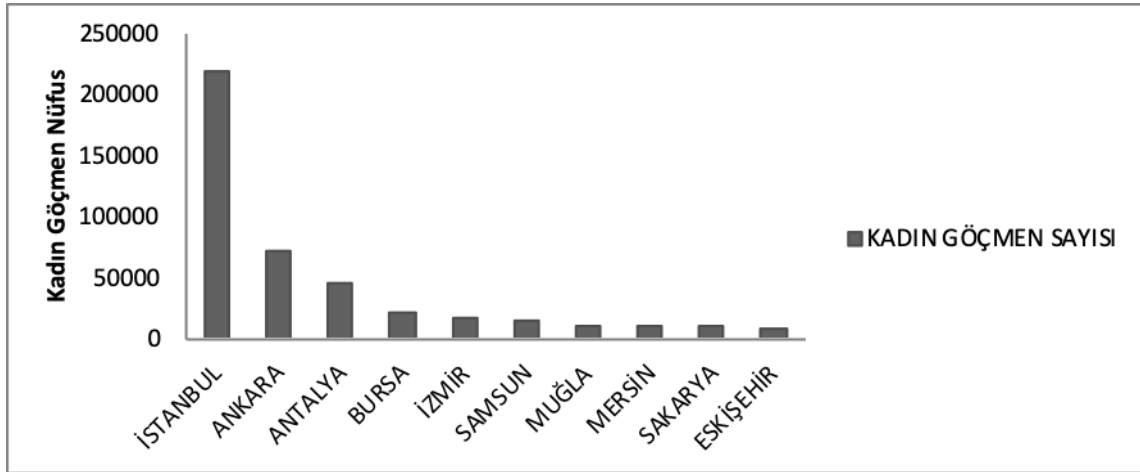
Türkiye’nin 1980’li yıllarda serbest piyasa ekonomisine geçmesi, turist çekmek için sınır politikalarını esnetmesi uluslararası emek göçünün çekim merkezi olmasını sağlamıştır. 1990’lı yıllara kadar Türkiye göç alan ve göçe geçiş sağlayan bir ülke iken artık göç alan bir ülke konumuna gelmiştir. 1970’li yıllarda yaşanan ekonomik krizin ve 1991 yılında Sovyetler birliğinin dağılmasıyla işsizlik ve ekonomik sıkıntılardan en çok kadınlar etkilenmiştir. Bu süreçte Türk Cumhuriyetlerinden Türkiye’ye ücret farklılığı ile ortaya çıkan, sosyal bakım hizmetlerindeki açığı kapatmak üzere kadın göç akımı başlamıştır. Kendi ülkelerinde işsiz kalan kadınlar bir başka ülkede yine toplumsal cinsiyet eşitsizliğine dayalı işlerde çalışmışlardır. Türkiye’nin serbest ekonomiye geçmesi, refah sisteminin kurulamaması, kadınların işgücüne katılmaları ile çocuk bakımını ve yaşlı nüfusun payının artmasıyla beraber yaşlı bakımı, cinsiyetçi bakış açısının da etkisiyle kadının sorumluluğuna verilmiştir. Türkiye’de kadın istihdamının yükselmesi ile birlikte özellikle büyükşehirlerde yatılı ev ve bakım hizmetlerinde yerli çalışanlar, özel ve devletin kurumlarının yetersiz kalması ile bu alandaki açık yine toplumsal cinsiyetçi bakış açısı ile göçmen kadınlarla doldurulmaya çalışılmıştır. Bu çalışmada Türkiye’ye ve özellikle İzmir’e eski SSCB ülkelerinden gelen göçmen kadınların göç süreçleri, “kadın” kimliklerinden dolayı Türkiye ve İzmir’de yaşadıkları zorluklar, bu zorlukların mekândan kaynaklı etkileri ve ekonomik özellikleri feminist coğrafya yaklaşımıyla incelenmiştir. Saha araştırmalarında derinlemesine görüşmelerle toplanan verilerden, gömülü teori yaklaşımı ile nitel bir araştırma deseni oluşturulmuştur. Bu yöntemin seçilmesinin sebebi elde edilen verilerle kategoriler(göç deneyimleri, göçmenlerin geldikleri ülkeler, iş deneyimleri, Türkiye’de bulunma süreleri, göçmenlerin yaş grupları, eğitim durumu) oluşturulup yeni bir model denemesi yapmaktır. Örneklemeler dört farklı ülkeden (Azerbaycan, Gürcistan, Türkmenistan ve Özbekistan) İzmir’e çalışmak için gelen kadın göçmenlerden seçilmiştir. Toplamda 18 kadın göçmenle mülakat yapılmıştır. Kadınların Türkiye’yi ve İzmir’i tercih etme nedenleri, demografik nitelikleri, eğitim ve mesleki donanımları, göç etme sürecindeki deneyimleri, çalışma şartları, aile bireyleriyle iletişimleri, Türkiye’de kalış süreleri, mobilite ve yaşadıkları olumsuzluklar tespit edilmiştir.

## 2. BULGULAR

2018 yılında kadın göçmen nüfusun yoğun olduğu iller incelendiğinde İzmir ilinin ilk 10 il sıralamasını girdiği görülmektedir.

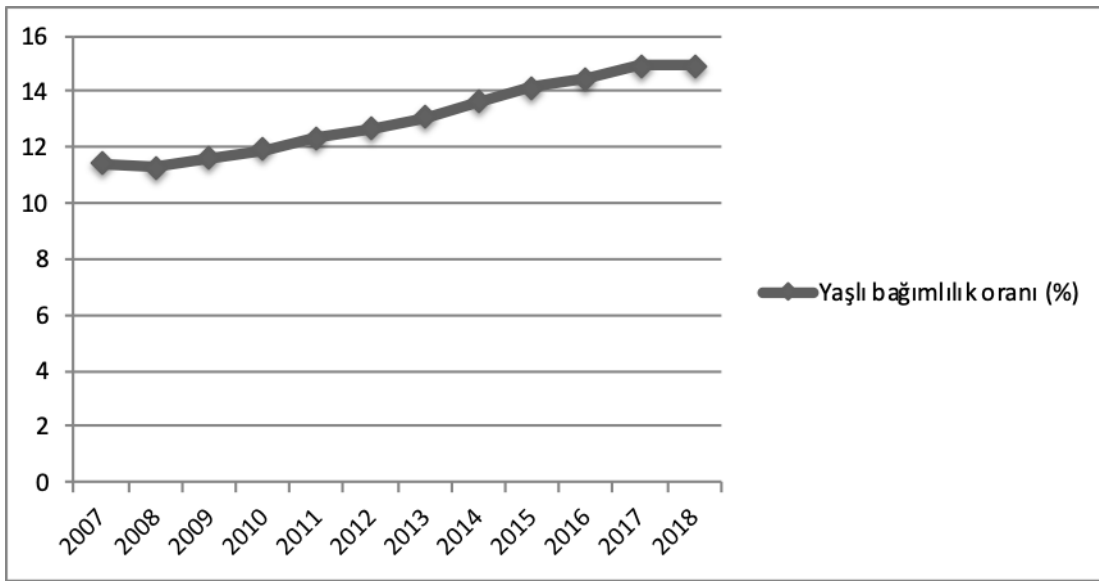


Şekil 1: 2018 Yılında Yabancı Kadın Nüfusun İllere Göre Dağılımı (TUİK, 2018),

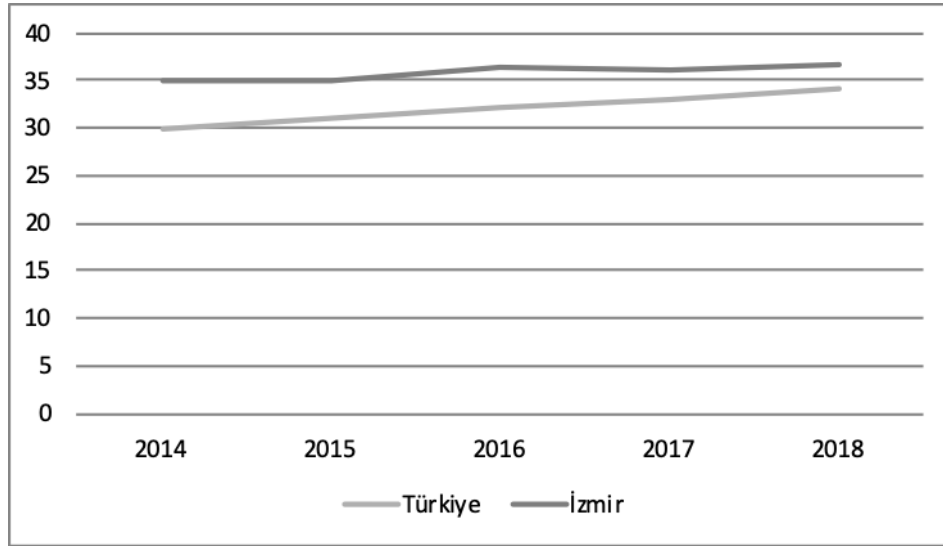


Şekil 2: Yabancı Kadın Göçmen Nüfusunun Yoğun olduğu 10 İl (TÜİK,2018)

31.12.2018 TÜİK verilerinden elde edilen grafiklerde İzmir ilinde kadın göçmen sayısı sıralamasından il 10 ilde görülmektedir.



Şekil 3: İzmir İlinde Yaşlı Bağımlılık Oranı (TÜİK,2018)



**Şekil 4:** Türkiye ve İzmir Kadın İstihdam Oranı (TÜİK,2018)

Şekil 3 ve 4 incelendiğinde İzmir ilinde yaşlı bağımlılığı yıllara göre artmaktadır. Aynı oranda yıllara göre kadın istihdam oranları baktığımızda İzmir özelinde kadınların istihdamı Türkiye ortalaması üstündedir.

**Tablo 1:** 2018 Yılında İzmir’de Bulunan Yabancı Kadın Nüfus Sayısı

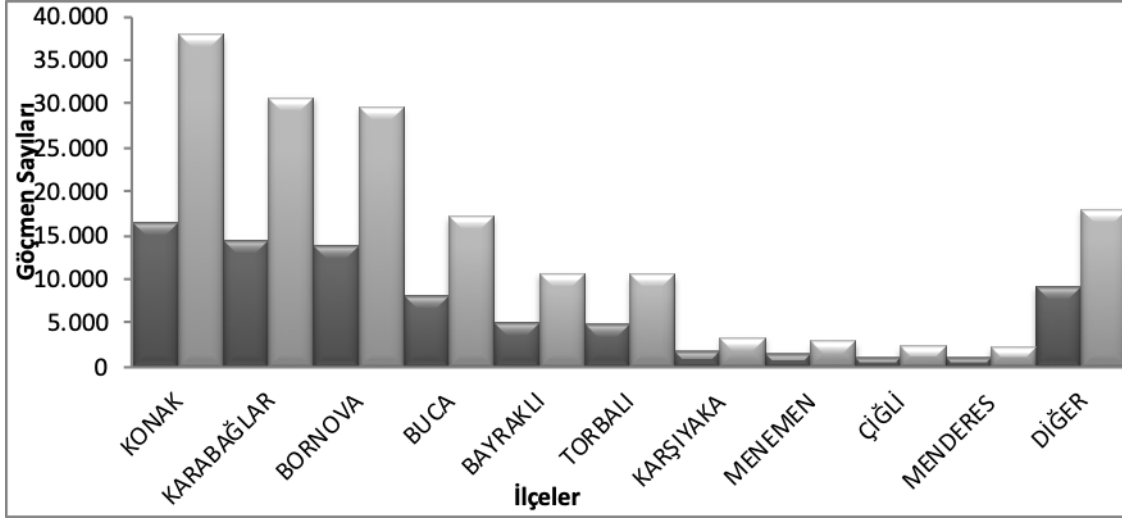
UYRUK	TOPLAM
SURİYE	143.163
İRAN	2.919
AZERBAYCAN	2.211
TÜRKMENİSTAN	1.401
GÜRCİSTAN	1.294
UKRAYNA	1.089
DİĞER	13.663
TOPLAM	165.740

İzmir ilinde GİGM alınan veriye göre en fazla göçmen nüfusun bulunduğu ülkeye baktığımızda Suriye ve Irak’tan sonra eski SSCB ülkelerinin ağırlıklı olduğunu görmekteyiz.

**Tablo 2 :** Görüşmecilerin Geldikleri Ülkeler ve Uyrukları

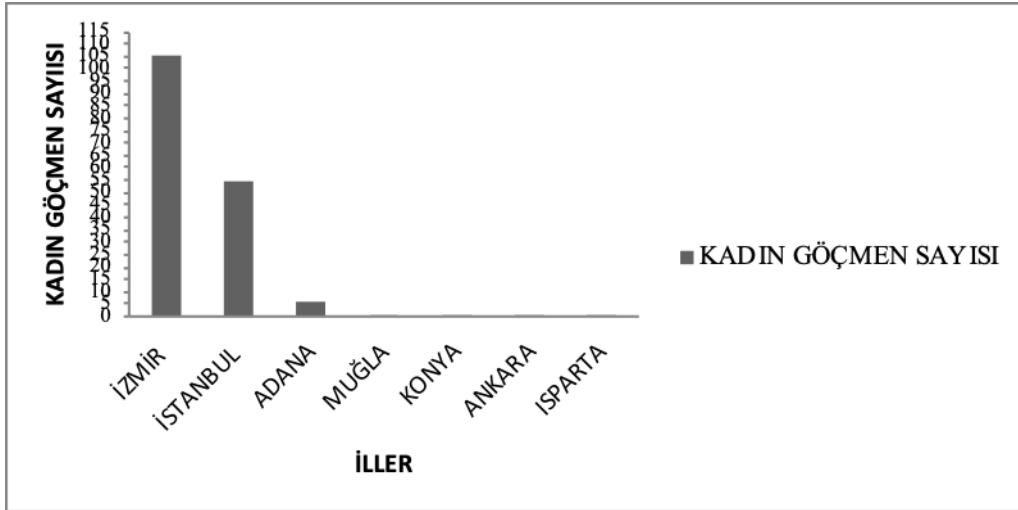
	Türkmenistan	Özbekistan	Azerbaycan	Gürcistan
UYRUĞU	6	8	3	1
GELDİĞİ ÜLKE	11	3	3	1

18 kişiyle yapılan mülakatlar sonucunda görüşmecilerin geldikleri ülke ve uyruklarının farklı olduğu tespit edilmiştir. Görüşmecilerin yoğunluk kazandığı ülke Türkmenistan’dır. Özbek asıllı görüşmecinin sayısı fazladır. GİGM alınan veride Gürcistan ve Azerbaycanlı göçmen kadınlarının sayısı fazladır. Araştırma Gürcistanlı kadınların görüşmeye ikna edilmesi zor olmuştur. Kadınların geldikleri ülkeler iş bulabilmeleri konusunda onları ayırımı sokmaktadır. Örneğin: İngilizce bilen ve Rus koleji mezunu olan ve çok iyi Rusça bilen kişilerin çocuk bakımı için tercih edildiği tespit edilmiştir. Türkmenistan’dan gelen kadınların temizlik işlerinde ev aletleri kullanımında daha yetersiz oldukları için bu işlerde Gürcü ve Özbek asıllı kadınların tercih edildiği tespit edilmiştir. Azerbaycan ve Gürcistan’da gelen kadınların GİGM ya da devlet kurumlarında yeminli tercümanlık için daha çok tercih edildiğini şirket sahipleriyle yapılan görüşme sırasında tespit edilmiştir.



Şekil 5: 2018 Yılında İzmir’de İlçelere Göre Kadın Göçmen Sayılarının Dağılımı (GİGM)

15.01.2018 tarihinde GİGM alınan veriye göre açık renkli sütunlar toplam göçmen sayısını gösterirken koyu renkli sütunlar ise kadın göçmen sayısını göstermektedir. Kadın göçmenlerin en yoğunluk kazandığı ilçeler Konak, Karabağlar ve Bornova ilçesidir. Coğrafi olarak İzmir’in merkezine yakın ve daha üst kesimin yaşadığı Konak ilçesi göçmenler için yaşam alanı olmuştur. Bornova ilçesi özelinde eğitilmiş ve gelir durumu iyi nüfusun ikamet ettiği ilçelerde göçmen kadın varlığının fazla olduğu görülmektedir.



Şekil 6: İzmir’de Kadın Göçmenlerin İllere Göre Tanıdıklarının Sayısı

İzmir ilinde kadın göçmenlerin illere göre tanıdıklarının dağılımı incelendiğinde en fazla tanıdıklarının olduğu il İzmir olarak görülmektedir. Bu durumda kadın göçmenler ilişkiler ağıyla geldiklerini kuramını doğrulamaktadır.

**Tablo 3:** Görüşmecilerin Medeni Durumları, Yaş ve Eğitim Süreleri (YIL)

Görüşmeciler	Medeni Durum		Yaş	Eğitim
	Evli	Bekar		
Görüşmeci 1	✓		38	11
Görüşmeci 2	✓		37	0
Görüşmeci 3	✓		45	12
Görüşmeci 4	✓		44	0
Görüşmeci 5	✓		41	12
Görüşmeci 6		✓	30	12
Görüşmeci 7		✓	40	12
Görüşmeci 8		✓	39	0
Görüşmeci 9		✓	35	12
Görüşmeci 10	✓		52	10
Görüşmeci 11	✓		33	11
Görüşmeci 12		✓	35	11
Görüşmeci 13	✓		50	8
Görüşmeci 14		✓	40	8
Görüşmeci 15		✓	35	10
Görüşmeci 16	✓		42	12
Görüşmeci 17	✓		42	12
Görüşmeci 18	✓		25	14

Görüşmecilerin demografik özellikleri incelendiğinde 11 görüşmeci evlidir. En küçük görüşmeci 25 en büyük görüşmecisinde 52 yaşındadır. Kadınların büyük çoğunluğu aile geçimini sağlamak amacıyla göç etmişleridir. Aileleri ve çocukları geldikleri ülkelerde yaşamaktadır. Eğitim süreleri incelendiğinde hiç eğitim almamış 3 kadın görüşmeci mevcuttur. Tablo3 incelendiğinde eğitim süreleri genellikle 12 yıldır.

**Tablo 4:** Görüşmecilerin Tahmini Kalış Süresi (AY)

Görüşmeciler	Medeni Durum		Yaş	Kalış Süresi
	Evli	Bekar		
Görüşmeci 1	✓		38	6
Görüşmeci 2	✓		37	24
Görüşmeci 3	✓		45	36
Görüşmeci 4	✓		44	24
Görüşmeci 5	✓		41	48
Görüşmeci 6		✓	30	120
Görüşmeci 7		✓	40	60
Görüşmeci 8		✓	39	24
Görüşmeci 9		✓	35	32
Görüşmeci 10	✓		52	24
Görüşmeci 11	✓		33	12
Görüşmeci 12		✓	35	120
Görüşmeci 13	✓		50	12
Görüşmeci 14		✓	40	72
Görüşmeci 15		✓	35	12
Görüşmeci 16	✓		42	36
Görüşmeci 17	✓		42	8
Görüşmeci 18	✓		25	60

Tablo 4 incelendiğinde göçün kalıcılığı söz konusu olduğundan bekar olan kadın göçmenlerin Türkiye’de kalmak istediklerini bu ülkede para kazandıklarını daha mutlu olduklarını belirtmişlerdir. Evli olan göçmen kadınlar ise eşleri ve çocukları geldikleri ülkelerde kaldıkları için para biriktirip , ev alıp kendi ülkelerine dönmek istediklerini belirtmişlerdir.

Görüşmecilerle yapılan mülakatlar sonucunda bekar olan görüşmecilerin Türkiye’de evlenirlerse devamlı kalabileceklerini belirtmişlerdir.

“Düşünüyorum. Parası varsa evlenirim sevgiyle olmuyor.” demiştir.

Evli olan görüşmecilerin çocuklarının Türk birisiyle evlenmesini ister misiniz? sorusuna verilen cevaplarda bu durumu istememekteyler.

“Yok yok. Neden isteyim bir tek kız cocugum var onu da yanımda isterim. Çocuklarımlın hepsi yanımda olsun ben onlar için çalışırım.” demiştir.

Kadın göçmenler yapılan görüşmeler sonucunda Türk kadınlarının onlara hep eşlerini alacağı kadın olarak adlandırdıklarına ve kötü davrandıklarını söylemişlerdir. Kadınların en çok rahatsız oldukları durum onlara ‘nataşa’ ve ‘kötü kadın’ kelimelerinin kullandığı birinden iş istedikleri zaman ilk önce onları yanlış anladıklarını belirtmişlerdir. Kadınların tek amacının para kazanmak olduğu ve kazandıkları paralarında ailelere gönderdiklerini yapılan mülakatlar sonucunda görmekteyiz.

### 3. TARTIŞMA ve SONUÇ

Türkiye'nin serbest ekonomiye geçmesi, refah sisteminin kurulamaması, kadınların işgücüne katılmaları ile çocuk bakımını ve yaşlı nüfusun payının artmasıyla beraber yaşlı bakımı, cinsiyetçi bakış açısının da etkisiyle kadının sorumluluğuna verilmiştir. (Gökbayrak,2009; Coşkun, 2017; Yalçın, 2015).Türkiye’de kadın istihdamının yükselmesi ile birlikte özellikle büyükşehirlerde yatılı ev ve bakım hizmetlerinde yerli çalışanlar, özel ve devletin kurumlarının yetersiz kalması ile bu alandaki açık yine toplumsal cinsiyetçi bakış açısı ile göçmen kadınlarla doldurulmaya çalışılmıştır. Türkiye uyguladığı vize politikaları ile göçmenlere açık bir ülkedir. Türkiye'nin SSCB'nin dağılmasından sonra Türk Cumhuriyetleri (Azerbaycan, Türkmenistan, Kazakistan, Özbekistan, Gürcistan) ve BDT ülkeleri ile yaptığı vize muafiyet anlaşmaları göçmenlerin turist vizeleri ile giriş yaparak kayıt dışı çalışmasını kolaylaştırmıştır.(Toksöz ve Ulutaş,2011). 1990'lı yıllara kadar Türkiye göç veren ve göçe geçiş sağlayan bir ülke iken artık göç alan bir ülke konumuna gelmiştir(Dedeoğlu ve Ökmen,2011).Türkiye’ye göç eden kadınların nedenleri incelersek ; Kültür ve dil yakınlığı, ekonomik nedenler, akraba bağları ve iş bulma kolaylıkları en çok sıraladıkları nedenler arasındadır. İzmir’de bu nedenlerden farklı olarak kadınların özgür ve güvenilir bir şehir oldukları için tercih ettiklerini belirtmişlerdir. Kadınların kendi ülkelerinden geldikleri açıklayan 3 çeşit kuram mevcuttur. Bu kuramlardan kadın göçmenlerin cevaplarına göre değerlendirme yaptığımızda network ağı kuramıyla göç etmişlerdir. Türkiye’de birinci önceliği para kazanmak olsa da hepsinin akrabalarından yardım aldığı görülmektedir. Geldikleri ülkelerde kadınların çalışma hayatına girememesi, çalışabilseler dahil daha düşük ücretlerle çalışmaları kadınlara göçe zorlamıştır. Türkiye’de yaşlı nüfusunun toplam nüfus içindeki payının artması, geleneksel aile modeline göre kadının yaşlı bakımı, çocuk bakımı ve ev içi hizmetler de çeşitli sorumluluklar yüklenmesi, bu sorumlulukları kadınların iş hayatına girişiyle yapamaması, devletin bakım hizmetlerinde politikasının yetersiz oluşu göçmen kadınların bu alanı doldurmasını sağlamıştır. Devlet desteklemesi olmaz ise ; ülkemize turist vizesiyle gelip hala kayıt dışı olarak çalışmaya devam edecek göçmen kadınlar göreceğiz.

### KAYNAKÇA

- Abadan Unat, N. (2017). *Bitmeyen Göç*, İstanbul Bilgi Üniversitesi, İstanbul.
- Akalın, A. (2010). “*Yukarıdakiler-Aşağıdakiler*” İstanbul’daki Güvenlikli Sitelere Göçmen Ev Hizmetlisi İstihdamı. T. W. Barbara Pusch içinde, Türkiye’ye Uluslararası Göç. İstanbul: Kitap Yayınevi.
- Akgeyik, T.(2016). Türkiye’de Kadınların İşgücü Piyasasına Katılımını Etkileyen Faktörler: TÜİK Verileri Üzerine Bir Analiz, *Journal of Social Policy Conferences Sayı / Issue: 70 – 2016/1*, 31-53 <http://dergipark.gov.tr/iusskd>.
- Coşkun,E. (2016).Türkiye'nin Göç Rejiminde Toplumsal Cinsiyet Faktörü: Ugandalı Göçmen Kadınlar Örneği” *Fe Dergi 8, no. 1* , 91-104.
- Dedeoğlu, S. ve Gökmen,Ç. E.(2011).*Göç ve Sosyal Dışlanma Türkiye’de Yabancı Göçmen Kadınlar*, Efil Yayınevi, Ankara.
- Deniz,A. ve Özgür, E. M.(2010).Rusya’da Türkiye’ye Uluslararası Göç : Antalya’daki Rus Göçmenler. *Ege Coğrafya Dergisi, 19/1* , s.13-3.
- Gökbayrak, Ş. (2009).Refah Devletinin Dönüşümü ve Bakım Hizmetlerinin Görünmez Emekçileri Göçmen Kadınlar, *Çalışma ve Toplum, 21 (2)*, s.55-81.
- Gürsoy Çuhadar S. ve Lordoğlu, K.(2016).Demografik Dönüşüm Sürecinde Türkiye’de Yaşlanma ve Sorunları, *İ.Ü. Siyasal Bilgiler Fakültesi Dergisi No: 54, s.63-80*.
- IOM, (2000). World Migration Report 2000. Geneva: IOM International Organization for Migration..
- Üstübcü, A. (2011). Türkiye’ye Yönelik Kadın Göçü: Seks işçileri ve Ev İç Hizmetlilerin Kişisel Güvenlik Sorunlarını İlişkilendirmek, [http://www.umut.org.tr/Hukukun\\_Gençleri/TamMetinlerSunular/AysenUstu\\_bici.pdf](http://www.umut.org.tr/Hukukun_Gençleri/TamMetinlerSunular/AysenUstu_bici.pdf).
- Ünlütürk Ulutaş, Ç. ve Kalfa, A. (2009). Göçün Kadınlaşması ve Göçmen Kadınların Örgütlenme Deneyimleri. *Fe Dergi, 13-18*.
- Türkiye İstatik Kurumu, (2018) , Uluslararası Göç Verisi,
- Şeker, D. ve Uçan, G.(2016). Göç Sürecinde Kadın, *CBÜ Sosyal Bilimler Dergisi, Cilt 14, Sayı 1*.
- Yalçın, Ç.(2015). Türkiye’de Ev Hizmetlerinde Çalışan Göçmen Kadınlar ve Ekonomik Şiddet, *Fe Dergi: Feminist Eleştiri Cilt 7, Sayı 1*.