

Geyve’de şehirselleşme ve coğrafi şartlar arasındaki ilişkinin araştırılması

The relation between urban development and geographic conditions in Geyve

Hamza AKENGİN¹ , Begüm EKİCİ² 

¹Marmara Üniversitesi, Coğrafya Bölümü, İstanbul, Türkiye

²Marmara Üniversitesi, Coğrafya Bölümü Yüksek Lisans Öğrencisi, İstanbul, Türkiye

ORCID: H.A. 0000-0002-8459-3071; B.E. 0000-0001-7239-5492

ÖZ

Dünya’da şehirleşme sürecinin sanayi devrimi ile yeni bir ivme kazandığı, 1850’lerden itibaren bu hareketin başta İngiltere olmak üzere, Belçika, Fransa, Almanya ve Amerika’ya yayıldığı bilinmektedir. Türkiye’de ise şehirleşme hareketleri Avrupa’ya göre oldukça geç bir tarihte, ancak 1950’lerde başlamıştır. Günümüzde şehirlere doğru olan nüfus hareketi hem dünya genelinde, hem de Türkiye özelinde devam etmekte ve gelecekte de bu hareketin artan bir seyir izleyeceği anlaşılmaktadır. Bu nedenle, dinamik bir alan olan şehirler hakkında yapılan çalışmalar geleceğin şehirlerinin planlanması açısından önemli bir yere sahiptir. Bu doğrultuda; bu çalışmada bir zamanlar Anadolu kasabası görünümünde olan Geyve’nin şehirselleşimi ile kurulduğu sahanın coğrafi şartları arasındaki ilişki ile bu coğrafi çevrenin meydana getirdiği avantajlar ve dezavantajların araştırılması amaçlanmıştır. Yapılan literatür taramasında Geyve şehir coğrafyası üzerine çalışma olmamasından hareketle, bu konuda yapılacak bir araştırmanın literatüre katkı sağlayacağı düşünülmüştür. Bu araştırma planlanırken yöntem olarak hem nicel hem de nitel yöntemlerin birlikte kullanılması hedeflenmiştir. Ana problemimizi oluşturan; “Geyve şehrinin gelişimi ile coğrafi şartlar arasında ilişki var mıdır?” sorusuna cevap aranmıştır.

Anahtar Kelimeler: Şehir Coğrafyası, Coğrafi Şartlar, Geyve.

ABSTRACT

The process of urbanization in the world gained new momentum following the Industrial Revolution. This movement was apparent across Belgium, France, Germany, the United States, and the United Kingdom, in particular, from the 1850s. In Turkey, urbanization began at a considerably later time compared to Europe, namely, in the 1950s. Currently, population movements toward cities have been taking place both worldwide and in Turkey, and such movements are expected to increase in the future. Consequently, studies on cities constituting dynamic areas have a crucial role in terms of planning the cities of the future. This study aimed to investigate the relationship between the urban development of Geyve, previously an Anatolian town, and the geographic conditions of the site at which it was founded as well as the advantages and disadvantages created by its geographic environment. Given the scarcity of studies on the urban geography of Geyve, the present research addresses a gap in the literature. This study was designed to employ a combination of quantitative and qualitative methods and sought to answer the following important research question: “Is there a relation between the development of the city of Geyve and its geographic conditions?”

Keywords: Urban Geography, Geographical Conditions, Geyve.

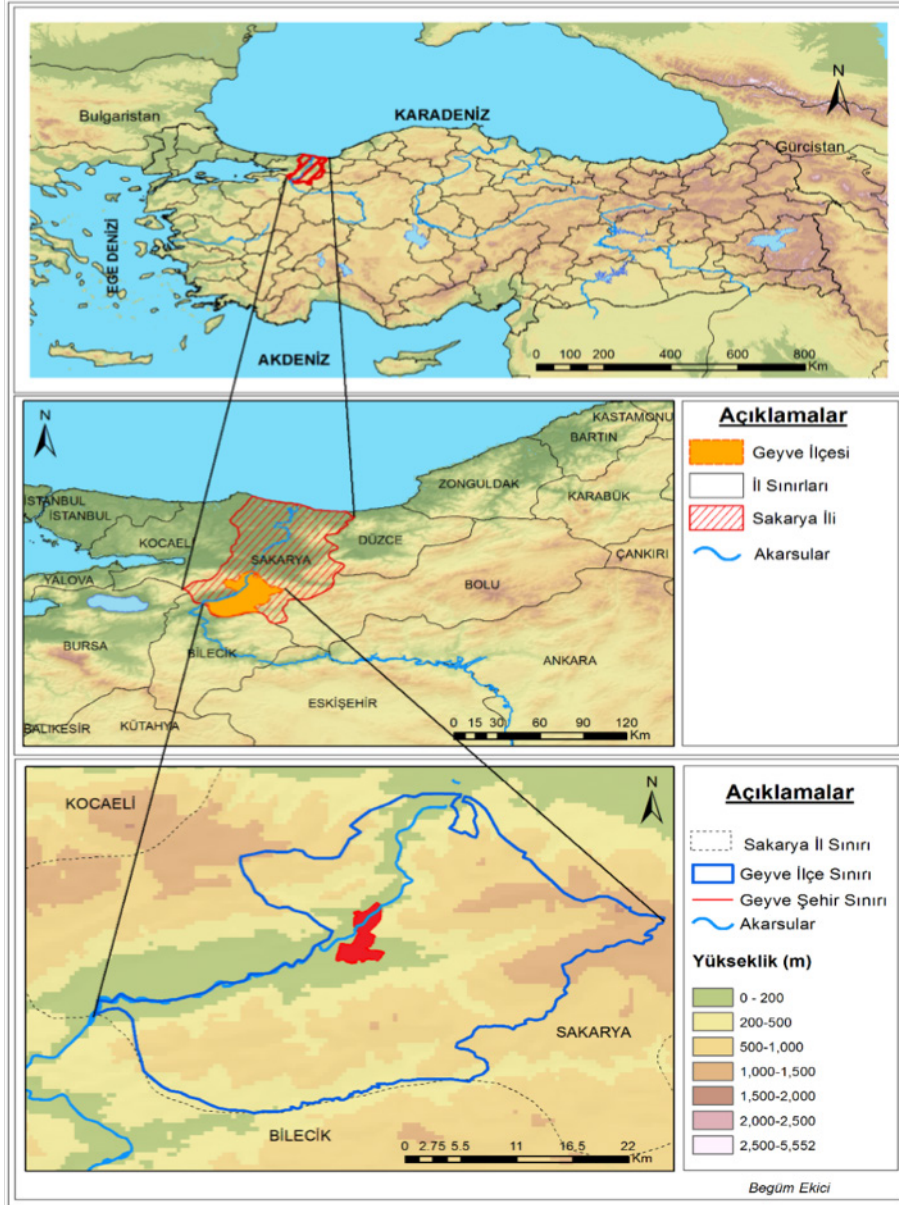
Başvuru/Submitted: 13.04.2019 **Kabul/Accepted:** 09.05.2019

Sorumlu yazar/Corresponding author: Begüm EKİCİ / ekicibegum@gmail.com

Atıf/Citation: Akengin, H., Ekici, B. (2019). Geyve’de şehirselleşme ve coğrafi şartlar arasındaki ilişkinin araştırılması. B. Gonencgil, T. A. Ertek, I. Akova ve E. Elbasi (Ed.), 1st Istanbul International Geography Congress Proceedings Book (s. 192-202) içinde. İstanbul, Türkiye: Istanbul University Press. <https://doi.org/10.26650/PB/PS12.2019.002.020>

1. GİRİŞ

İnsan yeryüzü üzerinde var olduğu günden bu yana doğal çevreden hem etkilenmiş hem de doğal çevreyi yani üzerinde bulunduğu mekânı etkilemiştir. Şehir coğrafyası da bu etkileşimlerden birinin konusunu oluşturmaktadır. Şehirler de medeniyetler kadar eski bir geçmişe sahip olup bugünkü görünümünü kazanmaları zamanın eseridir. Dünyada şehirleşmenin ivme kazanması sanayi devrimi iledir. İngiltere’de sanayinin gelişmesiyle ortaya çıkan değişimler kısa bir süre içerisinde kıta Avrupa’ına da yayılmıştır (Tümertekin, Özgüç, 2015, s.409). Daha sonra devam eden iki yüz elli yıllık süreçte ise, İngiltere’yi merkez kabul edersek, bu hareket merkezden çevreye doğru küresel bir ölçekte yayılmıştır. Türkiye sanayileşme ve akabinde gelen kırdan kente göçü ve hızlı şehirleşme sürecini 1950’lere gelindiğinde yaşamaya başlamıştır (Yücel, 1960 s.41; Avcı S., 1993, s.252; Tekeli, 2011, s.29; Tümertekin, 1973; Işık, 2005, s.58; Öngör, 1961, s.70; Darkot, 1961, s.12; Keleş, 1972, s.169; İçduygu ve Ünal, 1997, s.25; Uzuneminoğlu, 1997, s.245; Özdemir, 2012, s.4).



Harita 1: Geyve Şhrinin Lokasyon Haritası

Günümüzde şehirlere doğru olan nüfus hareketi hem dünya genelinde hem de Türkiye özelinde devam etmektedir. Birleşmiş Milletlerin her sene hazırladığı *Dünya Kentleşme Beklentileri Raporuna* göre bugün dünya nüfusunun %55'i şehirlerde yaşamaktadır ve bu oran 2050 yılına gelindiğinde %68'e ulaşacaktır (BM, 2018).

Yani şehirler gelecekte de hem nüfusun arttığı hem de ekonomik ve sosyal hayatın birbiriyle kesiştiği sahaları oluşturmaya devam edeceğinden, şehirleri konu alan çalışmalar oldukça önemlidir ve bu önemini korumaya devam edecektir.

Araştırma sahasını oluşturan Geyve şehri, Marmara Bölgesi'nin Çatalca-Kocaeli bölümünde yer almaktadır. İdari olarak Sakarya iline bağlı olan Geyve şehri, Adapazarı şehrinin güneyinde bulunmaktadır. Şehrin batı, kuzey ve doğusunda Sakarya ilinin ilçeleri yer alırken güneyinde ise Bilecik ilinin Osmaneli ve Gölpaazarı ilçeleri bulunmaktadır (Harita 1). Şehrin, kuzey batısında Samanlı Dağlarının doğu ucu yer alır (Keltepe 1602 m), kuzey doğusunda Kapıorman Dağları (1619 m) ve Elmacık Dağı (1830 m) güneyinde ise Katırlı dağlarının doğu uzantısı yer almaktadır. Şehir bu dağların arasında bulunan Pamukova tektonik depresyonu üzerinde kurulmuştur. Araştırma sahası şehir merkezi ile sınırlandırılmış olup toplamda 8 mahalleden oluşmaktadır.

2. AMAÇ VE YÖNTEM

Bu çalışmada "Geyve şehrinin gelişimi ile coğrafi şartlar arasında ilişki var mıdır?" sorusuna cevap aranmıştır. Geyve şehrinin sahip olduğu fiziki ve beşeri özelliklerin ona sağladığı avantajlar ve dezavantajlar ile bunların şehrin gelişimine nasıl etkide bulunduğu ortaya konmaya çalışılmış olup bu amaca uygun olarak gerekli verilerin toplanması için literatür taraması yapılarak alan ve konu hakkında bilgi toplanmıştır. Daha sonra ise araziye çıkılmış ve literatür taramasından elde edilen bilgiler de dikkate alınarak gözlem yapılmıştır. Şehir merkezi ve yakın çevresinde yapılan gözlemlerde fiziki çevre faktörlerinin şehir gelişimine etkisi, şehirleşmenin nitelikleri ve şehrsel problemlerin bulunup bulunmadığı tespit edilmeye çalışılmıştır. Bununla birlikte bulguların görsel yönden desteklenmesi için gerekli fotoğraflar çekilmiş, belediyeden ve şehirde yaşayanlarla mülakatlar gerçekleştirilmiştir. Yine arazi çalışması esnasında gerekli olan bazı veriler ilgili kurum ve kuruluşlardan temin edilmiştir. Verileri destekleyici çeşitli haritalar CBS ortamında Arc GIS 10.2.2 programı ile oluşturulmuştur. Gerekli olan altlık haritalar ise Google Earth ve Harita Genel Müdürlüğü'nün Küre uygulaması üzerinden temin edilmiştir. Tablo ve grafik oluşturulmasında verilerin temin edildiği kaynaklar ise; TÜİK, Meteoroloji Genel Müdürlüğü, Geyve Belediyesi, Sakarya İl Tarım ve Orman Müdürlüğüdür. Elde edilen veriler bilgisayar ortamında tablo, şekil veya grafiklere dönüştürülmüştür.

3. ŞEHRİN GELİŞİMİNE ETKİ EDEN COĞRAFİ ŞARTLAR

3.1. FİZİKİ COĞRAFYA ÖZELLİKLERİ

3.1.1. Yapısal Özellikleri

Geyve şehrinin kurulu olduğu havza Kuzey Anadolu Fayı'nın Geyve fay zonu ile Mekece fay zonu arasında gelişmiştir. Geyve fay zonunu Sarıgazi fayı ile fayın güney ve kuzeyinde bulunan ikincil segmentler oluşturur (Doğan, 2010, s.88). Sarıgazi fayı denetiminde havza açılmaya başlamış ve Sakarya Nehri sağ yanal atıma uğramıştır. Günümüze kadar Sarıgazi fayının aktivitesi sürmüş ve bu havza üzerinde çeşitli formasyonlar çökelmiştir.



Foto 1: Kuzey Anadolu Fay Sisteminin güney kolu, kolun oluşturduğu fay zonları ve bu kol üzerindeki havzalar. (Doğan, (2010)'dan değiştirilerek Harita Genel Müdürlüğü Küre Uygulaması ile oluşturulmuştur.)

Geyve şehrinin üzerinde bulunduğu havza oluşumu bakımından bir çek-ayır havzasıdır (Barka, 1993, s.85; Özalp ve diğ., 2013, s.6; Doğan, 2010, s.252). Kuzey Anadolu Fay Sistemi Marmara Bölgesi'nde Elmacık Dağı'nın kuzeyini ve güneyini izleyerek iki farklı kola ayrılır. Elmacık Dağı'nın kuzey kenarından geçen hat D-B ve KD-GB doğrultu ile Bolu, Düzce, Gölyaka, Arifiye, Sapanca Gölü, İzmit

Körfezi, Marmara Denizi ve Ganos Dağı güney eteğini takiben Saros Körfezi'ne girer. Güneyinden geçen hat ise Bolu güneyi Mudurnu Çayı Vadisi'nden Dokurcun'a kadar uzanarak buradan tekrar iki kola ayrılır (Foto 1) (Doğan, 2010, s.16). Dokurcundan itibaren KD-GB doğrultu kuzey koldan ayrılan KAFSGK (Kuzey Anadolu Fay Sisteminin Güney Kolu), Geyve şehrinin yer aldığı Geyve havzasının güneybatı kenarında D-B doğrultusunda Geyve ile Pamukova arasındaki alanda (Doğan, 2010, s.19) Geyve Fay Zonunu (GFZ) Sarıgazi fayı ile fayın güney ve kuzeyinde bulunan ikincil segmentler oluşturur (Doğan, 2010, s.88).

Şehrin kurulduğu saha Kuvaterner elemanlarından oluşmakta olup Geyve şehri oldukça genç bir saha üzerinde yer almaktadır. Şehrin kuzeyinde yer alan Alifuatpaşa Mahallesi ise Üst Kretase-Eosen yaşlı kayalardan oluşmaktadır. Şehrin bulunduğu saha Eosen sonunda Paleotektonik dönemin bitmesinden sonra Geç Miyosen'den itibaren son 5 milyon yıldan beri Kuzey Anadolu Fayı'nın kolları hareketlenmeye başlamış ve neotektoniğin izleri sahada kendini göstermiştir. Kuzey Anadolu Fayı'nın güney kolu üzerinde bulunan Geyve'de yerleşmenin yaklaşık olarak MÖ 4000 yıllarında başladığı bilinmektedir. Birçok medeniyetin egemenlik sahası içerisinde içerisin de yer almıştır. Bu süre zarfı içerisinde fay hatlarına oldukça yakın olması nedeniyle büyük depremler yaşamıştır. Kuzey Anadolu Fayı'nın paleosismik geçmişini incelediğimizde bu duruma sebep olan depremlerin Kuzey Anadolu Fayı'nın kuzey ve güney kolları üzerinde yoğunluk kazandığı görülmektedir. Bu kol üzerindeki depremlerin büyüklüğü moment magnitud ölçeğine göre 6 ve 7'nin üstündedir (Doğan, 2010, s.208).

Şehrin kuruluş yeri seçiminde birinci dereceden deprem bölgesi olması faktörünün çok fazla önemsenmediği görülmüştür. Cumhuriyet döneminde gelişim yönünü fay hattına doğru olmuştur. Bunun yanında şehrin alüvyal dolgu sahası üzerinde bulunması tektonik hareketler bakımından dikkat edilmesi gereken önemli bir husustur.

3.1.2 Jeomorfolojik Özellikleri

Çalışma sahasının üzerinde kurulu olduğu bölgenin morfolojisine geniş ölçekte bakıldığında şehrin bir ova üzerinde kurulu olduğu ve bu ovanın çevresinin dağlarla çevrili olduğu görülmektedir. Bu dağlar arasında ise Sakarya Nehri ve Karaçay Dere tarafından derince yarılmış üç adet vadi görülmektedir. Kısacası çalışma sahası ve çevresinde bu üç morfolojik ünite göze çarpmaktadır. Şehri çevreleyen dağlar; kuzey batısında Samanlı Dağları'nın doğu ucu (Kel Tepe 1602 m), kuzey doğusunda Kapıorman Dağları (1619 m) ve güneyindeki sahada ise Katırlı Dağları'nın doğu ucu uzanmaktadır.

Şehir alüvyal dolgululu tektonik bir ova üzerinde kurulmuş etrafındaki yükseltilerle sınırlanmıştır. Bunun yanında güneybatı istikametinden şehre giriş yapan Sakarya Nehri Alifuatpaşa Mahallesinin ortasından geçerek kuzeydoğuya doğru akmaktadır. Bu unsurlar şehrin gelişim alanını kısıtlamaktadır. Alifuatpaşa Mahallesi alan bakımından oldukça kısıtlı bir sahaya sahip olup Geyve Boğazı'nın başlangıç kısmında yer almaktadır. Bu mahalle 2012 yılından sonra Geyve şehrine bağlanmıştır ve gelişim alanı Sakarya Nehri'nin doğu ve batı kısmıdır. Bu mahallenin güneyinde bulunan diğer 7 mahallenin gelişim yönü ise Sakarya Nehri'nin güneydoğusudur. Şehrin kuzey ve kuzeydeki ara yönlere genişleyebileceği alan bulunmamaktadır.

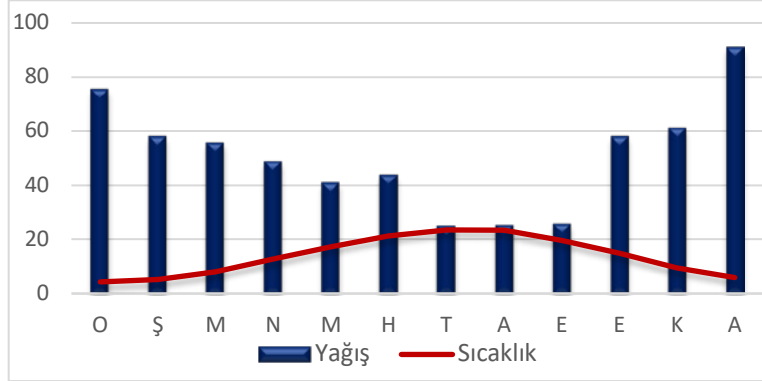
Genel olarak bakıldığında gelişim yönünün daha çok doğu olduğu görülmektedir. Sanayi alanlarının gelişim yönü ise güneybatı istikametidir. Gelecekte şehrin daha büyük ölçekli bir şehre dönüşebilme imkânı fiziki unsurların sınırlandırması nedeniyle düşük bir ihtimal oluşturmaktadır.

Ovanın ortasından Sakarya Nehri menderesler çizerek akmaktadır. Ova kuzeydoğuda Geyve Boğazı'nın bitiminde başlar Sakarya boyunca devam eder ve güneybatıda Mekece Boğazı'nın başladığı yerde son bulur. Üzeri alüvyon ile örtülüdür. Ovanın üzerindeki alüvyon kalınlığı ortalama 150-200 m'dir (Okay, Boydaş ve Giritlioğlu, 1966- Aktaran Bilgin, 1984, s.15). Geyve şehrinin deniz seviyesinden yüksekliği ise ortalama 80 m'dir (Sakarya İl Çevre Durum Raporu, 2011, s.14).

3.1.3 İklim Özellikleri

Geyve'nin 1970-2013 yılları arasında ki rasat verilerine göre yıllık ortalama sıcaklığı 13.8°C, yıllık ortalama yağış miktarı ise 610.7 mm'dir (Grafik 1). Geyve'de yaz aylarında Akdeniz iklimi kadar sıcak olmayan, kış aylarında ise Karadeniz iklimi kadar yağışlı ve serin geçmeyen 'Yarı Nemli Marmara İklimi' hâkimdir (Ustaoglu, İkiel, 2007, s.213). Temuçin'in çalışmasında ise Geyve, 'Akdeniz-Marmara Geçiş Tipi' yağış rejimi içerisinde yer almaktadır. Yıl içerisinde yağışlar denizelliğin de etkisiyle Akdeniz yağış rejimine göre daha düzenli bir dağılım izler ve yağışlı dönem ile kurak dönem arasındaki fark azalır (Temuçin, 1990, s.176-178).

Geyve iklim özellikleri bakımından güneyinde yer alan Bilecik ili ile aynı iklim sınıfı içerisinde yer almaktadır. İlçesi bulunduğu Sakarya ili ise tüm sınıflandırmalarda daha nemli bir iklim sınıfı içerisinde yer almaktadır. Fakat Geyve, Sakarya'dan daha kurak Bilecik'ten ise daha nemli bir iklime sahiptir. Sakarya'dan Bilecik'e doğru karasallığın arttığı görülmektedir ve Geyve kuzeyi ve güneyi arasında bir basamak teşkil etmektedir. Bu durumun en önemli nedenlerinden biri de Geyve'nin kuzeyinde uzanan Samanlı Dağlarıdır. Dağ kütlesi nemli havanın Geyve'ye ulaşmasını bir miktar engellemektedir.



Grafik 1: Geyve Şehrinin Yağış ve Sıcaklık Grafiği.

İklim özellikleri Geyve şehrine ekim yapılacak üründe çeşitlik sağlaması açısından olumlu bir etkiye bulunmuştur. Osmanlı döneminden günümüze kadar şehir, çevresindeki yerleşmeler ile birlikte İstanbul'un ağırlıklı meyve olmak üzere sebze üretiminde de ihtiyaçlarını karşılamış meyve deposu olarak anılması sağlamıştır.

3.1.4 Hidrografiya Özellikleri

Geyve şehrinde en önemli akarsuyu Sakarya Nehri oluşturmaktadır. Sakarya Nehri'nin havzası içerisinde taşkın riski bulunan alanlar yer almaktadır. Geyve şehri de bu riskli alanlar içerisinde bulunmaktadır. Sakarya Havzasının Taşkın Yönetim Planının hazırlanması ile ilgili oluşturulan 1. Ara rapora göre Geyve şehir merkezi dışında bulunan üç alan ve şehir merkezi içerisinde bulunan Alifuatpaşa Mahallesi riskli olarak belirlenmiştir (Sakarya Havzası Taşkın Yönetim Planının Hazırlanması 1. Ara Rapor, 2016, s.154-155). Bunun yanında şehirde taşkın riski oluşturan iki adet dere daha bulunmaktadır. Bu derelerden Karaçay deresi şehre doğudan girer ve kuzeybatıya doğru bir yay çizerek Sakarya Nehrine dökülür. İnciksuyu deresi ise şehre güneyden girer güneybatıya doğru yönelerek şehri katettikten sonra kuzeybatıda Sakarya Nehri ile birleşir.

Geyve'de ki derelerde tarihi süreç içerisinde birçok kez taşkın yaşandığı bilinmektedir. Karaçay deresi 1972 ve 2014 yılında büyük taşkınlara yol açmıştır. Karaçay deresinin şehrin içinden geçen belli bir kısmı 2018 yılında ıslah edilmiştir. Aynı şekilde İnciksuyu deresinde 2014 yılında ıslah edilmiştir.

Bu sorunun yanında Sakarya Nehri'ndeki kirlilikte önemli başka bir sorunu oluşturmaktadır. Sakarya Nehri geçtiği yerleşim birimlerinden yüklendiği kirlilik ile birlikte Pamukova'nın güneyinden Sakarya iline giriş yapar. Bu kirleticiler içerisinde yan kollardan ve nehrin üzerinde bulunan yerleşim alanlarından gelen evsel atıklar, tarım arazilerinden karışan ilaçları, gübre ve nehrin yakınlarında kurulmuş olan işletmelerin atığını nehre boşaltması etkili olmaktadır.

3.1.5 Bitki Örtüsü

Geyve şehri Avrupa-Sibiryaya flora bölgesi içerisinde yer almaktadır. Bu flora bölgesi Öksin ve Hırkaniyen olmak üzere ikiye ayrılmaktadır ve Türkiye'de Öksin flora alanı ile temsil edilmektedir (Avcı M., 2005, s.30; Karbuz, 2015, s.346). Geyve şehrinin kuzeyinde bulunan Samanlı Dağları'nın kuzeye bakan kısmında nemli ormanlar yaygınken güneye bakan yamaçlarında ise kuru ormanlar yayılış göstermektedir.

Osmanlı'dan Cumhuriyet'e kadar Geyve'ninde içinde yer aldığı Kocaeli Sancağı "Ağaç Denizi" olarak isimlendirilmiştir. Bu isimlendirmeyi Evliya Çelebi'de Seyahatnamesinde kullanmaktadır. Bunun yanında Osmanlı döneminde odun ve kereste üretiminde önemli bir yere sahip olduğuna da değinmiştir (Dağlı ve Kahraman, 2005, s.575). 1940'lı yıllarda Kocaeli vilayeti sınırları içerisinde yer

alan Geyve'nin sahip olduğu resmi koru alanının 22,500 hektar olduğu bilinmektedir (Narin, 2018, s.975-985). Günümüzde ise Geyve'nin toplam orman alanı 6.179,10 hektardır (Geyve Orman İşletme Müdürlüğü). Bitki örtüsünün tahribata uğradığı günümüzde de sahada görülmektedir.

3.2 BEŞERİ COĞRAFYA ÖZELLİKLERİ

3.2.1 Şehrin Tarihi Gelişimi

Geyve tarihi boyunca birçok medeniyetin egemenlik sahası içerisinde yer almıştır. Her dönemde verimli tarım arazilerinin varlığı, jeopolitik konumu ve önemli yol güzergâhları üzerinde bulunması nedeniyle önemini korumuştur. Geyve'de yerleşme tarihi yaklaşık olarak M.Ö 4.yy'a kadar dayanmaktadır. Bölgede sırasıyla Bithynler, Lidyalılar, Persler, Romalılar, Bizanslar, Anadolu Selçukluları ve Osmanlılar hakimiyet kurmuşlardır. 1312 yılında Geyve Osman Gazi tarafından fethedilmiştir. Osmanlı döneminde Geyve şehrinin eski yerleşim alanının bugünkü Umurbey yol ayrımında olduğuna dair bir bilgi bulunmaktadır (Geyve Belediyesi, Tarihçe, 25.03.2019). Buna göre 1640 yılından önce Geyve şehri günümüzdeki şehir merkezinin yaklaşık 2 km güneybatısında yer alıyordu. 1640 yılında yaşanan selden sonra ise Geyve, Elvan Bey İmarethesinin bulunduğu alana taşınmıştır. Yaşanan bu sel hakkında Evliya Çelebi Seyahatnamesinde şunları anlatmaktadır;

Eski zamanlarda bu Geyve büyük şehir idi. Ancak Sultan IV. Murad zamanında Sakarya Nehri taşarak bu şehri sulara gömdü, fakat yine imar oldu. Ancak deryada katre (damla) ve güneşte zerre kadar imar olmadı. Üç yüz haneli, bir camili, harap bir camii meydana bir minaresi kalmış ve bir hamam, üç han, yedi sıbyan mektebi, evleri kiremitli ve tahta örtülüdür ve Sakarya Nehri'nden bir ok atımı uzakta imar olmadı. Ama bir kiremitli muazzam hanı var, han yanında 20 kadar dükkânı var (Dağlı ve Kahraman, 2005, s.575).

Evliya Çelebide şehrin büyük zarar gördüğüne değinmiş ve tekrar eski haline dönemediğini söylemektedir. Elvan Bey İmaretinin olduğu bölgeye taşınan Geyve şehri o dönemde İmaret ile Mahallebaşı arasındaki alandan oluşmaktadır (Geyve Belediyesi, Tarihçe, 25.03.2019). Kurulan bu ikinci nüve oldukça küçük bir alandan meydana gelmekteydi.

2012 yılına kadar belde belediyesi durumunda bulunan daha sonra çıkarılan kanun ile Geyve'ye merkez mahalle olarak bağlanan Alifuatpaşa Mahallesi ise Osmanlı döneminde Orhan Bey ve gözde şehzadesi Süleyman Paşa tarafından oldukça önem verilmiştir. Süleyman Paşanın İznikmid valiliği esnasında Sakarya Nehri üzerinde bir köprü yaptırılmış, bu köprünün korunması ve tamiri için ise ilk ahalisi zımmi olan Köprübaşı köylüleri görevlendirilmiştir. Burada yaşayanlar inşa edilen köprü için sürgün olarak gelmişler ve köprü yakınında bu alana hakim bir tepede yerleştirilmişlerdir (Konukçu, 2005, s.39).

Evliya Çelebi'nin Seyahatnamesin de Geyve köprüsünün kenarlarının tümünden bostan olduğunu belirtmektedir (Dağlı, Kahraman, 2005, s.575). Buradan anlaşılacağı üzere insanlar tepedeki köylerde yaşıyor aşağıda Sakarya Nehri kıyısındaki düz alanda ise tarım yapıyorlardı. Köyün tepede konumlandırılmasının en büyük sebeplerinden biride oluşabilecek sellerden korunmaktır. 16.yy'da II. Bayezid döneminde anayolun buradan geçirilmesi üzerine Süleyman Paşanın inşa ettiği köprü yerine II. Bayezid köprüsü inşa edilmesi ile Geyve önem kazanmıştır (Konukçu, 2005, s.38).

Zaman içerisinde Köprübaşı köyü eski işlevini kaybetmiş ve II. Bayezid köprüsünün etrafında yeni yerleşme sahaları oluşmuştur. Bu alan 1954 yılına kadar tren hattının bulunması ve bir istasyonunun da var olması nedeniyle Geyve'ye bağlı İstasyon köyü olarak kayıtlarda yer almaktadır. 1955 yılında ise yerleşme köy statüsünden çıkarılmış adı değiştirilerek Milli Mücadele kahramanı Ali Fuat (Cebesoy) Paşa'nın adı verilmiş ve belediye teşkilatı kurularak Geyve'nin beldeleri arasındaki yerini almıştır (Konukçu, 2005, s.40).

Tüm bunların yanında Geyve'nin Milli Mücadele döneminde üstlendiği rol oldukça önemlidir. Milli Mücadelenin merkezi olan Ankara'nın güvenliğinin sağlanması ve isyanların Anadolu'ya yayılmasının engellenmesinde kilit bir rol üstlenmiştir. Konumu ve barındırdığı tren yolu hattı sayesinde İstanbul ve çevresinden Anadolu'ya silah, mühimmat, haber ve insan gücü taşınmasında ve Mustafa Kemal Paşa, Ali Fuat Cebesoy, Fevzi Çakmak ve Halide Edip Adivar gibi milli mücadelede rol üstlenmiş kişilerinde bu güzergahı kullanarak Ankara'ya ulaşmasında Geyve büyük öneme sahip olmuştur.

Geyve'de şehrsel arazi kullanımı incelendiğinde en büyük alanı konut alanlarının oluşturduğu görülmektedir. Şehrsel alan içerisinde konut alanları yaklaşık 430 ha'lık alan kaplamaktadır. Bu rakam şehrsel alanın % 60,3'ünü oluşturmaktadır. Konutların en fazla olduğu mahalleler Tepecikler Mahallesi, Alifuatpaşa Mahallesi, Gazi Süleyman Paşa, Camikebir, Orhaniye ve Yörükler Mahallesi'dir. En az

konutun bulunduğu mahalleler ise İnciksuyu ve Çeltikler Mahalleleridir. Konut yoğunluğunun en fazla olduğu mahalle Camikebir Mahallesidir. Konut yoğunluğunun merkezden çevreye doğru azaldığı görülmektedir. Merkez mahalleler şehrin kuruluş nüvesini teşkil eden Camikebir, Gazi Süleyman Paşa ve Orhaniye Mahalleleridir. Camikebir Mahallesi yerleşmenin nüvesini teşkil etmekte ve eski konutlar bu mahallede yoğunluk kazanmaktadır. Eski konutların giriş seviyelerinin günümüzde yolun bulunduğu seviyeden 1,5-2 m kadar daha aşağıda kaldığı görülmüştür. Bunun en önemli nedenlerinden biri Sakarya Nehri'nin birçok kez büyük taşkınlara yol açması ve getirdiği malzemelerin bu alanda birikmesidir. Bu durumun var olduğu eski konutlara Belediye Sokak ve Dere Sokakta rastlamak mümkündür. Bir diğer örnek ise Elvan Bey İmaretinin Bulunduğu alandır. Bu imarethanenin ilk yapıldığı dönemde yol ile aynı seviyede olduğu bilinmektedir fakat günümüzde imarethanenin girişi 2-2,5 m kadar aşağıda kaldığı görülmüştür.

3.2.2 Nüfus Özellikleri

Geyve tarihin hemen hemen her döneminde büyük ya da küçük ölçekli yerleşmeleri barındırmıştır. Evliya Çelebi Seyahatnamesin de Geyve nüfusunun 17. yy'da üç yüz haneden oluştuğundan bahsetmektedir (Dağlı ve Kahraman, 2005, s.575).

Osmanlıda yapılan ilk nüfus sayımı 1831'de II. Mahmut döneminde yapılmış olup sadece erkek nüfus hesaplanmıştır. Buna göre Geyve'de 1831'de ki erkek nüfusu 3.787 kişidir (Subaşı, 2015, s.650-652). 1844 yılında Geyve nüfusu bu tarihe ait temettuat defterlerine göre Geyve'nin nüvesini oluşturan Camikebir Mahallesi'nin hane sayısı 81 olup yaklaşık olarak mahalle nüfusu 405 kişidir (Şengül, 2004, s.1). Geyve'nin 1863 yılındaki nüfusu ise II. Abdülhamit döneminde Ahmet Vefik Paşa'nın sadaret ile yaptığı yazışmalara göre ise Geyve ve Taraklı ve Dodurga'da ki hane sayısı birlikte verilmiş olup bu sayı 2.920'dir (Kuzucu, 2016, s.600). 1881-82/ 1893 Osmanlı genel sayımında ise kadın ve erkekler birlikte sayılmış ve Geyve'de 32.601 kişinin yaşadığı görülmüştür (Selvi, 2005, s.451). 1906/1907 yılında Geyve nüfusunun Müslümanlar ve Gayrimüslimler ile birlikte toplamda 45.879 kişidir (Cırık, 2016, s.893-894). İzmit mutasarrıfı Fahreddin Bey'in önemli yerleşim merkezlerinin nüfusunun verildiği 1909 tarihli raporuna göre ise Geyve kasabasının nüfusu toplamda 955 kişidir (Cırık, 2016, s.893-894). 1914 yılı verilerine göre ise Geyve nüfusu 48.187 kişidir (Selvi, 2005, s.452). Özlü'nün çalışmasında incelediği 1340-41 tarihli (1920'lerin başı) Türk Ticaret Salnamesine göre ise Geyve kaza merkezinin nüfusu 1.500 kişi civarındadır (Özlü, 2018, s.1549).

Cumhuriyet dönemindeki Geyve nüfusunun günümüze kadar olan gelişimine bakıldığında ise 1985 yılına kadar sürekli arttığı fakat 1990'da ise bir önceki sayım sonucuna göre 66.373 olan nüfus miktarının 41.331 kişiye düştüğü görülmektedir (Tablo 1). Bu durumun nedeni önceden Geyve'ye bağlı olan Taraklı ve Pamukova'nın 19 Haziran 1987 Tarih ve 3392 sayılı kanunla Geyve'den ayrılarak ayrı bir ilçe olmasıdır. Böylelikle bu yirmi beş binlik düşüşün sebebi ortaya çıkmaktadır. Bu idari değişiklikten sonra devam eden yıllarda ise yine nüfus miktarının sürekli bir artış eğiliminde olduğu görülmektedir. Geyve nüfusunun 1927 yılından bu yana geçen doksan bir yıllık süre zarfı içerisinde 19.114 kişi arttığı görülmektedir.

1990 yılından sonra kır nüfusunda sürekli bir azalma görülmeye başlanmıştır. 2012 yılından sonra ise Alifuatpaşa'da bulunan belde belediyesinin kapanması ardından kır nüfusu ile şehir nüfusu arasındaki fark kapanmış ve artık şehir nüfusu kır nüfusunu geçmiştir. Bu kanunla birlikte belde belediyesi durumunda bulunan Alifuatpaşa belediyesi kapatılmış ve Geyve'ye bağlanmıştır. Böylece Geyve'nin yedi olan merkez mahalle sayısı sekize yükselmiştir. 22.006 kişi olan nüfusu ise Alifuatpaşa'nın da mahalle olarak katılması ile 27.710 kişiye yükselmiştir. ADNKS'ye göre 2018 yılı itibarı ile 49.760 olan Geyve nüfusunun % 60'ı (19.813) Geyve şehir merkezinde yaşarken % 40'ı köylerde yaşamaktadır (Tablo 1).

Geyve nüfusunun yıllar içindeki değişimini değerlendirirken dikkate alınması gereken hususlardan biride bölgeye belli dönemlerde yurt içinden ve yurt dışından olan göçlerdir. Bu yaşanan göçlerle birlikte Geyve'de uzun yıllar çeşitli dini ve etnik gruplar birlikte yaşamıştır. Fakat bu çeşitlilik Kurtuluş Savaşına kadar devam edebilmiştir. Bu dönemde meydana gelen ayaklanmalar ve çetecilik faaliyetleri yüzünden bölgede yaşayan Ermeniler ve Rumlar başka yerlere göç ettirilmiştir.

Tablo 1: Geyve Şehir ve Kır Nüfusları ve Nüfusa Oranları

Yıllar	Şehir Nüfusu	%	Kır Nüfusu	%	Toplam
1927	2.201	7,2	28.445	92,8	30.646
1935	1.881	5,2	34.519	94,8	36.400
1940	2.130	5,5	37.015	94,5	39.145
1945	2.413	6	38.669	94	41.112
1950	2.278	5,2	41.831	94,8	44.109
1955	2.667	5,7	44.702	94,3	47.369
1960	3.676	7	48.273	93	51.949
1965	5.001	9	50.546	91	55.547
1970	7.235	12,6	50.072	87,3	57.307
1975	7.806	13,5	50.051	86,5	57.857
1980	9.126	15	51.860	85	60.986
1985	10.968	16,5	55.405	83,4	66.373
1990	13.405	32,4	27.926	67,5	41.331
2000	17.318	38,5	27.585	61,4	44.907
2007	19.802	43,2	26.121	56,8	45.923
2008	20.120	45,2	26.509	54,8	46.629
2009	20.316	43,7	26.202	56,3	46.520
2010	20.941	44,8	25.905	55,2	46.846
2011	21.317	45,4	25.575	54,6	46.829
2012	22.006	45	25.776	54	47.782
2013	27.710	57,6	20.461	42,4	48.171
2014	28.040	58,4	20.011	41,6	48.051
2015	28.791	59,6	19.583	40,4	48.374
2016	29.223	60,3	19.273	39,7	48.496
2017	29.585	60,7	19.146	39,2	48.731
2018	29.947	60,2	19.813	39,8	49.760

Kaynak: TÜİK ve ADNKS verileri ile oluşturulmuştur.

Daha sonra ise bölgeye Balkanlardan gelen Türkler yerleştirilmiştir. Geyve şehri toplamda 8 mahalleden oluşmakta olup mahallelere göre nüfus dağılışı şu şekildedir; 2018 verilerine göre nüfus miktarı en fazla olan mahalle Tepecikler Mahallesi'dir. Bunu 5.708 kişi ile Alifuatpaşa Mahallesi izlemektedir. Nüfusu en az olan mahalle ise 1.209 kişi ile Çeltikler Mahallesi'dir. Geriye kalan mahallelerin nüfusları ise 2.000 ila 3.800 kişi arasındadır.

3.2.3 İdari Yapı

Geyve'nin idari statüsüne bakıldığında geçmişten günümüze kadar birçok belgede "kaza" olarak yer aldığını görmekteyiz bunlardan en eskisi Başbakanlık arşivinde bulunan 1777-1778 yılına ait bir deftere göre Geyve, Kocaeli Sancağına bağlı bir kazadır (Subaşı, 2015, s.649).

Geyve kazası Osmanlı Devleti döneminde belirli bir dönem Kocaeli olarak anılan daha sonra ise İzmit adıyla anılmaya başlayan sancağın kazası durumunda bulunmuştur. Bu sancak farklı dönemlerde gereksinimler doğrultusunda farklı eyaletlere bağlanmıştır. 1861 yılına gelindiğinde ise ilk kez müstakil mutasarrıflığa çevrilmiştir. Farklı tarihlerde değişiklik olmasına karşın, 1890'dan 1912 tarihine kadar müstakil mutasarrıflık statüsünü sürdürmüştür. 1895 tarihinde ise Geyve'nin kısa bir süreliğine kaza merkezliğinden nahiye merkezliğine dönüştürüldüğünü görüyoruz. 1920 tarihine gelindiğinde ise İstanbul'u işgal eden İtilaf devletleri İngilizlerin öncülüğünde işgal faaliyetini daha da genişleterek İzmit, Adapazarı, Geyve, Lefke, Bilecik, Eskişehir hattını kontrol altına aldılar. Bu nedenle İzmit'in de işgal edilebileceğini düşünen TBMM öncelikle asliye hukuk mahkemesini daha sonra ise İzmit Livasının merkezini Geyve'ye taşımıştır ve Geyve mülki merkez olmuştur. Bu kararnamenin kabulünden bir ay sonra ise İzmit şehri işgal edilmiştir. TBMM'nin aldığı karar sayesinde işgal altında bulunan bölgenin bir idare altında bulunması sağlanmıştır. 1839 yılında ilçe olan Geyve'ye 1939 yılında ise belediye teşkilatı kurulmuştur. 1954 yılına gelindiğinde ise Sakarya ilinin oluşturulması ile Kocaeli vilayetinin kazalarının tümü Sakarya vilayetine bağlanmıştır

3.2.4 Sanayi

Geyve’de sanayi ile ilgili faaliyetler son derece sınırlıdır. Şehrin dış mahallelerinden olan Umurbey Mahallesi’nde bulunan Geyve Küçük Sanayi Sitesi bünyesinde yer alan küçük sanayi ve imalathaneler yer almaktadır. Bununla beraber günümüzde Geyve’de tarıma dayalı sanayi ve tekstil sanayinin gelişim gösterdiği görülmektedir. Tarımsal amaçlı sanayi tesisleri içerisinde soğuk hava depoları, organik gübre üretim merkezi, yem ve un fabrikası, zeytinyağı fabrikası ve Geyve belediyesinin kurmuş olduğu yöresel ürünler üretim merkezi bulunmaktadır. Bunun yanında İki adet hayvansal ürün sanayine dayanan üretim merkezide mevcuttur. İkinci gelişim gösteren sanayi kolu ise tekstil sanayi olup bu fabrikalar şehrin içerisinde bulunmaktadır.

Geyve İstanbul’un meyve deposu durumunda olduğundan burada yetiştirilen ürünlerin işlenmesi de şehri ekonomisi için oldukça önemlidir. Bu nedenle belediye tarafında 2018 yılında hizmete açılmış yöresel ürünlerin işlendiği Yöresel Ürünler Üretim Merkezi sayesinde Geyve’de yetişen meyve ve sebzeler farklı ürünlere dönüştürülerek ve yine aynı alanda ‘‘Geyva’’ markası ve Geyve Yöresel Adıyla satışa sunulmaktadır.

3.2.5 Tarım

Geyve’de genel kullanım alanlarına göre arazi dağılımına göre en fazla alanı % 60 ile tarımda kullanılan alanlar oluşturur. Geçmişten beri Geyve çevresindeki şehirlerin özellikle meyve olmak üzere sebze ihtiyacını karşılamıştır. Günümüzde de Geyve’de üretimi yapılan ürünler tahıllar, meyve ve sebzelerdir. Geyve’de meyve üretiminde ilk sırada bulunan ürün ayvadır. 2017 yılı itibarıyla 59.000 ton ayva üretilmiş olup aynı zamanda Türkiye, Birleşmiş Milletler Gıda ve Tarım Örgütü (FAO) verilerine göre 174.038 ton ayva üretimi ile birinci sırada yer almaktadır. Üretilen ayvanın %58,8’i Sakarya’dan karşılanırken il genelinde üretilen ayvanın ise %57,5’si Geyve ilçesinde üretilmektedir. Türkiye’de üretilen ayvanın ise % 34’ü Geyve’de üretilmektedir. Aynı zamanda üretilen ayva birçok ülkeye de ihraç edilmektedir. Akdeniz İhracatçı Birlikleri’nin (AKİB) 2017 verilerine göre 18.977 ton ayva ihraç edilirken ihraç edilen ülkeler arasında ilk sırayı Rusya almakta olup onu Almanya ve Irak izlemektedir.

3.2.6 Ulaşım

Geyve geçmişten beri önemli ulaşım yolları üzerinde bulunmuştur. Roma döneminde Sakarya’da yol yapımı başlamış olduğu bilinmektedir. İpek Yolu güzergahının içerisinde Geyve yer almıştır. Osmanlı döneminde ise İstanbul’un Anadolu ile bağlantısını sağlayan yollar bulunmakta ve bu güzergah üzerinde bulunan kasaba ve şehirlere ise ‘‘kol’’ adı verilmekteydi. Bu kollardan orta kol üzerinde Geyve’de yer almaktaydı. Orta kol: Gebze-İzmit-Sapanca-Geyve-Göynük ve buradan da Bolu-Gerede-Tosya-Hacı Hamza-Amasya-Tokat-Sivas-Malatya-Harpüt-Diyarbakır ve Musul üzerinden Bağdat’a ulaşırdı. Aynı zamanda Geyve üzerinden padişahların sefere çıktığı da bilinmektedir.

Günümüzde D 150 ve D 650 devlet yolları Geyve şehrinde geçmektedir. D 150 yolu Bursa’nın Orhangazi ilçesinden başlar ve Sakarya’nın Taraklı İlçesinde son bulur. D 650 yolu ise Sakarya’nın Karasu ilçesinden başlayarak Antalya’ya kadar uzanır. Bunun yanında Geyve şehri Alifuatpaşa Mahallesi’nden yüksek hızlı tren hattı ve normal tren hattı geçmektedir. Kurtuluş savaşı yıllarından beri burada bulunan normal tren hattı önemli bir yere sahip olmuş ve Anadolu’nun işgal edilmeye çalışıldığı dönemde Ankara ile olan bağlantıyı sağlamıştır.

4. SONUÇ ve ÖNERİLER

Geyve, Marmara Bölgesi’nin Çatalca-Kocaeli bölümünde yer almaktadır. İdari olarak Sakarya iline bağlı olup Geyve ilçesinin merkezi durumunda bulunan bir şehirdir. Toplamda 8 mahalleden oluşan belediye yönetsel alan sınırı 1200,3 hektar olup Geyve’nin şehirsiz alanı ise 713 hektardır.

Ana problem oluşturan ‘‘Geyve şehrinin gelişimi ile coğrafi şartlar arasında ilişki var mıdır?’’ sorusuna cevap aranmıştır. Buna göre; fiziki ve beşeri coğrafya unsurlarının şehrin gelişimini olumlu ve olumsuz yönde etkilediği durumlar tespit edilmiştir.

Geyve şehri fiziki olarak kuzeyden ve güneyden dağlarla sınırlanmıştır. Şehrin genel uzanış yönü kuzey-güney doğrultusunda olup kuzeybatısında Samanlı dağlarının doğu ucu, kuzeydoğusunda Kapıorman ve Elmacık dağı, güneyinde ise Katırlı dağlarının doğu uzantısı bulunmaktadır. Bu morfolojik ünitelerin konumu nedeniyle şehrin kuzey ve güney yönde daha fazla gelişim gösteremeyeceği açıktır.

Şehrin kurulduğu saha morfolojik olarak Kuzey Anadolu Fayının Güney Kolu üzerinde tektonik kökenli bir çek-ayır havzası içerisinde birinci dereceden deprem bölgesi üzerinde kurulmuş ve flüvyal süreçlerle şekillenmiştir. Zemini oluşturan kayalarda alüvyal yalpaçe, yamaç çökelleri ve ova dolgusu ile ifade edilmektedir. Bu durum şehrin oldukça genç bir saha üzerinde bulunduğuna işaret etmektedir. Şehrin bu alüvyon dolgu üzerinde kurulmuş olması tektonik hareketlilik bakımından dikkat edilmesi gereken bir husustur.

Geyve'nin yıllık ortalama sıcaklığı 13.8 C'dir Yıllık ortalama yağış miktarı 610,7 mm'dir Geyve dahil olduğu bölgenin genel iklim özelliklerini yansıtmaktadır. Geyve şehri iklim özelliklerine göre yaz aylarında ne Akdeniz iklimi kadar sıcak ne de kış aylarında Karadeniz iklimi kadar yağışlı ve serin geçmeyen bir geçiş iklimine sahiptir. Geçiş iklimi karakterine sahip olan ve bunun yanında Sakarya'nın alüvyon dolgu sahası üzerinde bulunan Geyve'de iklim ve toprak çok çeşitli meyve ve sebze üretimine imkan sağlamaktadır.

Şehirde en önemli akarsuyu Sakarya Nehri oluşturmaktadır. Diğer akarsular ise şehrin ortasından geçen Karaçay Deresi ve güneybatıdan geçen İnciksuyu Deresidir. Bu akarsuların geçmişten beri şehirde birçok taşkına sebep olmuşlardır. 1640 yılında yaşanan taşkın nedeniyle Geyve şehri eski yerinden yaklaşık iki km kadar kuzeydoğuya taşındığı bilinmektedir. Bu taşkınların getirdiği malzemeler şehir tabanını doldurmuştur. Bu durumu Camikebir Mahallesi ve diğer bazı mahallelerde evlerin kapılarının ve Elvan Bey İmarethesinin kapısının yol seviyesi aşağısında kalmasından anlamak mümkündür. Şehirde bulunan dereler her ne kadar yeniden drenaj kanalları içerisine alınsa da ilk seferinde kanal genişliklerinin doğru planlanmaması nedeniyle derelerin taşkına sebep olduğu da geçmiş dönemlerde görülmüştür. Bu duruma özellikle dikkat edilmesi gerekmekte ve ıslah çalışmalarının büyük bir ciddiyetle planlanması gerekmektedir. Aksi takdirde şehirde sel ve taşkın felaketi yaşanmaya devam edecek bunun yanında sürekli yapılan ıslah çalışmaları ekonomik olarak da kayba yol açmaktadır. Bir diğer sorun ise Sakarya Nehri'nin kirleticilere maruz kalmasıdır. Bu kirleticiler nehir suyu tarımda sulama için kullanıldığından tehdit oluşturmaktadır.

Geyve şehri Osmalı döneminde "Ağaç Denizi" olarak adlandırılan alanın içerisinde yer almaktaydı. Şehrin kuzeyinde nemli orman formasyonları bulunurken güneyinde ise kuru orman formasyonu yayılış göstermektedir. Geçmişte bu alan kereste üretiminde de önemli yere sahip olmuştu. Fakat günümüzde orman sahası yerleşme, yakacak ve tarımsal faaliyetler nedeniyle büyük ölçüde tahrip edilmiştir. 1940'lı yıllarda Geyve'nin sahip olduğu resmi koru alanı 22.500 hektar iken günümüzde Geyve'de bulunan toplam orman alanı 6.179.10 hektardır. Bu veriler değişimin boyutunu ortaya koymaktadır.

Şehir tarım sektörünün hakim olduğu bir şehir olup genel kullanım alanına göre arazi varlığını %60 ile tarımda kullanılan alanlar oluşturmaktadır. Şehir geçmişten beri çevresindeki şehirlerin ve İstanbul'un öncelikle meyve olmak üzere sebze ihtiyacını karşılamıştır. Günümüzde de bu işlevini sürdürmektedir. Geyve'de en fazla ekim alanına sahip ürünleri tahıllar oluştururken onu ikinci sırada meyveler ve üçüncü sırada sebzeler izler. Meyve üretiminde önemli bir konumda bulunan Geyve'de 2017 yılı itibarı ile en fazla üretim ayvada olmuştur. Ayvayı sofralık üzüm, kiraz ve elma izlemiştir. Türkiye dünyada ayva üretiminde birinci sırada bulunmaktadır. Sakarya'da üretilen ayvanın %60'a yakını Geyve'de üretilmektedir. Türkiye'de üretilen ayvanın ise %34'ü Geyve'den karşılanmaktadır. Bunun yanında Geyve ayva için coğrafi işaret başvurusunda bulunmuş ve "Geyva" markasını oluşturmuştur. Aynı zamanda ayva Geyve şehrinin sembolü durumundadır. Buna bağlı olarak Geyve'de gelişim gösteren sanayi tarıma dayalı sanayidir. Tarıma dayalı sanayi merkezleri çoğunlukla şehrin dış mahallelerinde yoğunlaşmıştır. Tarıma dayalı sanayi merkezlerinden en işlevsel olanı Geyve Belediyesinin girişimleriyle kurulmuş olan Yöresel Ürünler Üretim Merkezidir. Bu merkezlerin sayısının artırılması ve Geyve'de üretilen tarım ürünlerinin işlenerek, oluşturulan marka sayesinde daha fazla alıcıya ulaşması sağlanmalıdır. Tüm bunların yanında tarım alanları ile ilgili göze çarpan bir diğer sorun ise şehrin içerisinde bulunan verimli tarım alanlarının konut alanına çevrilmesidir. Bu durum şehrin birincil geçim kaynağı olan tarım alanlarının daralmasına neden olmakta ve yerleşim alanlarının bu durumu göz önünde bulundurularak planlanması gerekmektedir.

Araştırma sahası ulaşım fonksiyonu açısından geçmişten beri önemli bir yere sahip olmuştur. Geyve şehri tarihi İpek Yolu güzergâhı üzerinde bulunmaktadır. Osmanlı döneminde ise Anadolu ile bağlantıyı sağlayan ve padişahların sefer güzergâhları üzerinde bulunan bir şehir olmaya devam etmiştir. Günümüzde ise Geyve'den D 150 ve D 650 devlet yolları geçmektedir. Geyve şehri Alifuatpaşa Mahallesiinden geçen normal ve hızlı tren hatları da ulaşım açısından önemli bir yere sahiptir. Milli mücadele döneminde bu hat oldukça önemli bir yere sahip olmuş ve Ankara'ya ulaşımın sağlanmasında fayda sağlamıştır.

Sonuç olarak araştırma sahasını oluşturan Geyve şehrinin başta kuruluş yerinin belirlenmesi ve bugünkü şehir görünümünü almasında hem fiziki coğrafya şartları hem de beşeri faktörlerin etkili olduğu anlaşılmaktadır. Coğrafi şartların Geyve şehrine sağladığı avantajlar ve problemler; bu çalışma ile ortaya konmaya çalışılmış ve şehrin gelecekteki görünümünün şekillendirilmesi konusunda bazı öneriler sunulmuştur.

Katkı Belirtme

Bu çalışma Marmara Üniversitesi Sosyal Bilimler Enstitüsü Coğrafya Anabilim Dalında Kabul edilen "Şehir Coğrafyası Açısından Bir İnceleme: Geyve" başlıklı yüksek lisans tezinden üretilmiştir.

KAYNAKÇA

- ADNKS. *Adrese Dayalı Nüfus Kayıt Sistemi Sonuçları*. Veri Tabanları, <https://biruni.tuik.gov.tr/medas/?kn=95&locale=tr>, (5.2.2019).
- Avcı, M. (2005). Çeşitlilik ve Endemizm Açısından Türkiye'nin Bitki Örtüsü. *İstanbul Üniversitesi Coğrafya Dergisi*, S.13.
- Avcı, S. (1993). Türkiye'de Şehir ve Şehirli Nüfusun Dağılışı. *Türk Coğrafya Dergisi*, S.28.
- Barka, A.A. (1993). *Kuzey Anadolu Fayının Sapanca-İzmit, Geyve-İzmit Kolları Üzerinde Paleosismik Araştırmalar*. Tübitak Proje no: YBAG-4/7551.
- Bilgin, T. (1984). *Adapazarı Ovası ve Sapanca Oluğunun Alüvyiyal Morfolojisi ve Kuaternerdeki Jeomorfolojik Tekâmülü*. İstanbul Üniversitesi Edebiyat Fakültesi Yayınları No.2572, İstanbul.
- BM. (2018). "World Urbanization Prospects 2018", <https://population.un.org/wup/DataQuery/>, (6.12.2018).
- Cırık, Ö. (2016). İkinci Meşrutiyet'in İlk Yıllarında İzmit Sancağı (1908-1910). *Uluslararası Kara Mürsel Alp ve Kocaeli Tarihi Sempozyumu-II Bildirileri*, C.II, Kocaeli.
- Dağlı, Y., Kahraman, S. A. (haz.). (2005). *Günümüz Türkçesiyle Evliya Çelebi Seyahatnamesi: Bursa- Bolu- Trabzon- Erzurum- Azerbaycan- Kafkasya- Kırım- Girit*. 2. Kitap, 2.cilt, Yapı Kredi Yayınları.
- Darkot, B. (1961). Türkiye'nin Nüfus Hareketleri Üzerine Gözlemler. *Türk Coğrafya Dergisi*, S.21.
- Doğan, B. (2010). Kuzey Anadolu Fay Sistemi Güney Kolunun Geyve-Gemlik Arasındaki Kesiminin Morfotektonik, Tektonostratigrafik ve Paleosismolojik Evrimi. İstanbul Teknik Üniversitesi Fen Bilimleri Enstitüsü Jeoloji Mühendisliği Anabilim Dalı. *Doktora Tezi*, İstanbul.
- Geyve Belediyesi. *Tarihçe*, <http://www.geyve.bel.tr/geyve/tarihce#.XMNE7Lczapr> (14.03.2019)
- Geyve Orman İşletme Müdürlüğü, <https://sakaryaobm.ogm.gov.tr/Sayfalar/isletmeler/GeyveIslMud.aspx> (03.12.2018)
- İçduygu, A. ve Ünal, T. (1997). "Türkiye'de İçgöç: Sorunsallar ve Yöntemler". Tarih Vakfı. *Türkiye'de İçgöç: Sorunsal Alanları ve Araştırma Yöntemleri Konferansı*, Bolu-Gerede.
- Işık, Ş. (2005). Türkiye'de Kentleşme ve Kentleşme Modelleri. *Ege Coğrafya Dergisi*, S.14, İzmir.
- Karbuç, İ. (2015). Sakarya Nehri ve Doğançay Deresi Arasındaki Sahada Bitki Örtüsünün Ekolojik Şartları. *Akademik Sosyal Araştırmalar Dergisi*, S.19.
- Keleş, R. (1972). *Şehirciliğin Kuramsal Temelleri*. Ankara Üniversitesi Siyasal Bilgiler Fakültesi Yayınları No:332, Ankara.
- Konukçu, E. (2005). "Sakarya'nın Tarihi Coğrafyası". *Sakarya İli Tarihi*. Sakarya Üniversitesi Rektörlüğü Yayınları,C.1, Sakarya.
- Kuzucu, K. (2016). 19. Yüzyıl Ortalarında Kocaeli Sancağı ve Bir Tanzimat Bürokratinin Yolsuzluğu. *Uluslararası Kara Mürsel Alp ve Kocaeli Tarihi Sempozyumu-II*, C.I, Kocaeli.
- Narin, R. (2018). Osmanlı'dan Cumhuriyet'e Ağaç Denizi Kocaeli. *Uluslararası Çoban Mustafa Paşa ve Kocaeli Tarihi-Kültürü Sempozyumu-IV Bildiriler Kitabı*, Kocaeli.
- Öngör, S. (1961). 1950-1955 Devresinde Türkiye'de İç Göçler. *Türk Coğrafya Dergisi*, S.21.
- Özalp, S., ve diğ. (2013). Kuzey Anadolu Fayı Güney Kolu'nun Segment Yapısı ve Gemlik Fayının Paleosismik Davranışı. *KB Anadolu, MTA Dergisi*, C.147, Ankara.
- Özdemir, H. (2012). Türkiye'de İç Göçler Üzerine Genel Bir Değerlendirme. *Akademik Bakış Dergisi*, S.30.
- Özlu, Z. (2018). 1340-41 Tarihli Türk Ticaret Salnamesi Işığında İzmit'te Sosyoekonomik Hayat ve İzmitli Aileler. *Uluslararası Çoban Mustafa Paşa ve Kocaeli Tarihi- Kültürü Sempozyumu IV Bildirileri*, C.3, Kocaeli.
- Sakarya Havzası Taşkın Yönetim Planının Hazırlanması (1. Ara Rapor). (2016). *Su Pek Proje ve Müşavirlik A.Ş.*, Ankara.
- Sakarya İl Çevre Durum Raporu. (2011). *Sakarya Valiliği Çevre ve Şehircilik İl Müdürlüğü*, Sakarya.
- Selvi, H. (2005). II. Meşrutiyet Döneminde Adapazarı ve Çevresi (1908-1918). *Sakarya İli Tarihi*. Sakarya Üniversitesi Rektörlüğü yayımları, Cilt:1, Sakarya.
- Şengül, Y. (19 Ocak 2014). *Geyve Tarihi Üzerine (1844'de Geyve)*. Geyve Medya. (<https://www.geyvemedya.com/geyve-tarihi-uzerine-1844de-geyve/>, Erişim Tarihi: 3.4.2019)
- Subaşı, T. (2015). Sultan Abdülmecid Döneminde Kocaeli. *Uluslararası Gazi Akçakoca ve Kocaeli Tarihi Sempozyumu Bildirileri*. Kocaeli Büyükşehir Belediyesi, Kültür ve Sosyal İşler Dairesi Başkanlığı Yayınları, C.2, Kocaeli.
- Tekeli, İ. (2011). *Kent, Kentli Hakları, Kentleşme ve Kentsel Dönüşüm Yazıları*. İlhan Tekeli Toplu Eserler.20. Tarih Vakfı Yurt Yayınları, İstanbul.
- Temuçin, E. (1990). Aylık Değişme Oranlarına Göre Türkiye'de Yağış Rejimi Tipleri. *Ege Coğrafya Dergisi*, Cilt 5, Sayı 1.
- TÜİK. Geyve Şehir ve Kırsal Nüfusu. *Genel Nüfus Sayımları*, Veri Tabanları, <https://biruni.tuik.gov.tr/nufusmenuapp/menu.zul>, (14.12.2018).
- Tümertekin, E. (1973). *Türkiye'de Şehirleşme ve Şehirsizlik Fonksiyonları*. İstanbul Üniversitesi Yayınları No:1840, İstanbul.
- Tümertekin, E., Özgüç, N. (2015). *Beşeri Coğrafya. İnsan. Kültür. Mekan*. Çantay Kitabevi, İstanbul.
- Ustaoglu, B. ve İkiel, C. (2007). Geyve'nin İklimi ve İklim Koşullarının Tarımsal Faaliyetlere Etkisi. *Akademik İncelemeler Dergisi*, Cilt 2, Sayı 2.
- Uzuneminoğlu, H. (1997). Kasabadan Şehre Geçiş Sürecine Bir Örnek: Engiz, *Ondokuz Mayıs Üniversitesi Eğitim Fakültesi Dergisi*, Cilt 10.
- Yücel, T. (1960). Türkiye'de Şehirleşme Hareketleri (İkinci Makale). *Türk Coğrafya Dergisi*, S.20.