

Demografik fırsat penceresi Türkiye için demografik kriz penceresine dönüşecek mi?

Demographic opportunity window to be transform to demographic crisis window for Turkey?

Burhan CAN¹ , Sedat AVCI² 

¹İstanbul Üniversitesi, Sosyal Bilimler Enstitüsü, İstanbul, Türkiye

²İstanbul Üniversitesi, Sosyal Bilimler Enstitüsü, İstanbul, Türkiye

ORCID: B.C. 0000-0002-4546-4947; S.A. 0000-0003-4371-5578

ÖZ

Çalışma çağındaki nüfusun, genç ve yaşlı nüfusun toplamından fazla olduğu döneme “demografik fırsat penceresi” denilmektedir. Bu dönemin en önemli özelliği belli bir süre (30-40 yıl kadar) devam etmesidir. Demografik fırsat penceresi kalkınma açısından önemlidir. Bu dönemde daha fazla istihdam yaratılması ve kaynakların daha rasyonel kullanılması önem taşımaktadır. Yeterli istihdam yaratıldığında, ülke ya da bölgelerin kalkınmasında büyük bir avantaj sağlayacaktır. Demografik fırsat penceresinin açılmasını sağlayan faktörlerin başında doğum oranının düşmesi gelmektedir. Pencere yaşlı nüfusun oranı arttığında kapanmaktadır. Bu sürecin nasıl değerlendirildiği kalkınma için önem taşır. Bu dönem verimli değerlendirilemezse kalkınmaya katkı sağlamaz ve yüke dönüşür. Yeni durum demografik kriz penceresi olarak tanımlanabilir. Gelişmiş ülkelerin nüfus özelliklerine göre tanımlanan demografik fırsat penceresi, gelişmekte olan ülkelerde aynı etkiye sahip değildir. Gelişmekte olan birçok ülkede, demografik fırsat penceresi iyi yönetilmediği için, demografik kriz penceresine dönüşmüştür. Türkiye için demografik fırsat penceresi 2005 yılında açılmıştır. Türkiye nüfusunun özellikleri demografik fırsat penceresinin kısa süreceğini göstermektedir. Bu fırsatlardan yararlanabilmek için nitelikli eğitim, kaynakların yatırımlara yönltilmesi ve verimliliğin artırılması gerekmektedir. Aksi takdirde Türkiye için demografik fırsat penceresi, bir demografik kriz penceresine dönüşecektir.

Anahtar Kelimeler: Demografik Fırsat Penceresi, Demografik Kriz Penceresi, Nüfusun Yaş Yapısı.

ABSTRACT

A period during which the working age population exceeds the sum of the young and old populations is known as a demographic window of opportunity. The most important feature of such times is that they only last for a certain period (30–40 years). Demographic windows of opportunity are critical for national and regional development, thus creating sufficient employment and using resources rationally will provide great advantages. One of the main factors leading to the opening of a demographic opportunity window is a decrease in the birth rate, and the window closes when the proportion of elderly increases. How this process is managed is important, as inefficient measures will not contribute to development and the population age structure may become problematic. The latter situation can be defined as a demographic window of crisis. As defined by the population characteristics of developed countries, the demographic window of opportunity has a different effect in developing countries. Because the demographic window of opportunity has not been well managed in many developing countries, it has often become a demographic crisis window. A demographic window of opportunity was opened for Turkey in 2005; however, characteristics of the country's population structure indicate that the period will be relatively short. To benefit from current opportunities, qualified education should be increased and more resources should be directed toward investments and productivity. Otherwise, Turkey's demographic window of opportunity will degrade into a demographic window of crisis.

Keywords: Demographic Window of Opportunity, Demographic Window of Crisis, Population Age Structure.

Başvuru/Submitted: 01.04.2019 **Kabul/Accepted:** 10.05.2019

Corresponding author: Burhan CAN / b_can1@yahoo.com

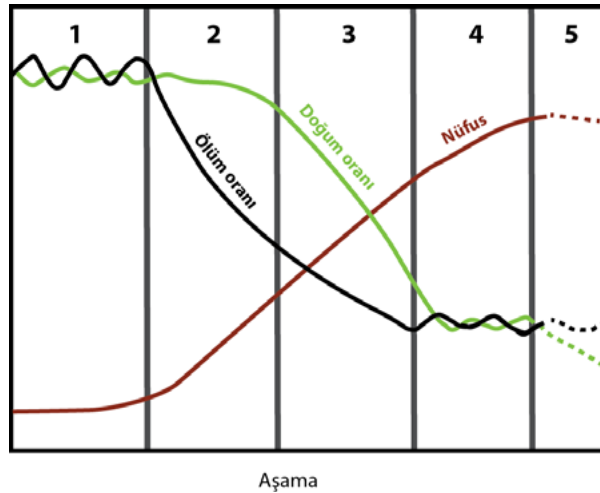
Atıf/Citation: Can, B., Avci, S. (2019). Demografik fırsat penceresi Türkiye için demografik kriz penceresine dönüşecek mi?. B. Gonencgil, T. A. Ertek, I. Akova ve E. Elbasi (Ed.), 1st Istanbul International Geography Congress Proceedings Book (s. 211-221) içinde. İstanbul, Türkiye: Istanbul University Press.
<https://doi.org/10.26650/PB/PS12.2019.002.022>

1. GİRİŞ

Doğal nüfus artışı, doğum ile ölüm arasındaki fark ile gerçekleşir. Yüksek doğum oranı ile yüksek ölüm oranının olduğu yerler ile düşük doğum oranı ile düşük ölüm oranına sahip ancak farkın aynı olduğu yerlerde nüfus artış hızları eşittir. Dünyanın nüfuslanma süreci savaşlar, kıtlıklar ve hastalıklar gibi nedenlerle belli dönemlerde azalışlara sahne olsa da artış yönünde değişim göstermiştir.

Avcılık ve toplayıcılık ile geçimlerini sağlayan insanların yaşadığı M.Ö. 8000’lerde dünya nüfusunun yaklaşık 4 milyon civarında olduğu tahmin edilmektedir. Tarım devrimi ile hem insanların yaşayabildikleri alan genişlemiş, hem de nüfus artmaya başlamıştır. 1. yüzyılda dünya nüfusunun her yıl yaklaşık 300 bin kişi arttığı ve nüfusun 200 milyon dolayında olduğu düşünülmektedir. 3. ve 5. yüzyıllarda yaşanan savaşlar, hastalıklar, kıtlıklar ve yaşanan doğal afetler nüfusta azalmaya yol açmıştır. 6. yüzyıldan itibaren yeniden artmaya başlayan dünya nüfusunun, 14. yüzyıl ile 17. yüzyıl arasında özellikle Avrupa’da görülen veba gibi hastalıklar nedeniyle bir azalış gösterdiği bilinmektedir. Sanayi Devrimi öncesinde de nüfusun yılda 2,6 milyon kişi artarak 1 milyara yaklaştığı tahmin edilmektedir. Nüfusta her yeni 1 milyarlık artış için geçen süre, daha kısa zaman dilimlerinde gerçekleşmeye başlamıştır. Dünya nüfusunun 2026’da 8 milyara, 2049’da da 9 milyara çıkacağı demograflar tarafından yapılan tahminlerde yer almaktadır (Weeks, 2008, s. 32-36).

Dünya nüfusunun gelişim sürecinde belli dönemleri ayırt etmek mümkündür. Yüksek doğum ve ölüm oranlarının olduğu dönem 1. aşamaya işaret eder. Bu dönemde nüfusun gelişimi genelde belli bir orandaki artış hızı ile temsil edilir. Bu nedenle söz konusu dönem “yüksek durağanlık dönemi” olarak da isimlendirilmektedir. Gıda üretiminin fazlalaşması, sağlık alanında yaşanan gelişmeler ölüm oranlarının azalmasını sağlarken, doğum oranlarının yüksek olması nüfusun hızla artmasına yol açar. Bu dönem nüfusun gelişiminde 2. aşamayı oluşturur ve “erken genişleme aşaması” olarak tanımlanmaktadır. Kısmen doğum kontrol yöntemlerinin kullanılması, sosyo-ekonomik koşullardaki değişimler gibi nedenlerle doğum miktarının azaltıldığı, özellikle sağlık koşullarındaki iyileşme sonucunda erken ve çocuk ölümleri ile yaşlı ölümlerinin azaldığı dönem ise 3. aşamayı meydana getirmektedir. Nüfusun artmaya devam etmesi nedeniyle bu dönem “geç genişleme aşaması” olarak isimlendirilmiştir. Belirlenen 4. aşamada ise doğum ve ölüm oranları azalmıştır. Nüfus hızlı olmasa da bir artışa sahiptir. Nüfus gelişiminde bir kararlılık söz konusudur. Buna da “düşük durağanlık dönemi” adı verilmektedir (Clarke, 1987, s. 157). Dünyanın genel nüfuslanma sürecini açıklamaya yardımcı olabilecek bu teori, aslında gelişmiş ülkelerdeki durumu açıklamak üzere ileri sürülmüştür. Oysa gelişmekte olan ülkelerde nüfuslanma süreci farklı dinamiklere bağlıdır. Süreç bu sırada gerçekleşmeyebilir. Son yıllarda doğum oranlarındaki azalışın artık nüfusun yenilenmesi için yeterli olmadığı, nüfusun azaldığı, yaşlı nüfusun payının ise arttığı 5. aşamadan söz edilmektedir (Şekil 1).



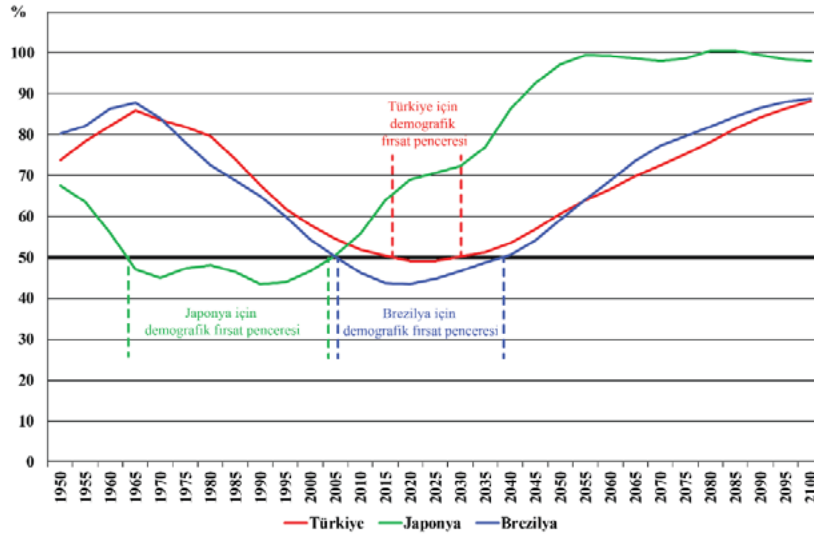
Şekil 1: Dünya nüfusunun gelişim evreleri.

Demografik geçiş sürecinin öncelikle Avrupa ve Kuzey Amerika’da, sonra Asya ve Latin Amerika’da yaşandığı, yakın gelecekte de Sahra-altı Afrika ülkelerinde gerçekleşeceği yönünde görüşler vardır. Başlangıcı Avrupa’da 1800’lere uzanan demografik geçiş sürecinin, dünya genelinde 2100’de tamamlanacağı tahmin edilmektedir (Lee, 2003, s. 167).

2. BİR KAVRAM OLARAK “DEMOGRAFİK FIRSAT PENCERESİ”

Demografik geçiş, doğum ve ölüm oranlarındaki değişime bağlı olarak ortaya çıkan bir süreçtir. Ülkelere göre farklı zaman dilimlerinde ve sürede gerçekleşebileceği gibi, bu süreçte yer alan etmenlerin büyüklükleri ve etkileri ülkeden ülkeye değişmektedir. Ülkelerin nüfus gelişimlerinde, özellikle demografik geçişin yaşandığı dönemde; doğum oranlarındaki azalmaya karşılık yaşlı nüfusun toplam nüfus içindeki payının fazla olmadığı bir aşamada, çalışma çağındaki nüfusun payının bağımlı nüfustan daha fazla olduğu bir dönem ortaya çıkmaktadır. Bu dönem; gerekli altyapı yatırımlarının gerçekleştirilmesi, insan kaynaklarının iyileştirilmesi, refah seviyesinin artması için gerekli koşulların oluşmasına imkân vermesi ile tanımlanır ve *demografik fırsat penceresi* adıyla bilinir (Aysan, 2014, s. 178; Kaya ve Yalçınkaya, 2014, s. 168). Bu dönemin fırsat halinde gerçekleşmesi, ancak bu konuda çaba harcanması ile mümkündür. Uygulanan nüfus politikalarının, bu sürenin uzunluğu üzerinde etkili olabilecektir.

Genel bağımlılık oranının % 50'nin altına indiği dönemde demografik fırsat penceresinin açıldığı, bu oranın yeniden % 50'nin üzerine çıkmasıyla kapandığı kabul edilmektedir. *United Nations Department of Economic and Social Affairs Population Division* (Birleşmiş Milletler Ekonomik ve Sosyal Olaylar Bölümü Nüfus Şubesi-UN-DESA) verisi kullanılarak 1950-2100 döneminde gelişmiş bir ekonomiyi temsil eden Japonya, ekonomik krizlerle uğraşan gelişmekte olan ülkelere Brezilya ve Türkiye'nin nüfus bağımlılık oranları karşılaştırılmıştır (Şekil 2). Buna göre Japonya'nın bu süreci 1965-2005 yılları arasında yaşadığı, Brezilya'nın 2005'te girdiği bu süreçten 2040 yılına doğru çıkacağı sonucuna ulaşılmaktadır. Buna karşılık Türkiye İstatistik Kurumu verileri ile % 1-3 arasında değişen farklar bulunan UN-DESA verilerine göre Türkiye'nin bu sürece 2015 yılında girdiği, 2035 yılından itibaren genel bağımlılık oranının yeniden % 50'nin üzerine çıkacağı tahmin edilmektedir. Türkiye için genel bağımlılık oranına göre demografik fırsat penceresi oldukça kısa sürecektir.

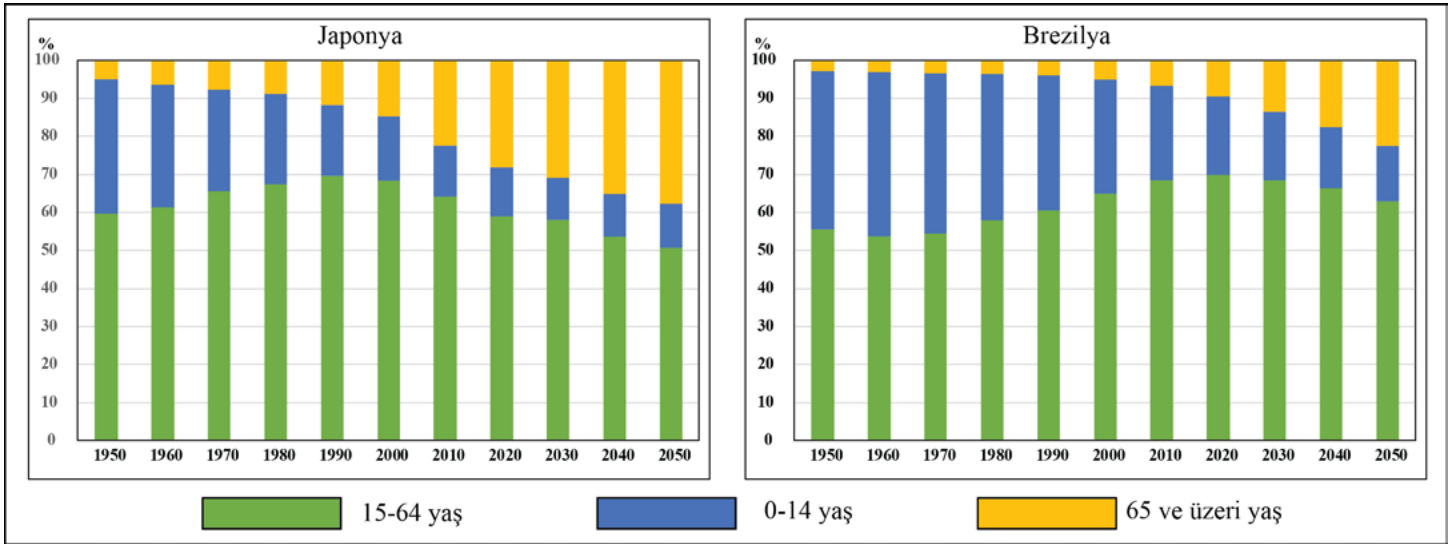


Şekil 2: Genel bağımlılık oranlarına göre demografik fırsat penceresinin süresi (UN-DESA, 2019a verisinden hazırlanmıştır).

Demografik fırsat penceresinin yaşlı nüfusun az, genç nüfusun ise oransal olarak azalmaya başladığı dönemde açıldığı kabul edilmektedir. Fırsat penceresinin en önemli özelliği; geçici ve nispeten kısa bir süre olması yanında nüfuslanma sürecinde bir kez meydana gelebilecek olmasıdır (Peng and Cheng, 2005, s. 189; Yüksel, 2007, s. 18; Tansel, 2012, s. 37; Kaya ve Yalçınkaya, 2014, s. 179). Söz konusu sürecin ikinci kez gerçekleşebilmesi, nüfuslanma politikalarında önemli bir değişim sonucunda ortaya çıkan özel koşullar ile mümkün olmaktadır. Demografik fırsat penceresinden faydalanabilmek için, üç unsurun bir arada olması beklenmektedir. Bunlardan birincisi çalışma çağındaki nüfusun payının fazla olması, ikincisi yaratılacak istihdam ile üretimin ve tasarrufların artması, üçüncüsü ise nitelikli beşeri sermaye birikiminin oluşmasıdır (Tansel, 2012, s. 38).

Gelişmiş ülkelere örnek olarak Japonya, gelişmekte olan ülkelere örnek ise Brezilya seçilmiş ve çalışma çağındaki (15-65 yaş grubu) nüfusu ile genç ve yaşlı nüfusun 1950-2050 döneminde paylarının ne olduğu/olabileceği UN-DESA verilerine göre değerlendirilmiştir (Şekil 3). Bağımlı nüfus içinde genç nüfusun azalması fırsat penceresinin açılmasının göstergelerinden biri iken, yaşlı nüfusun artması bu dönemin bitmesine işaret eder. Toplam nüfus içindeki genç nüfusun fazlalığı; sağlık, eğitim gibi giderlerin artmasına neden olurken, daha fazla istihdama yönelik yatırımları gerektirir. Buna karşılık toplam nüfus içinde yaşlı nüfusun payının artması, sosyal güvenlik ile

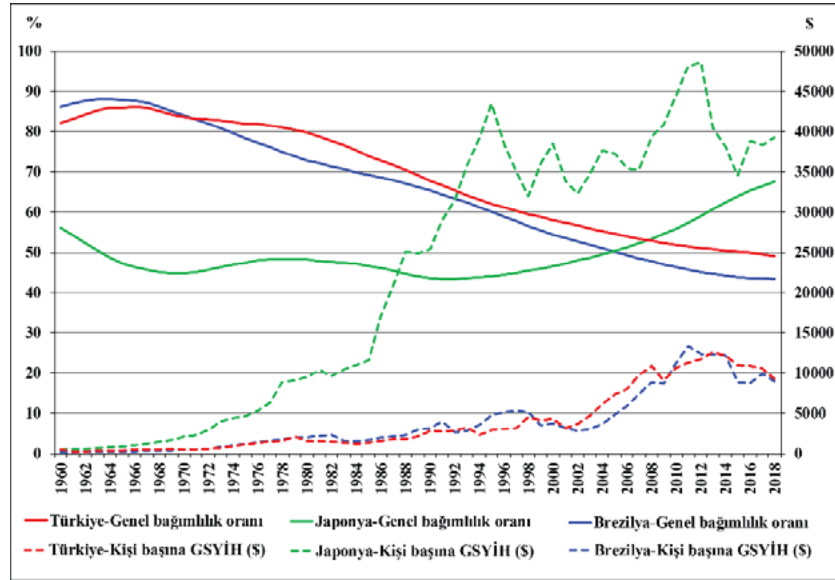
ilgili harcamalarının artmasına neden olmaktadır. Nüfusun yaşlanması ülkelerin kalkınması açısından önemli bir sorun olarak görülmektedir. 65 ve üzeri yaş grubunun toplam nüfustaki payının % 8–10'dan fazla olması (Gavrilov ve Heuveline, 2003) veya % 15'in üzerine çıkması (Özbay, 2009, s. 2) durumunda toplum yaşlı nüfuslu veya yaşlı olarak nitelendirilmektedir.



Şekil 3: Seçilmiş ülkelerde nüfusun geniş yaş gruplarına göre dağılışı (UN-DESA, 2019b verisinden hazırlanmıştır).

Japonya'da demografik fırsat penceresi 1960'lı yılların ikinci yarısından itibaren ortaya çıkmıştır. Bazı Doğu Asya ülkelerinin 1970'lerden sonra yaşadığı hızlı büyüme dönemi ve üretimlerindeki artış, demografik fırsat penceresi ile ilişkilendirilmektedir (Kaya ve Yalçinkaya, 2014, s. 179). Bağımlı nüfus oranlarındaki değişim ile gayri safi yurtiçi hâsıla (GSYİH) arasındaki ilişki bakımından ele alındığında, Japonya ile gelişmekte olan ülkeler arasında önemli farklar ortaya çıkmaktadır (WB, 2019). Demografik fırsat penceresinin açıldığı dönemde, toplam bağımlılık oranının en düşük seviyelere indiği bilinmektedir. Japonya'da toplam bağımlılık oranı 1970'ten sonra % 50'nin altına düşmüş ve bu durum 2000'e kadar sürmüştür.

Demografik fırsat penceresinin ülkelerin ekonomik başarılarındaki etkileri konusunda çeşitli çalışmalar yapılmıştır. Bu konuda en belirgin örneklerden olan Japonya'da 1958-1987 arasında yaşanan ve büyük bir ekonomik gelişmenin gerçekleştiği dönemde kişi başına düşen gelir beş kata yakın artış kaydetmiştir (Harari, 2018: 46). Savaş sonrasında Japonya'nın ekonomik büyümesinin nedenleri arasında; a-yüksek tasarruf oranları ile kamu ve özel sektör tarafından altyapı yatırımlarının geliştirilmesi ve üretime yönelik yatırımların yapılması, b-sanayileşmiş ülkelere alınan ileri teknolojinin verimli kullanımı, c-istikrarlı bir siyasi ortam, d-kaliteli bir eğitim ve iyi eğitilmiş insan kaynağının varlığı sayılmaktadır (Ogawa, Konda ve Matsukura, 2005, s. 207-208). Bu faktörlerden özellikle sonuncusu demografik değişim ile yakın ilişki içindedir. Japonya'da kalkınma çabalarının yoğunlaştığı dönemde, doğurganlık oranlarında da büyük düşüş yaşanmış ve demografik fırsat penceresinin açık olduğu zaman diliminde kişi başına düşen GSYİH miktarı büyük artış göstermiştir. Buna göre 1950 yılında kişi başına düşen GSYİH sadece 153 \$ (Ogawa, Konda ve Matsukura, 2005, s. 207-208) iken, 2000 yılında 38 bin \$'ı geçmiştir. Japonya'nın kişi başına GSYİH miktarının en yüksek olduğu yıl 2012'dir (Şekil 4). 2012'de kişi başına 48.608 \$ olarak hesaplanan GSYİH miktarı son veri olan 2015'te 34.524 \$'a inmiştir (WB, 2019b).



Şekil 4: Çeşitli ülkelerde genel bağımlılık oranları ile GSYİH oranlarının değişimi (1960-2018) (WB, 2019 verisinden hazırlanmıştır).

Gelişmekte olan ülkelere Brezilya'da ise demografik fırsat penceresinin 2005 yılında açıldığı düşünülmektedir. Ancak Brezilya'nın GSYİH değerlerinde böyle bir değişim görülmez. Benzer durum Türkiye için de geçerlidir. Brezilya'nın 2000 yılı itibarıyla kişi başına GSYİH miktarı 3749,8 \$ iken en yüksek seviyeye 2011'de ulaşmış (13.245,6 \$), 2015 yılında ise 8814,0 \$'a inmiştir. Türkiye'nin kişi başına GSYİH miktarı 2000 yılı için 4316,5 \$ iken, 2013'de en yüksek seviye olan 12.514,4 \$'a ulaşmış, 2015 yılında ise 10.948,7 \$'a inmiştir (WB, 2019).

3. DEMOGRAFİK KRİZ PENCERESİ

Demografik fırsat penceresi 15-64 yaş arasındaki çalışma çağındaki nüfusun bağımlı nüfusun üzerinde paya sahip olduğu dönemi tanımlamakla birlikte, eğer bu dönemde uygun koşullar yaratılmazsa konu bir demografik yüke veya bir "demografik kriz penceresi"ne doğru evrilmektedir. Başka kelimelerle demografik fırsat penceresi; nüfusun eğitim seviyesinin yükseltilmemesi, hatalı kaynak kullanımı ve gereksiz harcamalar, üretimin ve verimliliğin arttırılmaması, araştırma ve geliştirmeye gereken önemi vermeden ihtiyaçları üretmek yerine dış ticaret ile karşılanması koşullarında bir yoksullaşma sürecine dönüşebilmektedir. Bunun temel nedenlerinin başında; yeterli niteliğe sahip işgücünün az veya sınırlılığına karşılık, büyük bir niteliksiz işgücünün olması, bu işgücünü istihdam edecek iş imkânının yaratılmamasıdır. Düşük istihdamın olumsuz etkileri ekonomik ve sosyal açıdan sıklıkla karşımıza çıkmaktadır. Demografik kriz penceresi, diğer koşullar yerine getirilmeden çalışma çağındaki nüfusun bağımlı nüfusa oranla daha fazla olmasının ekonomik büyüme için yeterli olmadığını, iyi yönetilmediğinde bunun birçok soruna neden olabileceğini gösteren bir süreçtir. Demografik fırsat penceresinin demografik kriz penceresine dönüşümü uygulanan ekonomi politikaları ile yakından ilgilidir.

18. yüzyılın ikinci yarısından itibaren kaynakların ve üretim araçlarının kullanımında özel sektörün söz sahibi olduğu, devletin sistemin işleyişine kontrol ile katkı sağladığı liberal ekonomi yaklaşımı ön plandadır. Adam Smith tarafından felsefi temellere oturtulan liberal ekonomi politikası, savunucuları ve karşıtları tarafından sürekli eleştirilmiş, bu politikanın aksayan yönlerinin giderilmesi için farklı teoriler geliştirildiği gibi, karşı görüşler de çıkmıştır. Bunlardan en bilinenlerinden birisi kaynaklara ve üretim araçlarına devletin hâkim olduğu Marksist ekonomi politikasıdır. Sovyet Sosyalist Cumhuriyetler Birliği (SSCB)'nde 1928 yılında kabul edilen Beş Yıllık Kalkınma Planı ile farklı ekonomi politikaları yerine Marksist ekonomi politikası uygulanmaya konulmuştur. Devlet tüm kaynaklara ve üretim araçlarına hâkimdir. Bunların kullanımı planlar ile gerçekleştirilmektedir. Dünya ekonomisinde yaşanan krizler, devletin hâkimiyeti ile özel sektörün hâkim olduğu politikaların birbirine yaklaşmasına ve çeşitlenmesine neden olmuştur. Bunlardan biri sosyal liberalizm olarak da bilinen Keynesyen ekonomi politikalarıdır. 1930'lu yıllar başından 1970'lere kadar günümüzde gelişmiş olarak kabul edilen birçok Batılı ülkede sürdürülen bu politikada devlet eğitim, sağlık, bakım vb. sosyal hizmetlerin büyük kısmını vatandaşlarına sağlıyor, buna karşılık özel sektörün yatırımlarının teşvik ediyordu (Avcı, 2014, s. 316-320). Zaman içinde yaşanan krizler nedeniyle iki kutuplu dünyanın içinde

olduğu ekonomik ve sosyal süreç yıpranmış, liberalizmin yeniden ve daha güçlü olarak dünya genelinde ekonomi politikası olarak uygulanması benimsenmiştir. 1991 yılında SSCB'nin dağılması ile "küreselleşme" başlığı altında yaygınlaşan bu politikaya, "neoliberal ekonomi politikası" adı verilmektedir.

Neoliberal ekonomi politikalarının gelişmiş ve gelişmekte olan ülkeler üzerindeki etkileri farklı boyutlardadır. Neoliberal ekonomi politikasına göre; tarım, sanayi, ulaşım, enerji vb sektörlerdeki üretim araçları yanında sağlık, eğitim vb. temel hizmetler ile sosyal güvenlik ile ilgili hizmetler özel kurumlar tarafından sağlanmalıdır. Var olan üretim araçlarının özelleştirilmesi, bu politikanın en belirgin özellikleri arasındadır. Ancak özelleştirilen kurumların kısa bir zaman diliminde kârlı olmadıkları vb nedenlerle kapatılarak istihdam üzerine olumsuz etki yarattıkları da görülmektedir. Bu ekonomi politikası temelde kârın en yüksek düzeye getirilmesini esas almaktadır. Sonuç olarak, özellikle gelişmekte olan ülkelerde nüfusun niteliğinin yükselmesini sağlayacak ve fırsat eşitliği ile sunulan eğitim, kaliteli sağlık hizmetleri, tarımdan sanayiye kadar değişen çeşitli araştırma merkezlerine olan ihtiyacı karşılamak da mümkün olmamıştır. Bu durum demografik fırsat penceresi açıldığında ülkelerin bundan faydalanmasını imkânsız hale getirmekte, hatta zarar görmelerine neden olmaktadır. Üretim yapmadan istihdam yaratılamayacağı gibi, ekonomik kalkınmanın gerçekleşmesi de beklenilemez.

4. TÜRKİYE AÇISINDAN DEMOGRAFİK FIRSAT/KRİZ PENCERESİ

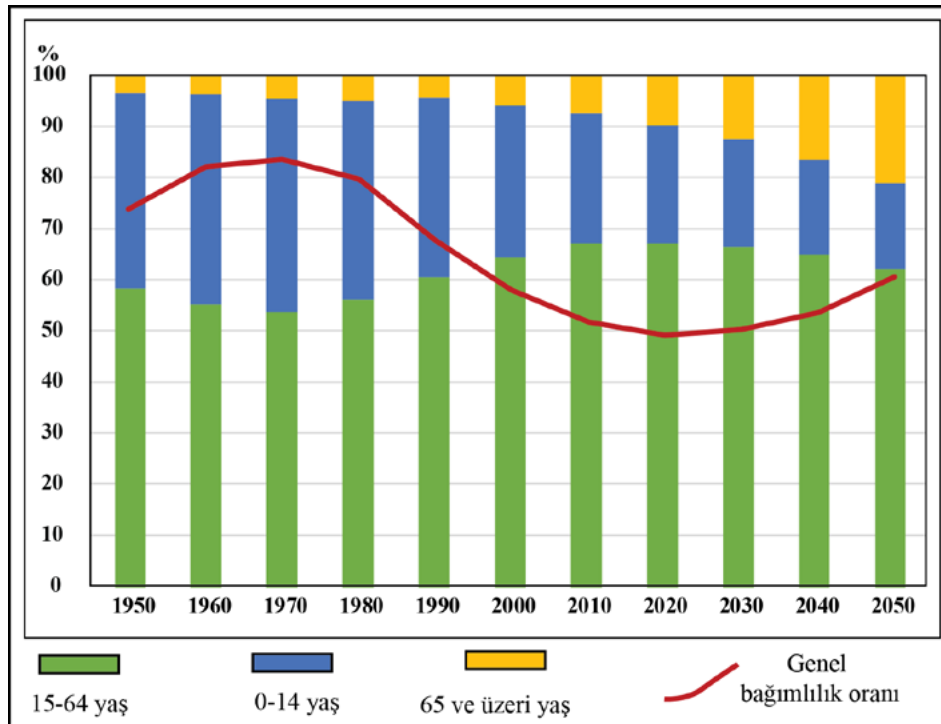
Türkiye'de ilk genel nüfus sayımı 1927 yılında yapılmıştır. Bu sayımda Türkiye'nin nüfusu 13,6 milyon olarak belirlenmiştir. Nüfusun yaş gruplarına göre dağılımı ile ilgili veriler ise 1935 yılından itibaren başlamaktadır. Genel nüfus sayımlarından hareketle geniş yaş gruplarına göre nüfus ve bağımlılık oranlarının değişimi incelendiğinde 1935'de 16 milyon olan nüfusun 2018 verilerine göre 82 milyonu aştığı görülmektedir (Tablo 2). 1935 Genel Nüfus Sayımında nüfusun % 41,2'si 0-14 yaş grubunda; % 54,4'ü 15-64 yaş grubunda; % 3,9'ü 65 ve üstü yaş grubunda yaşarken; yaş grubu bilinmeyen nüfusun oranı % 0,4 ve genel bağımlılık oranı da % 82,9'dur. Türkiye nüfusunda 1935-2018 döneminde gözlenen artış, genel bağımlılık oranlarına farklı yansımıştır. Bazı yıllarda azalmakla beraber 1935 ve 1940'da % 80'in üzerinde olan genel bağımlılık oranı 1950'ye kadar düşmüş, daha sonraki 20 yıllık süreçte % 85,9'a kadar yükselmiştir. 1970-2018 döneminde genel bağımlılık oranının sürekli azalış gösterdiği ve ilk kez 2010 yılında % 50'nin altına indiği istatistikî göstergelerde yer almaktadır.

Mevcut durumun belirlenmesinin yanında geleceğe yönelik çıkarımların yapılması da büyük önem taşımaktadır. Söz konusu çıkarımların doğru olarak yorumlanabilmesi, karşılaştırma ile sağlanabilir. Bu amaçla gelişmiş ve gelişmekte olan ülke örnekleriyle de karşılaştırmayı sağlayabilmek için Türkiye'de nüfusun 1950-2050 döneminde geniş yaş grupları ile genel bağımlılık oranları bir şekil üzerinde gösterilmiştir (Şekil 5). Türkiye'nin geniş yaş gruplarına göre çizilen ve 1950-2050 dönemini kapsayan grafiği gelişmekte olan ülkeleri temsilen seçilen Brezilya'nın grafiği ile (Şekil 3) büyük ölçüde benzeşmektedir. Gerek çalışma çağındaki nüfus, gerekse genç ve yaşlı nüfusun toplam nüfus içindeki payları çok küçük değişikliklerle aynıdır. Nüfusun yaş yapısındaki bu benzerlik diğer ekonomik kriterlerde de araştırılmıştır.

Yukarıda da belirtildiği gibi, uluslararası verilerin karşılaştırılmasında homojenliğin sağlanabilmesi için UN-DESA verileri kullanılmıştır. Genel bağımlılık oranları UN-DESA'ya göre 2015 yılında % 50'ye çok yaklaşmıştır (UN-DESA, 2019b). 2020 ve 2025 yıllarında % 50'nin altında olması beklenen genel bağımlılık oranının, 2030 yılından itibaren yavaş yavaş artacağı ve demografik fırsat penceresinin kapanacağı ve genel bağımlılık oranının 2050'de yeniden % 60'a erişeceği tahmin edilmektedir. 2000-2025 yılları arasında kapsayan ve yıllık değerleri içeren TÜİK verileriyle yapılan hesaplarda ise, demografik fırsat penceresinin 2007-2025 yılları arasında ortaya çıkacağı görülmektedir (TÜİK, 2019a). TÜİK'in 2018-2080 nüfus projeksiyonlarında genel bağımlılık oranı % 55, 2060'da % 65, 2080'de de % 70 olarak yer almaktadır (TÜİK, 2019b).

Tablo.2. Türkiye’de Nüfusun Yaş Gruplarına Göre Dağılımı (TÜİK, 2019c; TÜİK, 2019d)

Yıl	0-14 yaş		15-64 yaş		65 ve üzeri yaş		Bilinmeyen		Toplam Nüfus	Genel Bağımlılık Oranı (%)
	Sayı	%	Sayı	%	Sayı	%	Sayı	%		
1935	6662593	41,2	8795512	54,4	628041	3,9	71872	0,4	16158018	82,9
1940	7503326	42,1	9668796	54,3	629859	3,5	18969	0,1	17820950	84,1
1945	7421263	39,5	10717968	57,0	626543	3,3	24400	0,1	18790174	75,1
1950	8018479	38,3	12211300	58,3	690662	3,3	26747	0,1	20947188	71,3
1955	9475220	39,4	13729233	57,1	822408	3,4	37902	0,2	24064763	75,0
1960	11427006	41,2	15299311	55,1	978732	3,5	49771	0,2	27754820	81,1
1965	13148624	41,9	16953850	54,0	1242525	4,0	46422	0,1	31391421	84,9
1970	14878187	41,8	19152564	53,8	1565696	4,4	8729	0,0	35605176	85,9
1975	16330203	40,5	22086237	54,7	1853251	4,6	78028	0,2	40347719	82,3
1980	17433912	39,0	25022358	55,9	2113247	4,7	167440	0,4	44736957	78,1
1985	19010138	37,5	29432295	58,1	2125908	4,2	96117	0,2	50664458	71,8
1990	19745352	35,0	34265838	60,7	2417363	4,3	44482	0,1	56473035	64,7
2000	20220095	29,8	43701502	64,5	3858949	5,7	23381	0,0	67803927	55,1
2010	18878582	25,6	49516670	67,2	5327736	7,2			73722988	48,9
2015	18886220	24,0	53359594	67,8	6495239	8,2			78741053	47,6
2018	19184329	23,4	55633349	67,8	7186204	8,8			82003882	47,4



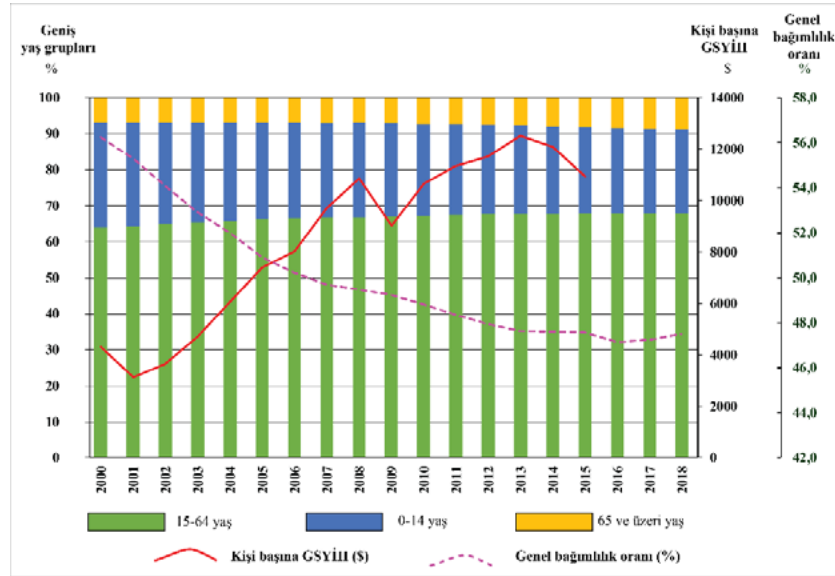
Şekil 5: Türkiye’de nüfusun geniş yaş gruplarına göre dağılışı (UN-DESA, 2019 verisinden hazırlanmıştır).

Demografik fırsat penceresinin oluşmasındaki bir diğer unsur da genç bağımlı nüfus oranının azalmasıdır. Azalış, doğum oranlarındaki düşme sonucunda oluşmaktadır. Kısa bir süre için genel bağımlı nüfus oranının da azalmasına yol açan bu durum nüfusun yenilenme süresinin uzamasına veya kendini yenileyememesine neden olur. Yaşlı nüfusun artması ise bu konuda aksi bir etki yaratarak, bağımlılık oranını yükseltir. Halen Türkiye’de 65 ve üzeri yaştaki nüfusun oranı % 10’un altında olmakla birlikte gerek TÜİK gerekse UN-DESA verilerine göre 2020’den sonra bu eşiğin aşılabacağı, dahası 2040 öncesinde yaşlı nüfusun payının % 15’i de geçeceği tahmin edilmektedir. Söz konusu durumun 2020 sonrasında Türkiye’nin yaşlı nüfusa sahip ülkeler arasına gireceğinin ve yaşlanmanın artarak devam edeceğinin bir göstergesi olduğu düşünülmektedir.

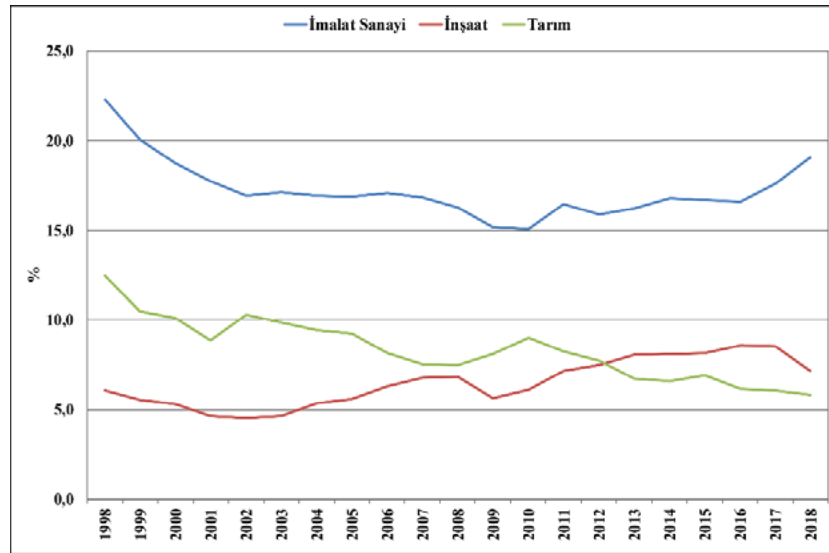
Demografik fırsat penceresinden yararlanabilmek için bazı sosyal ve ekonomik göstergelerin de değişimi gerekmektedir. Yukarıda da ifade edildiği gibi bunlar; yatırımların istihdamı arttıracak şekilde gerçekleştirilmesi, verimliliğin artırılması ve nitelikli eğitim başlığı altında toplanabilir. Ancak bunların istikrarlı bir siyasi ortamda olumlu sonuçlar yaratacağı önemle vurgulanmaktadır. Demografik fırsat penceresi sürecini yaşamasına karşılık, Türkiye’nin sosyoekonomik açıdan bu göstergelerde gerekli değişim ve dönüşümü sağladığı söylenemez. Her ne kadar 5 yıllık kalkınma planlarında “yurtiçi tasarrufların artırılması ve artan tasarrufların imalat sanayiindeki öncelikli sektörler ve üretken alanlardaki yatırımların finansmanına yönlendirilmesi” hedefi tanımlansa da (TC-SBB, 2019, s. 34), bu hedeflere nasıl ulaşılabacağı konusu açık değildir. Türkiye, uygulanan ekonomi politikalarının bir sonucu olarak geleneksel üretim araçlarından uzaklaşmaktadır. Uzun yıllardır ekonominin temelini oluşturan tarımsal üretim, uygulanan neoliberal politikalar nedeniyle desteklenmemeye başlanmış, sanayi faaliyetlerinde ileri teknolojinin verimli kullanıldığı ve teknolojinin geliştirildiği bir yapı oluşturulamamıştır. Yurt dışından temin edilen her türlü malın Türkiye pazarına kolaylıkla erişebildiği bir ticaret politikası izlenmektedir. Söz konusu koşullar özellikle gelişmiş ekonomiler için olumsuzluk içermese de, Türkiye gibi gelişmekte olan ülkelerde gelir dağılımının dengeli gerçekleşmemesine, ekonomik dengesizliklere, kırılganlığa ve sosyal açıdan hoşnutsuzluğa neden olmaktadır. Eğitim konusunda ise gerekli planlama ve yatırımların yerinde ve zamanında gerçekleştirilememesi nedeniyle niteliksiz, ancak diplomalı işsizlerin arttığı görülmüştür. Bu koşullar altında demografik fırsat penceresinin gerçekten bir fırsat mı yarattığı, yoksa bunun bir kriz penceresine mi dönüştüğü tartışmasının haklı gerekçeleri ortaya çıkmaktadır.

2010’da açılan ve en geç 2040’ta bitecek olan dönemin Türkiye için bir fırsat penceresi mi veya bir demografik kriz penceresi mi olacağı sosyoekonomik göstergelerde yaşanacak değişimin sonucunda belli olabilir. 2000-2018 yılları arasında geniş yaş gruplarına göre nüfusun dağılışı, kişi başına düşen GSYİH miktarı ve genel bağımlılık oranının değişiminin izlenmesi, demografik fırsat penceresinin açıldığı kabul edilen dönemin hemen öncesi ve sonrası hakkında fikir vermektedir (Şekil 6).

Türkiye, 2005’ten sonra genel bağımlılık oranının % 50’nin altına inmesi ile “demografik fırsat penceresi” dönemine girmiştir. Genel bağımlılık oranındaki azalış, 2016’ya kadar sürmüş, sonraki yıllarda yeniden artmaya başlamıştır. Japonya’nın genel bağımlılık oranları incelendiğinde 1965 öncesinde % 50’nin altına inen bağımlılık oranının 1970’ten 1985’e kadar yükselme eğilimi gösterdiği, 1990’lara kadar ikinci bir azalış döneminin yaşandığı ve 2005 yılında demografik fırsat penceresinin kapandığı görülmektedir. Türkiye’nin demografik yapısında bu türden bir salınım olması beklenmemektedir. Türkiye’de kişi başına düşen GSYİH miktarı 2009 yılında bir düşüş göstermişse de genel olarak artma eğilimindedir. Tarım, ormancılık ve balıkçılık, imalat sanayi ve inşaat sektörlerinin toplam GSYİH içindeki payı 1998’de % 40,8 iken, bu oran 2000’de % 34,2’ye, 2005’de % 31,7’ye, 2010’da % 30,2’ye inmiş, daha sonrasında küçük artışlar gerçekleştirmiştir (2015’te % 31,8; 2018’de % 32,0). Ancak üretim; nihai veya ara mal üretimi yapılan imalat sanayii veya tarım sektöründeki üretimden kaynaklanan artıştan çok, inşaat sektöründeki gelişmelere bağlıdır. Bu artış 2013 yılından sonra azalışa dönmüştür. 2015 verilerine göre kişi başına düşen GSYİH miktarı 10.950 \$ civarındadır. GSYİH içinde imalat sanayinin payı 1998-2010 döneminde azalma, sonrasında artış yönünde bir gelişme göstermiştir (Şekil 7). 2018 yılı verilerine göre imalat sanayinin payı 1998 yılındaki seviyeye ulaşamamıştır. Tarım sektöründe sürekli azalma, inşaat sektöründe ise genelde artış söz konusudur. İnşaat sektörü 2018 yılında ortaya çıkan krizden büyük oranda etkilenmiş ve payı 2010 yılındaki seviyeye kadar gerilemiştir.

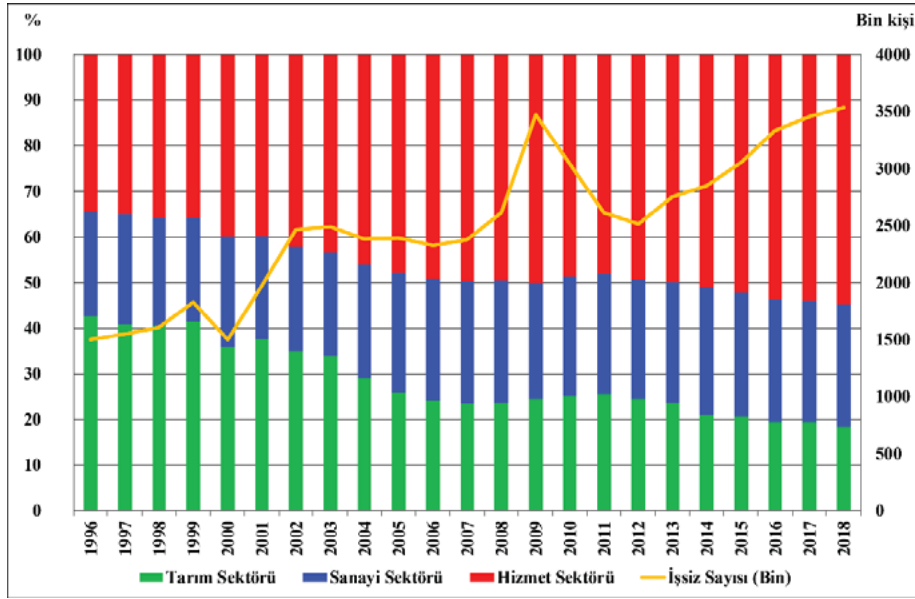


Şekil 6: Türkiye’de 2000-2018 döneminde nüfusun geniş yaş gruplarına göre oransal değişimi, kişi başına düşen GSYİH miktarının gelişimi ve genel bağımlılık oranındaki azalış eğilimi (UN-DESA, 2019a; UN-DESA, 2019b; WB, 2019’ dan hazırlanmıştır).



Şekil 7: Türkiye’de belli sektörlerin 1998-2018 dönemindeki gelişimi.

Üretimde beklenen artışın olmadığı bir göstergesi de işsizlik ve işsizlik oranlarındaki değişimdir. 1996 yılında % 6,6 olan işsizlik oranı, 2000 yılında % 6,5’ye düşmüş, 2005 yılından itibaren ise % 10’u aşmıştır (Şekil 8). Türkiye’deki işsiz miktarı da 2000 yılında yaklaşık 1,5 milyon iken, 2005’de 2,4 milyona, 2010 ve 2015’de 3 milyona, 2018’de ise 3,5 milyona çıkmıştır. İstihdam açısından 1996’da çalışanların % 42,8’inin yer aldığı tarım sektörünün payı 2018’de %18,4’e düşerken, aynı dönemde sanayide çalışan işgücünün payı % 22,9’dan % 26,7’ye yükselmiştir. Buna karşılık hizmet sektöründe çalışanların oranınının 1996’da % 34,3’ten, 2018’de % 54,9’a çıkması üretimden kaçışın en belirgin göstergesidir (TÜİK, 2019e). GSYİH’deki artışa rağmen işsiz sayısındaki artış, büyümenin istihdama dayanmadığı ve sürecin bir fırsat penceresinden çok bir demografik kriz penceresi haline dönüştüğünün işaretlerini vermektedir.



Şekil 8: Türkiye'de işgücünün sektörlere dağılışı ve işsiz sayısının değişimi (1996-2018) (TÜİK, 2019e).

Türkiye nüfusunun gelişimi göz önünde bulundurulduğunda, çalışma çağındaki nüfusun toplamdaki payının bir süre daha yüksek olması beklenmektedir. Ancak bağımlı nüfus içindeki yaşlı nüfusun payının yükselmesi önemli bir soruna işaret etmektedir. Yaşlı nüfusun ihtiyaç duyduğu sosyal güvenlik ve sağlık hizmetlerin sağlanabilmesi ve sürdürülebilmesi büyük maliyet yaratmaktadır. Türkiye'nin yaşlılık ve yaşlanma ile ilgili politikalarını tam olarak oluşturduğu söylenemez. Mevcut tesislerin sayısı ve dağılımları yetersizdir (Avcı, 2014: 305). Nüfus projeksiyonlarına göre, 2040'ta Türkiye'de yaklaşık 16,5 milyon yaşlının olacağı beklenmektedir. Demografik fırsat penceresi kapandığında; işsizlik, düşük ücretlerin neden olduğu yoksullaşma vb. olumsuzluklar yanında, yaşlılık ile ilgili sorunlar da eklenecektir.

5. SONUÇ

Ülkelerin kalkınmasında nüfusun bazı destekleyici etkilerinin olduğu bilinmektedir. Ancak "demografik fırsat penceresi"nin açık olması ekonomik büyüme için yeterli değildir. Demografik geçiş ardından yaşanan demografik fırsat penceresi döneminden faydalanmış ülkeler bulunmakla birlikte, bunların sayıca az olduğu da bilinmektedir. Gelişmiş ülkeler olarak tanımlanan Batı Avrupa ülkeleri ile ABD'de yaşanan ekonomik büyüme, demografik fırsat penceresinden faydalanmaktan çok, erken dönem sanayileşme sürecini yaşamaları, teknolojiyi geliştirmeleri ve ihrac etmeleri ile ilgilidir. Gelişmiş ülkeler arasında çalışabilir nüfusu yeterli olmadığı halde, II. Dünya Savaşı sonrasındaki kalkınma hamlesini ülke dışından getirdiği göçmenlerle gerçekleştiren Almanya gibi örnekler de yer almaktadır.

Demografik fırsat penceresi olarak tanımlanan dönem, sanayileşmiş toplumlar dışında kalan büyük çoğunluk için; kırsal kalkınma ve sanayileşme hamlelerinin devletçe desteklenmemesi, hatta üstlenilmemesi durumunda bir fırsat penceresi haline gelmemektedir. Sanayileşme sürecinde devlet desteğini yakından hisseden Japonya ve Güney Kore dışında erken dönemde sanayileşme imkânı bulamayan ülkeler için bu süreç genelde demografik kriz penceresi şeklinde yaşanmaktadır.

Demografik fırsat penceresi sürecine girdiği kabul edilen Türkiye'de, sosyoekonomik göstergelerin kaygı verici olduğu gözlenmektedir. Yıllık GSYİH büyüme oranının özellikle 2010'dan sonraki dönemde düştüğü, işsizlik oranının ciddi miktarda arttığı tespit edilmiştir. Nüfus açısından Türkiye'nin yaşlanan bir ülke olması da çözümün güçleşmesi üzerinde etkili olmaktadır. Türkiye'de demografik fırsat penceresi dönemi verimli kullanılamamakta, fazladan bir kazanç olması beklenen nüfus bir yüke dönüşmekte ve süreç demografik kriz penceresine evrilmektedir.

KAYNAKÇA

- Avcı, S. (2014). Türkiye’de 65 ve üzeri yaştaki nüfusun gelişimi ile mekânsal dağılışı. *TÜCAUM VIII. Coğrafya Sempozyumu Bildiriler Kitabı*, 299-308. Ankara: Ankara Üniversitesi Türkiye Coğrafyası Araştırma ve Uygulama Merkezi.
- Aysan, M. F. (2014). Türkiye’nin demografik dönüşümü ve yeni meydan okumalar. L. Sunar (Ed.), *Türkiye’de Toplumsal Değişim* kitabı içinde (s. 67-87). İstanbul: Nobel Akademik Yayıncılık.
- Clarke, J. (1987). *Population Geography*. Oxford ve New York: Pergamon Press
- Gavrilov, L. A. ve Heuveline, P. (2003). *Aging of population*. http://longevity-science.org/Population_Aging.htm Son Erişim: 10.05.2019.
- Harari, Y. N. (2018). *Homo Deus Yarının Kısa Bir Tarihi* (P. N. Taneli, Çev.). İstanbul: Kolektif Kitap.
- Kaya, V. ve Yalçınkaya, Ö. (2014). Nüfus ekonomik büyüme kaynağı olabilir mi?: ‘en az üç çocuk’ politikasına tarihsel bir bakış. *Atatürk Üniversitesi İktisadi ve İdari Bilimler Dergisi*, 28 (1), 165-198.
- Ogawa, N., Konda, M. & Matsukura, R. (2005). Japan’s transition from the demographic bonus to the demographic onus. *Asian Population Studies*, 1 (2), 207-226.
- Peng, X. ve Cheng, Y. (2005). Harvesting the demographic bonus. *Asian Population Studies*, 1 (2), 189-205.
- Tansel, A. (2012). *2050’ye Doğru Nüfus Bilim ve Yönetim: İşgücü Piyasasına Bakış*. İstanbul: TÜSİAD Yayını.
- TC-SBB, (2019). *On Birinci Kalkınma Planı (2019-2023)*. Ankara: Türkiye Cumhuriyeti Cumhurbaşkanlığı Strateji ve Bütçe Başkanlığı
- TÜİK (2019a). Demografik Göstergeler, 2000-2025. http://www.tuik.gov.tr/PreIstatistikTablo.do?istab_id=1636. Son erişim 01.09.2019.
- TÜİK (2019b). Senaryolara göre seçilmiş yaş grupları; 2018, 2023, 2040, 2080. http://www.tuik.gov.tr/PreIstatistikTablo.do?istab_id=1638. Son erişim 01.09.2019.
- TÜİK (2019c). Yaş grubuna göre nüfus ve bağımlılık oranı, 1935-2000. http://www.tuik.gov.tr/PreIstatistikTablo.do?istab_id=205. Son erişim 01.09.2019.
- TÜİK (2019d). Merkezi Veri Dağıtım Sistemi veri sorgulama. <https://biruni.tuik.gov.tr/medas/?kn=95&locale=tr>. Son erişim 01.09.2019.
- TÜİK (2019e). Uluslararası Seçilmiş Göstergeler (1996-2018). <https://biruni.tuik.gov.tr/secilmisgostergeler/degiskenlerUzerindenSorgula.do>
- UN-DESA (2019a). World Population Project 2019 - Total dependency ratio (<15 & 65+)/ (15-64) by region, subregion and country, 1950-2100. [https://population.un.org/wpp/Download/Files/1_Indicators%20\(Standard\)/EXCEL_FILES/1_Population/WPP2019_POP_F11_A_TOTAL_DEPENDENCY_RATIO_1564.xlsx](https://population.un.org/wpp/Download/Files/1_Indicators%20(Standard)/EXCEL_FILES/1_Population/WPP2019_POP_F11_A_TOTAL_DEPENDENCY_RATIO_1564.xlsx).
- UN-DESA (2019b). World Population Project 2019 - Total population (both sexes combined) by broad age group, region, subregion and country, 1950-2100. [https://population.un.org/wpp/Download/Files/1_Indicators%20\(Standard\)/EXCEL_FILES/1_Population/WPP2019_POP_F08_1_TOTAL_POPULATION_BY_BROAD_AGE_GROUP_BOTH_SEXES.xlsx](https://population.un.org/wpp/Download/Files/1_Indicators%20(Standard)/EXCEL_FILES/1_Population/WPP2019_POP_F08_1_TOTAL_POPULATION_BY_BROAD_AGE_GROUP_BOTH_SEXES.xlsx).
- WB (2019). Databank, World Development Indicators. <https://databank.worldbank.org/indicator/NY.GNP.PCAP.CD/1ff4a498/Popular-Indicators#>
- Weeks, J. (2008). *Population (An Introduction to Concepts and Issues)*. Belmont: Thompson Wadsworth.
- Yüksel, Y. (2007). Türkiye’de Demografik Geçiş Süreci ve Politikalar. (Uzmanlık Tezi). Ankara: DPT Yayını.