

Ulus-Devletin kentleşmesi döneminde (1923-1950) Gaziantep şehri

Gaziantep during the urbanization period of the Nation-State (1923–1950)

Atilla KOYUNCU¹ 

¹Balıkesir Üniversitesi, Coğrafya Bölümü, Balıkesir, Türkiye

ORCID: A.K. 0000-0002-3467-1641

ÖZ

Çalışmada Gaziantep Şehri'ndeki kentleşme süreci 1923-1950 dönemi boyunca ele alınmaktadır. Öncelikle literatür taraması yapılarak konu hakkında teorik altyapı oluşturulmuştur. Daha sonra materyal elde etme aşamasına geçilmiştir. İnceleme alanının 1938 yılına ait ilk imar haritası Gaziantep Büyükşehir Belediyesi'nden temin edilmiştir. Çalışma alanının geçmişe ait nüfus verilerine Türkiye İstatistik Kurumu ve Gaziantep il yıllığı arşivleri aracılığıyla erişim sağlanmıştır. Bulgulara göre 1923-1950 arası dönemde Gaziantep'in şehir olarak şekillenmesinde iki önemli faktör etkili olmuştur. Bunlardan ilki şehrin 16. Yüzyılda Osmanlı'ya dahil olmasıdır. Diğeri ise 1920'de kurulan İmalat-ı Harbiye fabrikası ile girişimcilik alt yapısının yaratılmasıdır. Türkiye Cumhuriyeti'nin kurucu kadroları ülkenin güneyinde bulunan Türk nüfusunun yoğun olarak yaşadığı Antep şehrine ulus-devlet mantığını yerleştirmek amacıyla çok önem vermişlerdir. Cumhuriyet'in ilk yıllarında şehrin nüfusu tıpkı ortaçağdaki kuruluş planı içerisindeki gibi gelişimini sürdürmüştür. 1935-1940 döneminde Gaziantep'te kentleşme hızı Türkiye'nin kentleşme hızından daha düşüktür. Ancak bu yıllardan itibaren Gaziantep'in kentleşme hızı Türkiye ortalamasının üzerindedir. Cumhuriyet'in ilk yıllarında şehrin mekânsal dokusuna yansıyan ikinci gelişme ise Alman Mimar Herman Jansen'in şehrin ilk imar planını hazırlamasıyla olmuştur.

Anahtar Kelimeler: Ulus-Devlet, İmalat-ı Harbiye Fabrikası, Gaziantep Şehri.

ABSTRACT

In this study, the urbanization of the city Gaziantep during 1923–1950 is examined. The literature was reviewed and a theoretical background established for the subject. Subsequently, additional materials were obtained. The first zoning map of the study area, developed in 1938, was obtained from the Gaziantep Metropolitan Municipality. Historical population data of the study area were accessed through the archives of the Turkish Statistical Institute and the Gaziantep provincial yearbook. These findings indicated that two important factors were effective in shaping the city of Gaziantep during 1923–1950. The first is that the city was absorbed into the Ottoman Empire during the 16th century. The other is the creation of entrepreneurship infrastructure beginning with the İmalat-ı Harbiye factory, established in 1920. The founders of the Republic of Turkey gave great importance to the city of Antep, inhabited by a largely Turkish population in the south of the country, according to the logic of the nation-state. In the early years of the Republic, the population of the city continued to develop according to the medieval establishment plan. The rate of urbanization in Gaziantep during 1935–1940 was lower than that of Turkey as a whole. However, since that time, Gaziantep's rate of urbanization has been above the Turkish average. The second development, reflected in the spatial fabric of the city in the early years of the Republic, was the first zoning plan of the city and was developed by German architect Herman Jansen.

Keywords: Nation-State, İmalat-ı Harbiye Factory, City of Gaziantep.

Başvuru/Submitted: 04.03.2019 **Kabul/Accepted:** 14.05.2019

Sorumlu yazar/Corresponding author: Atilla KOYUNCU / atilla_188@hotmail.com

Atıf/Citation: Koyuncu, A. (2019). Ulus-Devletin kentleşmesi döneminde (1923-1950) Gaziantep şehri. B. Gonencgil, T. A. Ertek, I. Akova ve E. Elbasi (Ed.), 1st Istanbul International Geography Congress Proceedings Book (s. 152-159) içinde. İstanbul, Türkiye: Istanbul University Press. <https://doi.org/10.26650/PB/PS12.2019.002.016>

1. GİRİŞ

Ülkemizdeki kent çalışmalarında, Cumhuriyet Dönemi'nin kentsel gelişim sürecini ayrı bir dönem olarak ele almak baskın bir eğilimdir. Cumhuriyet'in ilk yıllarından günümüze kadar yaşanan süreçte değişik iç ve dış dinamiklerin etkisinde kentsel gelişim sürecini etkileyen bir dizi etmenler ve dönüşümler söz konusudur. Cumhuriyet Dönemi'nde ülkemizde, kentsel dönüşümü belirleyen dönemlerden biri 1923'ten 1950'ye kadar olan dönemdir. Bu dönem Osmanlı'nın devlet formundan farklı olarak, ulus devlet kavramının öne çıktığı, toplumsal, ekonomik ve kentsel yapılanmanın da buna göre şekillendiği ilk dönemdir. Ekonomi politikaları açısından 1923 yılında kurulan Türkiye Cumhuriyeti'nin ekonomik politikalarında dönemselsel değişiklikler geçirdiği görülmektedir. 1923'ten 1929'a geçen yıllar daha çok liberal politikaların izlendiği dönemi kapsamaktadır. 1932'den sonra devletin ekonomik anlamda daha aktif bir rol üstlendiği döneme geçilmiştir. Sanayinin gelişmesi için çeşitli kurumlar oluşturulmuş, yasalar çıkarılmış ve özellikle ağır sanayinin gelişimi için demiryolu taşımacılığına büyük önem verilmiştir. Ancak sanayi tesisleri, özellikle demiryollarına yakın yerlerde kurulduğu için Türkiye genelinde düzensiz bir şekilde dağılmışlardır. Tüm bu çabalara rağmen, sermaye desteği, yeterli bilgi birikimi ve teknolojik altyapı, ulaşım ağlarının yetersizliği, dünyadaki ekonomik kriz ve gerilimler gibi gelişmeler Cumhuriyet'in ilk yıllarında sanayide istenen hedeflere ulaşılmamasına neden olmuştur (Sönmez ve Ayık, 2018).

Türkiye Cumhuriyeti'nin kentleşme serüveni Osmanlı Devleti'nin batılılaşma süreçleriyle başlamıştır. Yani bu dönemde başlayan kentleşme ve şehir planlama çalışmaları, Cumhuriyet'in modernleşme projesi içinde daha da önem kazanmıştır. Bu dönem, geç gelişmeyle ilişkili olarak kendine özgü batı dışı bir modernleşme deneyimine şahitlik eder (Tekeli, 2001). Türkiye, batının sanayi devriminin ardından iki yüzyıla yakın bir sürede ve ciddi sermaye birikimi ile gerçekleştirdiği kentleşme sürecini, kısıtlı kaynaklarla ve hızla gerçekleştirmek istemektedir. Cumhuriyet'in genç/kurucu kadroları bir yandan mevcut birikimlerini kalkınma için seferber ederken diğer yandan sağlıklı bir kentleşmeyi başarmak için kaynak arayışları içerisine girmiştir (Çavuşoğlu, 2004). 1923-1932 dönemi Cumhuriyet Dönemi'nin ilk ekonomi politikalarının geliştirilmeye başlandığı yıllara denk gelmektedir. Bu dönemin en önemli özelliği özel sektörün daha rahat çalışmasını ve yatırıma yönelmesine yardımcı olacak kanuni düzenlemelerin (Teşvik-i Sanayi Kanunu'nda yapılan değişiklikler gibi) gerçekleştirilmesidir (Avcı, 2000). 1930-35'li yılların ayırıcı özelliği çıkarılan yasalarla belediye yönetimi ve imar mevzuatının tamamen yenilenmesidir. Bu yasalarda belediyenin görev alanı genişletilmiş, ayrıca şehirler sağlığın, temizliğin, güzelliğin ve modern kültürün örneği olarak ortaya konulmaya çalışılmıştır. Bu yeni kentsel yaşamın temel özelliği, Osmanlı imgelerini taşıyamaması ve çağdaş Cumhuriyet'in değer yargılarını mekânda kurgulamasıdır. Bu sebeple belediye yasası ile her belediyeye imar planı yapma yükümlülüğü getirilmiştir. Planların nitelikleri çıkarılan Yapı ve Yollar Yasası ile ayrıntılı biçimde belirlenmiştir (Niray, 2002). Türkiye'de kentleşme 1923-1950 yılları arasında nüfus artış hızının azlığı ve kentleşme hızının yavaş olması nedeniyle düşük ölçüde gerçekleşmiştir. Bu nedenle de şehirlerin çoğu az miktarda nüfus kazanmış ve nüfusun şehir içindeki yerleşiminde ve aynı zamanda alansal gelişiminde büyük problemler ortaya çıkmamıştır. Dolayısıyla nüfus hareketleri, planlama ve alt yapı ile ilgili çalışmalar düşük düzeyde kalmıştır (Karakaş, 2010). Bununla birlikte Türkiye nüfusu, 2. Dünya Savaşı sonrası genel olarak artış göstermeye başlamıştır. Bunun altında tarımsal ürünlerdeki fiyat artışına paralel olarak küçük çiftçilerin arazilerini genişletmesi ve genelde işgücünü oluşturan çocukların sayısını arttırma çabaları ile kırsal alanlarda çocuk ölümlerindeki azalma yatmaktadır (Avcı, 1993).

Bu çalışmada Türkiye'nin hızla büyüyen sanayi ve ticaret şehirlerinden biri olan Gaziantep ele alınmaktadır. Şehir sahip olduğu özel konumu nedeniyle Güneydoğu Anadolu'nun Ortadoğu'ya açılan bir şehir havzası olma özelliği göstermektedir. Gaziantep'in 1990'lardan itibaren, daha önceki yıllarda sahip olduğu kamu odaklı yatırımların üstüne özel yatırımları eklemesi ve yerel girişimcilerin katkılarının da bir sonucu olarak bölgede bir çekim merkezi haline gelmesi Gaziantep'in çevre yerleşmelerden yoğun göç almasına, alansal bakımdan gelişmesine ve nüfusunun hızla artmasına sebep olmuştur. Gaziantep'in, Türkiye'nin önde gelen metropol şehirlerinden biri olmasını sadece 1980 sonrası Türkiye'nin ekonomik olarak liberalleşme ve küreselleşme sürecine entegre olmasıyla açıklamak doğru olmayacaktır. Aynı zamanda tarihsel olarak Gaziantep'in yarattığı kurumsal derinlikte şehrin gelişmesinde etkili olmuştur.

1.1. ULUS-DEVLET OLUŞTURMA STRATEJİSİNİN SOSYO- MEKÂNSAL YANSIMALARI

Osmanlı İmparatorluğu merkezileşmiş bir devlet yapısına sahip olsa da devletin aygıtları yerel birimlerde gelişkin ve kurumsallaşmış bir örgüt yapısına sahip olamamıştır. Ulus-devletin oluşumunun temel koşulu olan ulusal birliğin ve kimliğin yaratılması bu tür bir yapının kurumsal düzeyde de örgütlenmesini zorunlu kılmıştır. Osmanlı toplumunun karmaşık etnik yapısına karşı, toplumun tek kimlik etrafında toplanmasına yardımcı olacak bir Türk kimliğinin yaratılması, gerçekleştirilmesi gereken bir diğer önemli meselelerden birini oluşturmaktadır. Şüphesiz, savaşın yarattığı olumsuz koşullar ve bu dönemde izlenen politikalar etnik grupların belli şehirlerde yok olması sonucunu ortaya çıkarmıştır. Dahası bu boşluğu dolduracak bir Türk kimliğinin de bu dönemde mevcut olduğunu söylemek doğru olmayacaktır (Şengül, 2009).

Şengül (2009)'a göre 1923-1950 arası dönemde büyük şehirler başta olmak üzere şehirlerin şekillenmesine katkıda bulunan bazı önemli gelişmeler yaşanmıştır. Bunlar; başkentin ya da o dönemki adıyla payitahtın İstanbul'dan Anadolu'nun merkezindeki Ankara'ya taşınması, kamu iktisadi teşebbüslerinin yer seçimi kararları ve daha çok Anadolu'ya önem veren ulaşım ağının oluşturulmasıdır.

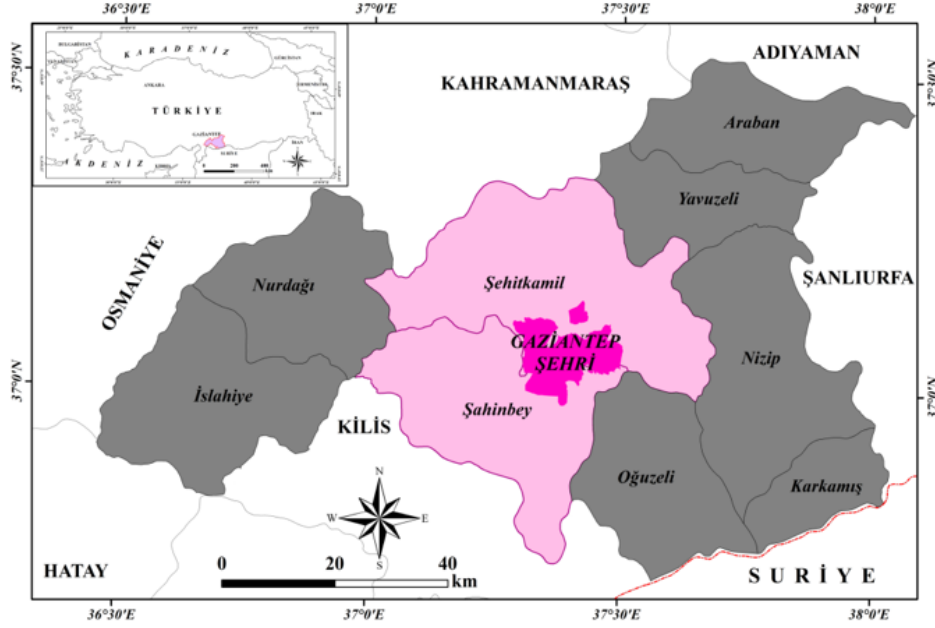
Ulus-devlet oluşturulmasının en önemli mekânsal ögesi *anavatan* düşüncesidir (Şengül, 2009). Bu düşünce Osmanlı'nın yayılmacı doğasına aykırı olduğu için Osmanlı'nın son dönemlerine kadar belli bir toprak parçası üzerinde tahayyül edilmiş bir anavatan fikri bulunmuyordu. Buna karşılık Cumhuriyet Dönemi'nde Anadolu, ulus oluşturulması aşamasında Türk ulusunun anavatanı olarak kritik öneme sahip olmuştur. Başkentin kurtuluş savaşının merkezi haline gelen Ankara'ya taşınması, Kemalist rejimin akılcıca uyguladığı bir stratejidir. Bu durum, İstanbul merkezli seçkinlerin kuşkucu tavırlarına karşı yapılan bir harekettir. Ancak başka etkenler de bu durumda rol oynamıştır. Anadolu'nun merkezi kısmında seçilen başkent, ulus devletin mekânsal mantığını da ortaya çıkarmakta ve belli bir kimlik etrafında homojen bir toplumsal yapı yaratmanın da istendiğini ortaya koymaktadır. Devletin ekonomik yatırımlara önem verdiği devletçilik yıllarında Anadolu'ya ağırlık veren strateji kamu yatırımlarının yer seçim kararları ile de desteklenmiş, yapılan yatırımların Anadolu'ya mümkün olduğu kadar eşit dağıtılmasına çaba gösterilmiştir. KİT'lerinin kurulduğu Nazilli, Kırıkkale ve Ereğli gibi küçük şehirler, bu dönemin en hızlı büyüyen şehirleri olmuştur. Ekonomik yatırımların yapıldığı alanlar başta olmak üzere ulaşım ağının Anadolu'nun uç noktalarına doğru yayılması ulusal bütünleşme ve kontrol sağlama açısından önem verilen bir başka mekânsal politika olarak göze çarpmaktadır. Aslında devletin bu projesinin özünde modern ve batılı şehirler yaratma isteği yatmaktadır. Bunun dışında sadece modern bir şehir de değil, aynı zamanda siyasal gücün, üzerinde belli bir kontrol mekanizması geliştirebileceği şehri kurgusu da vardır. Projenin bu dönemdeki temel işleyişi ekonomik ve teknik anlamda güçlü ancak, politik anlamda bağımlı bir yapı öngörmüştür. Bu dönemde kentleşme daha çok kentsel nüfusun doğal artışı ile gerçekleşmiştir (Şengül, 2009).

2. BULGULAR

2.1. 1923-1950 YILLARI ARASINDA GAZİANTEP ŞEHİRİ

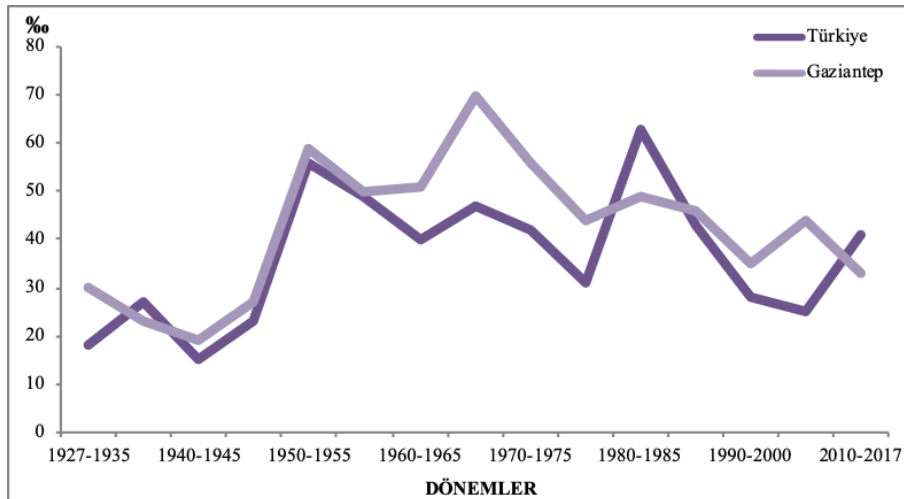
Coğrafi koordinatları açısından 37° 18' ile 37° 30' doğu boylamları ve 37° 00' ile 37° 09' kuzey enlemleri (Şekil 1) arasında yer alan Gaziantep Şehri Alleben Deresi ve kolları tarafından yarılmış olan Gaziantep Platosu'nun alçak kesimlerinde kurulmuştur. 17. yüzyılda Antep'i ziyaret eden Evliya Çelebi, şehri anlatırken; şehrin düz bir yerde olduğunu ancak bazı yerlerin engebeli bir arazi üzerinde bulunduğunu belirtmektedir. Ayrıca havasının güzel olduğunu yaz ayında yaz, kış ayında da kış olduğunu, bu özelliklerinden dolayı dört mevsimin yaşadığını ifade etmektedir (Demirci, 2017).

Yapılan arkeolojik araştırmalara göre Gaziantep ve çevresi Anadolu'nun ilk yerleşilen alanlarından biridir. Yöredeki ilk yerleşimlerin M.Ö. 10.000'lere tarihlenen Paleolitik Çağ'a uzandığı yapılan kazılarda ele geçen buluntulardan anlaşılmaktadır. Uygun iklimi ve konumu eski çağlardan beri yerleşime açık bir saha olmasını sağlamıştır. Sakçagözü, Zincirli, Karkamış, Yesemek, Dülük, Zeugma (Belkıs) gibi yerleşim yerleri bölgenin en eski yerleşim birimleridir. Gaziantep yöresinde adı bilinen ilk yerleşim merkezinin, Dolike (Doliche - Dolikhe) şehri olduğu bilinmektedir. Bu yerleşme Gaziantep'in 10 km. kuzeyinde, Dülük köyü yakınlarında kurulmuştur (Turan, 2015). Antik devirlerde Kuzey Suriye ile Mezopotamya'yı İç Anadolu'ya bağlayan yolların geçtiği yerler o devirlerde Dülük bölgesi olarak anılmaktaydı. Yine Eski ve Ortaçağlarda Fırat nehrini takip ederek Mezopotamya'dan gelen kervanların bu nehri terk ettikleri Birecik ile Maraş arasında bir kavşak noktası da Dülük adıyla bilinmekteydi. Bu kavşak aynı zamanda Urfa, Maraş ve Halep yollarının da kesiştiği yeri teşkil ediyordu. Ancak buranın Antep adıyla ne zaman anıldığı tam olarak bilinmemektedir. İlk Arap coğrafyacılarının eserlerinde Dülük adı sık geçerse de Antep adının Araplar tarafından buraya verildiği söylenebilir. Bölge, Hz. Ömer'in kumandanlarından İyâz b. Ganm tarafından İslâm topraklarına dâhil edilmiştir (Yargıcı, 2018).



Şekil 1: Çalışma Sahasının Lokasyon Haritası.

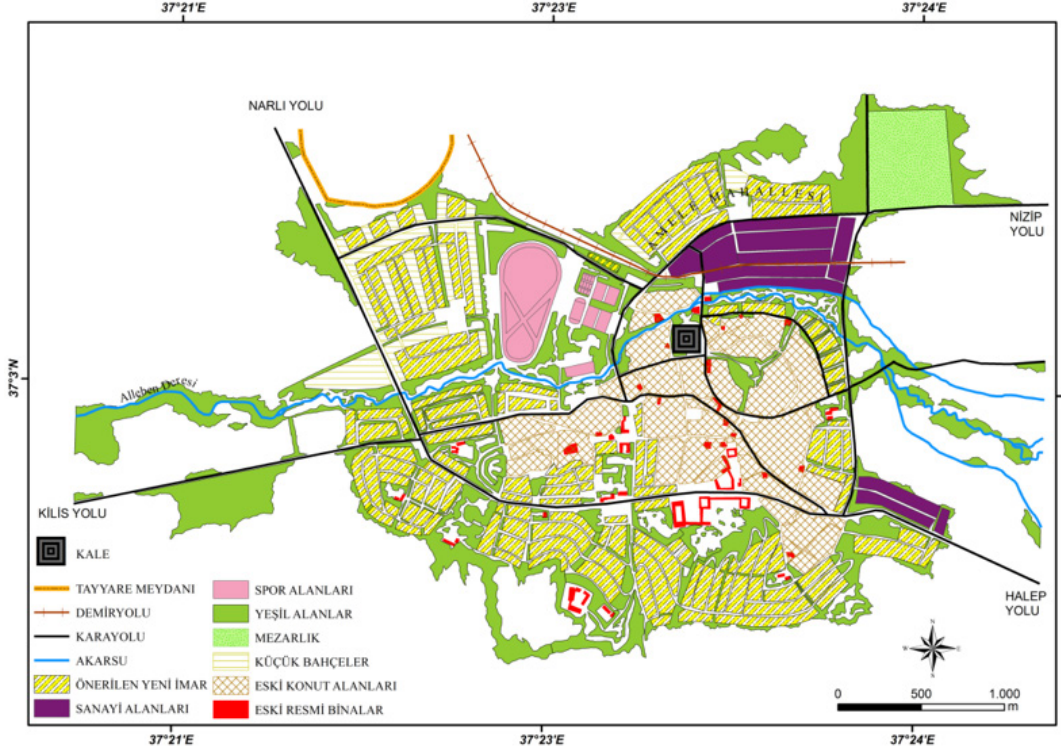
Gaziantep 18. yüzyıla kadar Türkmen oymaklarının göçlerine tanıklık etmiştir. Türkmen oymakları mevcut mahallelere yerleşmek yerine kendi mahallelerini oluşturmak istemişler ve bu yerleşim sırasında da diğer mahallelerden mümkün olduğunca uzak konumlanmaya çalışmışlardır. Zaman içerisinde artan nüfusu barındırmak için kurulan yeni mahalleler ise mahalleler arasındaki bu boşluklara kurulmuştur. Dolayısıyla 20. yüzyıl başlarına kadar kentin sınırları çok fazla değişmemiştir (Gaziantep Büyükşehir Belediyesi, 2011). Osmanlı İmparatorluğu döneminde yayımlanan Halep salnamelerine göre Gaziantep Şehri'nin 1908 yılındaki nüfusu 90.000 (89.994) civarındadır (Anonymous, 1969). Cumhuriyet'in ilk yıllarında Gaziantep nüfusu 40 bine yakındır. Şehir nüfusunun fazla olmamasının nedeni Antep Savunması sırasında yaşanan kayıplardır (Darkot,1970). Gaziantep'in kentleşme hızına bakıldığında Cumhuriyet'in ilk yıllarında (1927-1935) %30 gibi bir oranla Türkiye'den oldukça yüksektir (Şekil 2). Ancak 1935-1945 yıllarını kapsayan dönemde kentleşme hızının ve dolayısıyla yıllık nüfus artış hızının düştüğü görülmektedir. 1940-1945 yıllarında Türkiye'de ve Gaziantep Şehri'nde Cumhuriyet tarihinin en düşük nüfus artış hızı yaşanmıştır. Bu dönemde 2. Dünya Savaşı'nın olması nedeniyle erkeklerin silah altında tutulması nüfus artış hızının düşük olmasında en önemli neden olarak görülmektedir Gaziantep Şehri'nin nüfus gelişiminde, Mortan ve Erolat'ın (2009) belirttiği gibi 16.yüzyılda Osmanlı İmparatorluğu'na katılması ilk kırılma noktası olmuştur. Çünkü bu tarihten itibaren şehrin ekonomisinde büyük bir canlanma yaşanmış ve dışarıdan devamlı göç olarak nüfusunu arttırmıştır.



Şekil 2: Türkiye'de ve Gaziantep'te Kentleşme Hızı (%) 1927-2017 (TÜİK,2017).

Hobsbawm (2006) milliyetçilik ideolojisinin kendi meşruiyet zeminini oluşturmak için içinden çıktığı toplumda bir geçmiş-gelenek icat etmesi gerektiğini belirtmektedir. Bu bakımdan Antep Savunması Gaziantep şehir kimliğinin inşasında önemli bir yere sahiptir. Hem Ankara hükümeti hem de yereldekiler söz konusu savunmayı referans göstererek şehir adına yeni bir tarih yazma girişimde bulunmuşlardır. Bunda ulus devletin belli bir kimlik etrafında homojen bir toplumsal yapı yaratmak ve Türkçülük ideolojisini geliştirme kaygısı ile hareket etmiştir. Burada şu soru akla gelmektedir: Ankara hükümeti savaştan yeni çıkmış ve birçok kayıp vermiş olan Antep'e neden bu kadar önem vermektedir? Elbette bunun altında birtakım kurumsal/ideolojik sebepler vardır. Bu konuda Karadaş'ın (2011) Antep şehir kimliğinin inşasına yönelik olarak kaleme aldığı çalışması önemlidir. Yazar çalışmasında Antep şehir kimliğinin inşasına yönelik geliştirilmiş ve savunma öncesi dönemi de kapsayacak şekilde bir tarih yazma/icat etme girişiminin iki önemli ayağı olduğunu belirtmektedir. Bunlardan ilki, Antep Savunması sırasında şehir halkı içerisinde yaşanan tüm karışıklıklar, psikolojik gerilimler, savunmaya taraftar olanlarla muhalifler arasındaki bütün anlaşmazlıklar, savunmaya verilen dış destek ve savunmanın başarısızlıkla neticelenmesi görmezlikten gelinerek savunmayı homojen ve kahramanlıklarla örülmüş bir destan olarak yeniden inşa etmektir. Bu homojenliğin ve duygu birliğinin kökeninde "Antep'in Türklüğü" yatmaktadır. İkincisi, Antep'i Türklüğün özünde zaten mevcut olan bağımsızlık ruhunun bir yansıması olarak betimleyip Antep'in Hititlerden itibaren bir Türk yurdu olduğu ve tarih boyunca sınır komşusu oldukları Arapların siyasi ve kültürel istilalarına karşı bir duvar görevi gördüğü ileri sürülmektedir. Dolayısıyla Cumhuriyet Dönemi Gaziantep şehir kimliğinin inşasıyla uyumlu olacak şekilde Antep'in tarihin ilk zamanlarından beri homojen Türk bir yapıya sahip olduğu iddia edilmiştir. İşte tam da bu sebeplerle Ankara hükümeti Arap coğrafyası sınırında konumlanmış ve Ermeni tehciri sonrası sınır boyunca Türk nüfusunun yoğun olarak yaşadığı şehir olması nedeniyle Antep'teki Türkçü şehir kimliğinin inşasına özellikle önem vermişlerdir (Karadaş, 2011).

Gaziantep Cumhuriyet'in kurulmasıyla beraber Türkiye'nin hızlı gelişen şehirlerinin başında yer almıştır. Tarihi kervan yollarının kavşak noktasında olan Gaziantep her ne kadar sanayi odaklı asıl gelişimini Cumhuriyet sonrası gerçekleştirirse de şehirdeki ilk sanayi tesisi olan İmalat-ı Harbiye fabrikasının kurulması Cumhuriyet öncesine dayanır. Antep savunmasında önemli bir yer tutan bu fabrika aynı zamanda Antep'in bir şehir olarak sıçramasında ikinci kırılma noktası olmuştur. 1925'te Türkiye'de 11 sanayi bölgesi belirlenmiş, kendisine 7 il bağlanan Gaziantep bu bağımsız sanayi bölgelerinden biri olmuştur (Mortan ve Erolat, 2009). Burada asıl önemli olan nokta Cumhuriyet'in ilk yıllarında devlet tarafından yapılan yatırımlar ve sanayi faaliyetlerine yönelik bir yatırımcı kesimin ortaya çıkışı nüfusun artışı ve dolayısıyla Cumhuriyet'in ilk yıllarından itibaren şehrin alansal açıdan büyümesini de beraberinde getirmiştir. Bu dönemde Gaziantep şehri planlı bir şekilde inşa edilmeye çalışılmıştır. Şehirde o döneme ait yerel gazeteler ve belediyeden alınan veriler incelendiğinde şehir içi ulaşım (mevcut caddelerin genişletilmesi ve yeniden düzenlenmesi, yeni bulvar ve caddelerin açılması, modern binaların yapılması ile şehir içinde yeni ulaşım akslarının oluşturulması) gibi şehre bir takım hizmetlerin getirilmeye çalışıldığı görülmektedir. Ulus-devletin ilk hedefi Ankara'yı inşa etmektir. İkinci aşamada savaş sırasında tahrip edilen birkaç şehri geliştirmek hedeflenmiştir. Üçüncü aşamada ise diğer şehirler planlı bir şekilde inşa edilecektir (Şengül, 2009). Gaziantep Şehri'nin ilk planlama çalışması Alman Prof. Dr. Hermann Jansen tarafından 1938 yılında yapılmıştır. Ankara, Mersin, Adana ve İzmit gibi şehirlerin de imar planını hazırlayan Mimar Jansen'in Gaziantep şehri için yaptığı ve şehrin sonraki gelişmelerinde kalıcı izler bırakan söz konusu imar planına göre; Suburcu, Karagöz ve Gaziler Caddeleri genişletilip, Atatürk bulvarı ve İsmet İnönü caddesi açılmıştır. Planda Gaziantep ekonomisinin doküma endüstrisi üzerine gelişeceği ve şehrin güney ve kuzeyinde işçi konularının, kuzeydoğu ve güneydoğusunda ise çalışma alanlarının yer alacağı öngörülmüştür (Şekil 3).



Şekil 3: Hermann Jansen Planı (1938)

Şehrin en önemli açık ve yeşil alan varlığı ise Alleben Deresinin çevresinde düzenlenen yeşil alanlar, hipodrom alanı ve yarışma alanı olarak tanımlanan bölgelerdir. Planda yeşil alanlar olarak düzenlenmiş olan Alleben çevresinde geniş açıklıkların, bağ-bahçe nitelikli alanları günümüze kadar korunması Jansen planının başarılarındandır. Planda Amele Mahallesi olarak önerilmiş olan alanlar zaman içerisinde kullanıcı açısından doğru, ancak kontrolsüz ve düzensiz yapılaşmıştır. Ayrıca, şehirde açılan yeni cadde ve bulvarların yapılması ile şehir içi ulaşım aksları oluşturulmuş olsa da geleneksel dokuda geri dönülmez bozulmalara da sebebiyet vermiştir (Gaziantep Büyükşehir Belediyesi, 2011). Buna göre şehrin kale etrafında gelişen geleneksel gelişimi, batı, güney ve güneydoğu aksı etrafında gelişme kaydetmiştir. Ancak şunu belirtmek gerekirse, geleneksel mimaride yoğun biçimde kullanılan taşın kullanımına bu yıllarda yapılan binalarda da devam edilmiştir. Bununla birlikte, şehre yeni eklenen bu binalarda geleneksel toplumsal ve mekânsal yapıdan farklı özellikleri taşıyan yapılarda mevcuttur.

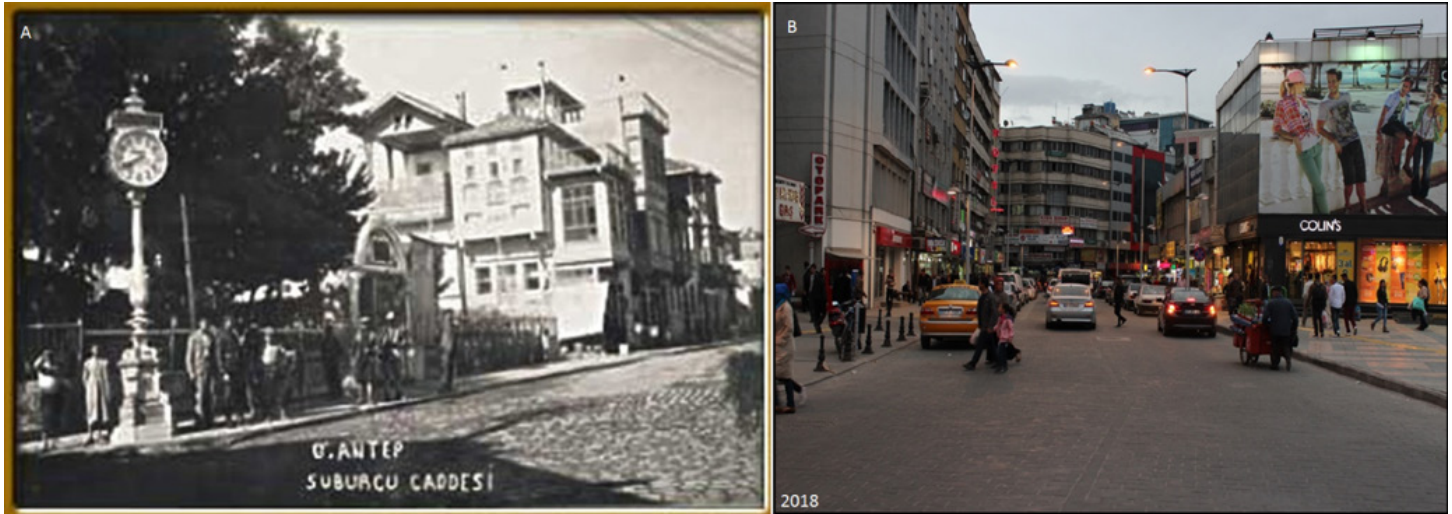


Foto 1: Jansen Planı'na göre genişletilen Suburcu Caddesi.
(Suburcu Caddesi günümüzde şehrin merkezi iş alanı sınırları içerisinde kalmaktadır).

Herman Jansen'in planını hazırladığı 1935'li yıllarda şehrin mevcut nüfusu yaklaşık 50.000 kişiye, imar planının ön gördüğü nüfus 150.000-200.000 kişi olarak belirlenmiştir. 1950'ye gelindiğinde planın öngördüğü nüfus tahminleri tutmamış şehrin nüfusu 70.000'e ulaşabilmiştir (Devlet İstatistik Enstitüsü, 1950). Gaziantep'te resmi yapıların (adliye, lise, banka merkez bankası gibi) varlığı daha çok 1950'den itibaren hız kazanmıştır. Bu yapılara bağlı olarak yeni konut alanlarının fazla olmaması dolayısıyla şehrin alansal gelişimi hızlı değildir. Şehirdeki mahalle sayısı 34 (Tablo 1) olmakla birlikte 18. Yüzyıldaki mahalle sayısının korunduğu görülmektedir. Elbette, şehrin alan bakımından fazla gelişmemesinin temelinde Osmanlı toplumsal yapısının etkileri vardır.

Tablo 1: Cumhuriyet'in ilk yıllarında Gaziantep Şehri'nde bulunan mahalleler

1.Akyol	13.Eyüboğlu	25.Suyabatmaz
2.Alaybey	14.Gündoğdu	26.Şahinbey
3. Bekirbey	15.İsmetpaşa	27.Şahveli
4. Bey	16.Karagöz	28.Seferpaşa
5. Bostancı	17.Karatarla	29.Ulucanlar
6. Boyacı	18.Kanalıcı	30.Tepebaşı
7. Cabi	19.Kocaoğlan	31.Tişlaki
8. Çakmak	20.Kozanlı	32.Türktepe
9. Çukur	21.Kozluca	33.Yaprak
10.Delbes	22.Kılınçoğlu	34. Şekeroğlu
11.Daracık	23.Kepenek	
12.Düğmeci	24.Seferpaşa	

Kaynak: Gaziantep Gazetesi, 28 Aralık 1931.

3. TARTIŞMA ve SONUÇ

Ulus-devletlerin mekânsal mantığının belli bir kimlik etrafında homojen bir toplum yaratmak olmakla birlikte esasen merkezi otoriteyi güçlü kılmak olduğunu söyleyebiliriz. Cumhuriyet'in kurucu kadroları da ulus-devlet oluşturmak ve anavatan düşüncesini ülkenin güneyi özelinde sağlamlaştırmak için en azından o dönem de Türk nüfusunun yoğun olduğu Gaziantep'e savaş öncesi dönemi de kapsayacak şekilde bir misyon yüklemiştir. Gaziantep Şehri, devlet sınırları çizildikten sonra Osmanlı Devleti'nin en büyük şehirlerinden biri olan Halep'in Suriye topraklarında kalmasıyla ekonomik anlamda Halep'in gölgesinde kalmaktan kurtulmuştur. Şehir başlangıçta Antep kalesinin çevresinde kurulmuş ve gelişmiştir. Cumhuriyetin ilk yıllarında şehir nüfusu orta çağdaki kuruluş alanı içerisinde gelişimini sürdürmüştür. Bu yapı yöneticilerin oturduğu kalenin hemen çevresindeki yerleşim alanlarından oluşmaktadır.

Gaziantep'in şehir planlama deneyimi 1938'de Alman Prof. H. Jansen'in şehrin ilk imar planını hazırlamasıyla başlamıştır. Bu dönemde ülkenin bütününe öne çıkan hâkim şehir planlama anlayışının genellikle güzel ve modern şehirler yaratmak olduğunu söyleyebiliriz. Osmanlı Dönemi'nde kalenin yakın çevresinde, geleneksel merkeze yakın konumda gelişmiş olan Gaziantep Şehri konut alanları, Cumhuriyet sonrasında ise özellikle 1938 sonrasında plan kararlarıyla biçimlenmeye ve yayılmaya başlamıştır. 1938-1950 yılları arasında geçen dönemde, Gaziantep şehir merkezindeki ana ulaşım akslarına yönelik genişletme kararı, bazı ana arterler üzerinde kısmen uygulanmaya başlanmış, bunun yanında şehrin merkezi iş alanı gelişmeye ve geleneksel sınırlarının dışına genişlemeye başlamıştır. 1938 yılında Jansen tarafından yapılan imar planında ekonominin dokuma üzerinde gelişeceği öngörüldüğünden şehrin güney ve kuzeyinde işçi konutlarına yer verilmiştir. Bu plan kararlarının şehrin gelişmesini yönlendirmesi açısından önemli etkileri olduğu söylenebilir. Söz konusu bu imar planı özü itibarıyla sanayi şehrine geçiş için gerekli olan bazı fonksiyonları içermekle birlikte Gaziantep'in bir sanayi şehri olması için planın hazırlandığı yıldan itibaren kabaca yarım asırlık zamana ihtiyacı vardır. Bunun yanı sıra Gaziantep şehri kentleşme açısından değerlendirildiğinde 1923-1950 arası dönemde kentleşmenin başlangıç aşaması henüz yaşanmamıştır. Çünkü ülke genelinde olduğu gibi bu dönemde kırdan şehre göç henüz başlamamıştır. 1920'de kurulan "İmalat-ı Harbiye fabrikası" ile Antep sanayisinin ilk ciddi temelleri atılmış ve şehrin girişimcilik altyapısı yaratılmıştır. Nitekim bu fabrikada çalışan ustalar savaşın bitmesini takip eden süreçte fabrikada kazandıkları deneyimle Antep sanayinin temellerini atmışlardır. Bu ustalar tarafından kurulmuş olan fabrikalar günümüzde üretimlerine devam etmekte olup Türkiye'nin önde gelen firmaları arasında yer almaktadır. Gaziantep Şehri sahip olduğu sanayi kültürü sayesinde bulunduğu bölgede hinterlandını giderek genişletmekte ve diğer şehirler açısından örnek teşkil etmektedir. Ancak Gaziantep günümüzde emek yoğun üretime dayanan bir sanayi şehri olma özelliği ile dikkat çekmektedir. Şehrin sanayisine ilişkin yapılan çalışmalar (Keyman ve Lorasdağı., 2010; Kalelioğlu 2017) sanayide inovasyona ve yüksek teknolojiye henüz ulaşamadığını göstermektedir.

KAYNAKÇA

- Anonymus. (1969). *Gaziantep il yıllığı (1968)*. Gaziantep Valiliği, Ankara.
- Avcı, S. (1993). Türkiye’de şehir ve şehirli nüfusun dağılışı (1927-1990). *Türk Coğrafya Dergisi*, (28), 249-269.
- Avcı, S. (2000). Türkiye’nin ekonomi politikaları ve coğrafi sonuçları. *Coğrafya Dergisi*, (8), 29-70.
- Çavuşoğlu, E. (2004). *Hegemonik bir süreç olarak Türkiye kentleşmesi*. (Doktora Tezi). Mimar Sinan Güzel Sanatlar Üniversitesi Fen Bilimleri Enstitüsü, Şehir ve Bölge Planlama Bölümü, İstanbul.
- Darkot, B. (1970). *Ayıntab*. İslam ansiklopedisi II. s. 64-67.
- Demirci, M. A. (2017). *47 numaralı Ayıntab şerhiye sicilinin transkripsiyonu ve değerlendirilmesi (H.1108-1109)*. (Yüksek Lisans Tezi). Gaziantep Üniversitesi Sosyal Bilimler Enstitüsü Tarih Ana Bilim Dalı, Gaziantep.
- Devlet İstatistik Enstitüsü. (1950). *Genel nüfus sayımı*, 22.10. 1950. Ankara.
- Gaziantep Büyükşehir Belediyesi. (2011). Gaziantep 1/25.000 ölçekli nazım imar planı açıklama raporu. Gaziantep.
- Gaziantep Gazetesi, 28 Aralık 1931, s.127.
- Hobsbawm, E. (2006). *Geleneğin icadı*. (M.Murat Şahin, Çev.). İstanbul: Agora Kitaplığı.
- Kalelioğlu, M. R. (2017). Technological change in Turkish manufacturing industry: The case of Gaziantep city. *European Journal of Multidisciplinary Studies*. 2(6),77-85. http://journals.euser.org/files/articles/ejms_sep_dec_17_nr_1/Mehmet.pdf
- Karadaş, Y. (2011). Antep şehir savunması ve Cumhuriyet dönemi Gaziantep şehir kimliğinin inşası. M. Nuri Gültekin (der.), “Ta Ezelden Taşkıdır Antep...” kitabı içinde (s. 293-331). İstanbul: İletişim Yayınları.
- Karakaş, E. (2010). Şehir nüfusunun dağılımında sosyal ve ekonomik faktörlerin etkisi, Elazığ örneği. *Nature Sciences*, 5(3), 240-254.
- Keyman, E. F., ve Lorasdağı, B. K. (2010). *Kentler: Anadolu’nun dönüşümü, Türkiye’nin geleceği*. İstanbul: Doğan Kitap.
- Mortan, K., ve Erolat, O. S. (2009). *Gaziantep ekonomisine bakış* (1.Baskı). İstanbul: Heyemola Yayınları.
- Niray, N. (2002). Tarihsel süreç içinde kentleşme olgusu ve Muğla örneği. *Muğla Üniversitesi Sosyal Bilimler Enstitüsü Dergisi*, (9),1-27.
- Sönmez., M. E. ve Ayık, U. (2018). Industrial entrepreneurs and their geographical distribution in the first years of the republic. In Ö. Akman, M. M. Çay, & F. Bozbayındır (Eds.), Social, educational, political, economic and other developments occurred in Turkey between the years of 1923-1938. (pp. 191-296). ISRES publishing.
- Şengül, H. T. (2009). Kentsel çelişki ve siyaset: Kapitalist kentleşme süreçlerinin eleştirisi (2.Baskı). Ankara: İmge Kitabevi.
- Tekeli, İ. (2001). *Modernite aşılırken kent planlaması*. Ankara: İmge Kitabevi.
- Turan, N. (2015). *Cumhuriyet döneminde Gaziantep ekonomisinin Türkiye ve Ortadoğu açısından önemi*. (Yüksek Lisans Tezi). Marmara Üniversitesi Orta Doğu ve İslam Ülkeleri Araştırmaları Enstitüsü, Ortadoğu Ekonomi Politikası Anabilim Dalı, İstanbul.
- Türkiye İstatistik Kurumu. (2017). ADNKS sonuçları. Ankara
- Yargıcı, S. F. (2018). *Cumhuriyetin ilk yıllarında Gaziantep vilayetinin sıhhi ve içtimâi coğrafyası*. (Sadeleşiren ve Yayına Hazırlayan Yrd. Doç. Dr. Oktay Bozan). Çizgi Kitabevi: Ankara.